



2022 YILI  
PERFORMANS  
PROGRAMI

## BAKAN SUNUŐU



Kamu idarelerinin planlı yönetim anlayışı çerçevesinde, vizyon, misyon ve temel değerleri ile uzun vadeli amaç ve hedeflerini katılımcı yöntemlerle belirlemelerini öngören stratejik planları, bu planlardaki hedeflere ulaşmak için yıllık olarak hazırladıkları performans programları, programın uygulanmasını takip eden yılda hazırlanacak faaliyet raporları, yeni kamu yönetimi modelinin önemli unsurları olarak uygulamaya geçirilmiştir.

21. yüzyılın hemen hemen her alanda yarattığı deęişim, kamu yönetimi noktasında da yeni beklentilere ve yeni algılara yol açmıştır. Artık modern yaşam ve bu yaşamın gereklilikleri, devletin tüm birimlerinin daha hızlı, katılımcı, daha verimli, vatandaş odaklı ve sürdürülebilir olmasını zorunlu kılmaktadır.

Bakanlığımız, son yıllarda yaşanan küresel gelişmeler ışığında sorumluluk ve hesap verebilirlik ilkeleri çerçevesinde mali disiplinden taviz vermeyen, vatandaş odaklı, şeffaf, katılımcı ve çağın gereklerini yerine getirebilecek bir yapıda kamu yönetimi anlayışını uygulamaya devam etmektedir.

Bu çerçevede sürdürülebilir sosyal güvenlik anlayışı içerisinde 2022 yılı için belirlenen hedef, gösterge ve faaliyetler ile kaynak ihtiyacına ilişkin bilgileri içeren “2022 Yılı Performans Programı” hazırlanmıştır.

2022 yılı Performans Programının istenilen başarıya ulaşılacağına dair güçlü inancımınla, Programın oluşturulmasında emeęi geçen herkese teşekkürlerimi sunar; tüm personelimize başarılar dilerim.

**Prof. Dr. Vedat BİLGİN**  
**Çalışma ve Sosyal Güvenlik Bakanı**

# ÜST YÖNETİCİ SUNUŞU



Günümüzün hızla değişen şartlarına ayak uydurmak ve hedeflere ulaşmak amacıyla, doğru stratejilerin belirlenmesi ve etkin olarak uygulanması ile sonuçlarının düzenli olarak değerlendirilmesi oldukça önemlidir.

Stratejik planların tamamlayıcı bir parçası olan; şeffaflığı, öngörülebilirliği ve bütçe ile uyumluluğunu ortaya koyan performans programları kamu idarelerinin yürütecekleri faaliyetleri; kaynak ihtiyacı ile performans hedef ve göstergelerini içeren belgelerdir. Stratejik Plan kapsamında bir sonraki yıl için belirlenen hedef ve faaliyetlerin gerçekleştirilmesi için gerekli mali kaynaklar, performans programlarında gösterilmektedir.

Kurumumuz 2022 Yılı Performans Programı'nda da Stratejik Plan kapsamında gerçekleştireceğimiz faaliyetler performans göstergeleri ile ilişkilendirilmiş ve sonuç odaklı olarak ortaya konulmuştur. Performans Programı hazırlanırken tüm üst politika belgeleri göz önünde tutularak istikrarlı ve uyumlu bir gerçekleştirme dönemi hedeflenmiştir.

İçerdiği performans göstergeleri ile kamu kaynaklarının etkili ve verimli kullanılıp kullanılmadığının ölçümüne imkân veren Kurumumuz 2022 Yılı Performans Programında 25 adet performans hedefi, hedeflere ne derecede ulaşıldığını ölçmek amacıyla 69 adet performans göstergesi ve hedeflere ulaşmak amacıyla yürütülecek 25 adet faaliyet yer almaktadır.

Yıl içerisindeki çalışmalarımızda en önemli rehberlerimizden biri olacak Kurumumuz 2022 yılı Performans Programı ile belirlenen hedef, gösterge ve faaliyetler sonucunda vatandaşlarımıza en iyi şekilde hizmet sunacağımıza olan inancımı sizlerle paylaşırken çalışmalarda emeği geçen tüm çalışma arkadaşlarımıza teşekkür ederim.

**Cevdet CEYLAN**  
**Kurum Başkan V.**

## İÇİNDEKİLER

I. GENEL BİLGİLER.....	3
A. YETKİ, GÖREV VE SORUMLULUKLAR.....	3
B. TEŞKİLAT YAPISI.....	3
1. GENEL KURUL.....	4
2. YÖNETİM KURULU.....	4
3. BAŞKANLIK TEŞKİLATI.....	6
a) Merkez Teşkilatı.....	6
(1) Emeklilik Hizmetleri Genel Müdürlüğü.....	6
(2) Sigorta Primleri Genel Müdürlüğü.....	7
(3) Genel Sağlık Sigortası Genel Müdürlüğü.....	7
(4) Hizmet Sunumu Genel Müdürlüğü.....	8
(5) Rehberlik ve Teftiş Başkanlığı.....	8
(6) Aktüerya ve Fon Yönetimi Daire Başkanlığı.....	9
(7) Strateji Geliştirme Başkanlığı.....	9
(8) Personel Daire Başkanlığı.....	9
(9) Destek Hizmetleri Daire Başkanlığı.....	9
(10) İnşaat ve Emlak Daire Başkanlığı.....	10
(11) Eğitim, Araştırma ve Geliştirme Merkezi Başkanlığı.....	10
(12) Hukuk Müşavirliği.....	10
(13) Basın ve Halkla İlişkiler Müşavirliği.....	11
(14) İç Denetim Birimi Başkanlığı.....	11
b) Taşra Teşkilatı.....	11
4. ORGANİZASYON ŞEMASI.....	12
C. FİZİKSEL KAYNAKLAR.....	13
D. İNSAN KAYNAKLARI.....	15
II. PERFORMANS BİLGİLERİ.....	16
A. TEMEL POLİTİKA VE ÖNCELİKLER.....	16
1. 11. KALKINMA PLANI (2019-2023).....	16
2. YENİ EKONOMİ PROGRAMI (ORTA VADELİ PROGRAM) (2022 - 2024) ....	18
B. AMAÇ VE HEDEFLER.....	18
1. MİSYON.....	19
2. VİZYON.....	19

3. AMAÇ VE HEDEFLER .....	19
C. PERFORMANS HEDEF VE GÖSTERGELERİ İLE FAALİYETLER.....	21
D. İDARENİN TOPLAM KAYNAK İHTİYACI .....	72
III. EKLER .....	78

## I. GENEL BİLGİLER

### A. YETKİ, GÖREV VE SORUMLULUKLAR

Kurumun temel amacı; sosyal sigortacılık ilkelerine dayalı, etkin, adil, kolay erişilebilir, aktüeryal ve malî açıdan sürdürülebilir, çağdaş standartlarda sosyal güvenlik sistemini yürütmektir.

4 nolu Bakanlıklara Bağlı, İlgili, İlişkili Kurum ve Kuruluşlar İle Diğer Kurum ve Kuruluşların Teşkilatı Hakkında Cumhurbaşkanlığı Kararnamesi ile Kuruma tevdi edilen görevler şunlardır:

- Ulusal kalkınma strateji ve politikaları ile yıllık uygulama programlarını dikkate alarak sosyal güvenlik politikalarını uygulamak, bu politikaların geliştirilmesine yönelik çalışmalar yapmak.
- Hizmet sunduğu gerçek ve tüzel kişileri hak ve yükümlülükleri konusunda bilgilendirmek, haklarının kullanılmasını ve yükümlülüklerinin yerine getirilmesini kolaylaştırmak.
- Sosyal güvenliğe ilişkin konularda; uluslararası gelişmeleri izlemek, Avrupa Birliği ve uluslararası kuruluşlar ile işbirliği yapmak, yabancı ülkelerle yapılacak sosyal güvenlik sözleşmelerine ilişkin gerekli çalışmaları yürütmek, usulüne göre yürürlüğe konulmuş uluslararası andlaşmaları uygulamak.
- Sosyal güvenlik alanında eğitim, araştırma ve danışmanlık faaliyetleri yapmak ve yaptırmak, kamu idareleri arasında koordinasyon ve işbirliğini sağlamak.
- Mevzuat ile Kuruma verilen görevleri yapmak.

### B. TEŞKİLAT YAPISI

Sosyal Güvenlik Kurumu (SGK), Kuruma görev ve yetki veren diğer mevzuatın hükümlerini uygulamak üzere kamu tüzel kişiliğini haiz, idarî ve malî açıdan özerk, 5502 sayılı Sosyal Güvenlik Kurumuna İlişkin Bazı Düzenlemeler Hakkında Kanunda ve 4 nolu Bakanlıklara Bağlı, İlgili, İlişkili Kurum ve Kuruluşlar İle Diğer Kurum ve Kuruluşların Teşkilatı Hakkında Cumhurbaşkanlığı Kararnamesinin otuzuncu bölümünde hüküm bulunmayan durumlarda özel hukuk hükümlerine tâbi olarak kurulmuştur. Kurum, Çalışma ve Sosyal Güvenlik Bakanlığının ilgili kuruluşudur ve Kurumun merkezi Ankara'dadır.

Kurum, aşağıdaki organlardan oluşur:

- Genel Kurul
- Yönetim Kurulu
- Başkanlık

## 1. GENEL KURUL

Genel Kurul, Çalışma ve Sosyal Güvenlik Bakanının veya görevlendireceği bir yetkilinin başkanlığında;

(a) Sayıştay Başkanlığı, Millî Savunma Bakanlığı, İçişleri Bakanlığı, Hazine ve Maliye Bakanlığı, Sağlık Bakanlığı, Sanayi ve Teknoloji Bakanlığı, Ticaret Bakanlığı, Türkiye İş Kurumu Genel Müdürlüğü, Yurtdışı Türkler ve Akraba Topluluklar Başkanlığı ile öğretim üyeleri arasından Yükseköğretim Kurulu tarafından görevlendirilecek birer temsilciden,

(b) İş ve/veya sosyal güvenlik hukuku alanında Bakan tarafından belirlenecek iki öğretim üyesinden,

(c) Başkan, genel müdürler, Strateji Geliştirme Başkanı, Rehberlik ve Teftiş Başkanı ile Aktüerya ve Fon Yönetimi Daire Başkanından,

(ç) En fazla üyeye sahip ilk üç işveren sendikası konfederasyonları tarafından üye işveren sendikalarına bağlı işyerlerinde çalışan toplam işçi sayısı ile orantılı olarak belirlenen 9 temsilciden,

(d) En fazla üyeye sahip ilk üç işçi sendikası konfederasyonları tarafından üye sayılarına orantılı olarak belirlenen 9 temsilciden,

(e) En fazla üyeye sahip ilk üç kamu görevlileri sendikası konfederasyonları tarafından üye sayılarına orantılı olarak belirlenen 9 temsilciden,

(f) Tarımda kendi nam ve hesabına çalışanların üye olduğu kanunla kurulu kamu kurumu niteliğindeki en üst meslek kuruluşlarından en fazla üyeye sahip ilk üç kuruluş tarafından üye sayılarına orantılı olarak belirlenen 9 temsilciden, tarım dışında kendi nam ve hesabına çalışanların üye olduğu kanunla kurulu kamu kurumu niteliğindeki en üst meslek kuruluşlarından en fazla üyeye sahip ilk üç kuruluş tarafından üye sayılarına orantılı olarak belirlenen 9 temsilciden,

(g) Kurumdan aylık veya gelir almakta olanların üye olduğu en fazla üyeye sahip ilk üç kuruluş tarafından üye sayılarına orantılı olarak belirlenen 9 temsilciden,

(ğ) (ç), (d), (e) ve (f) bentleri dışında kalan ve kamu kurumu niteliğindeki en üst meslek kuruluşları tarafından görevlendirilecek birer temsilciden, oluşur.

## 2. YÖNETİM KURULU

Yönetim Kurulu bir karar organı olup, Kurumun en yüksek karar, yetki ve sorumluluğunu taşır. Yönetim Kurulu;

(a) Başkan,

(b) İki başkan yardımcısı,

(c) Çalışma ve Sosyal Güvenlik Bakanlığını temsilen, Cumhurbaşkanınca atanan bir üye,

(ç) Hazine ve Maliye Bakanlığını temsilen, Cumhurbaşkanınca atanan iki üye,

(d) İşverenleri temsilen seçilecek bir üye,

(e) İşçileri temsilen seçilecek bir üye,

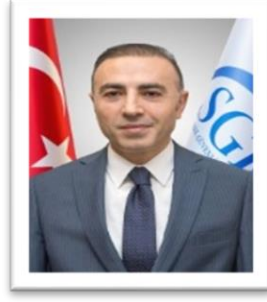
(f) Kamu görevlilerini temsilen seçilecek bir üye,

(g) Tarımda kendi nam ve hesabına çalışanları temsilen seçilecek bir üye,

(ğ) Kurumdan gelir veya aylık alanları temsilen seçilecek bir üye,

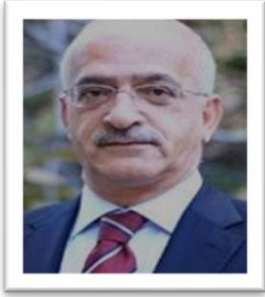
(h) (g) bendi dışındaki kendi nam ve hesabına çalışanları temsilen seçilecek bir üye, olmak üzere 12 üyeden oluşur. Başkan, Yönetim Kurulunun da başkanıdır.

## YÖNETİM KURULU ÜYELERİ



**Cevdet CEYLAN**

Başkan V. ve Yönetim Kurulu Başkanı



**A. Bülent AYTAÇ**

Çalışma ve Sosyal  
Güvenlik Bakanlığı  
Temsilcisi



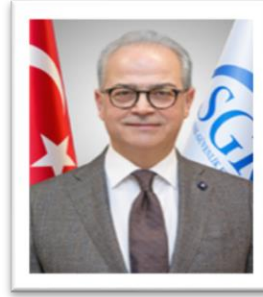
**Yakup TEKİN**

Hazine ve Maliye  
Bakanlığı Temsilcisi



**Celalettin SIVACI**

Hazine ve Maliye  
Bakanlığı Temsilcisi



**Başar AY**

İşveren Temsilcisi



**Salih KILIÇ**

İşçi Temsilcisi



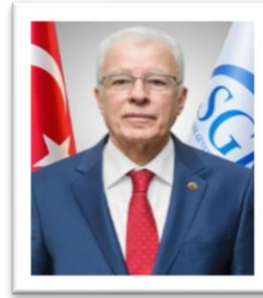
**Hüseyin Rahmi AKYÜZ**

Kamu Görevlileri  
Temsilcisi



**Ş. Şemsi BAYRAKTAR**

Tarımda Kendi Nam ve  
Hes. Çal. Temsilcisi



**Kazım ERGÜN**

Kurumdan Gelir ve Ay.  
Alanların Temsilcisi



**Bendevi  
PALANDÖKEN**

Tarım Dışında Kendi  
Nam. Ve Hes.  
Çalışanların  
Temsilcisi



### 3. BAŞKANLIK TEŞKİLATI

Başkanlık teşkilâtı, merkez ve taşra teşkilâtından meydana gelir.

#### a) Merkez Teşkilatı

Başkanlık merkez teşkilâtı hizmet birimlerinden meydana gelir.

Hizmet Birimleri:

- Emeklilik Hizmetleri Genel Müdürlüğü
- Sigorta Primleri Genel Müdürlüğü
- Genel Sağlık Sigortası Genel Müdürlüğü
- Hizmet Sunumu Genel Müdürlüğü
- Rehberlik ve Teftiş Başkanlığı
- Aktüerya ve Fon Yönetimi Daire Başkanlığı
- Strateji Geliştirme Başkanlığı
- Personel Daire Başkanlığı
- Destek Hizmetleri Daire Başkanlığı
- İnşaat ve Emlak Daire Başkanlığı
- Eğitim, Araştırma ve Geliştirme Merkezi Başkanlığı
- Hukuk Müşavirliği
- Basın ve Halkla İlişkiler Müşavirliği
- İç Denetim Birimi Başkanlığı

Her bir genel müdürlük bünyesinde, Yönetim Kurulu kararı ile en fazla 11 adet daire başkanlığı kurulabilir.

#### (1) Emeklilik Hizmetleri Genel Müdürlüğü

Emeklilik Hizmetleri Genel Müdürlüğünün görevleri şunlardır:

- Sosyal güvenlik mevzuatında yer alan emeklilik işlemlerini yürütmek.
- Sigortalı ve hak sahiplerine yönelik hizmetlerin ve her türlü iletişimin hızlı ve etkin bir şekilde yürütülmesi için gerekli tedbirleri almak.
- 24/2/1968 tarihli ve 1005 sayılı Kanun, 28/5/1986 tarihli ve 3292 sayılı Kanun, 3/11/1980 tarihli ve 2330 sayılı Kanun, 28/2/1982 tarihli ve 2629 sayılı Kanun, 28/2/1985 tarihli ve 3160 sayılı Kanun, 12/4/1991 tarihli ve 3713 sayılı Kanun, 24/6/2008 tarihli ve 5774 sayılı Kanun, 16/12/1960 tarihli ve 168 sayılı Kanun hükümleri ile yılı bütçe kanunlarına ekli cetvellerde ve 2330 sayılı Kanuna atıfta bulunan diğer kanun hükümlerine göre bedeli Hazine tarafından karşılanmak suretiyle 5502 sayılı Kanunla devredilen Türkiye Cumhuriyeti Emekli Sandığı Genel Müdürlüğü tarafından yapılması gereken tazminat ve yardım işlemleri ile bu kanunlar kapsamında bulunan er, erbaş ve sivil görevlilere yönelik aylık ve diğer ödemeleri yapmak.
- Kısa vadeli sigorta kollarından sağlanan yardımlarla ilgili işlemleri yapmak.
- Yabancı ülkelerle yapılacak sosyal güvenlik sözleşmelerine ilişkin gerekli çalışmaları yürütmek.

- Mevzuatta yer alan ve görev alanına giren hususlarla ilgili iş ve işlemleri yapmak.
- Görev konusuyla ilgili uygulamaları izlemek ve geliştirmek.
- Sigortalı ve hak sahiplerini sosyal güvenlik mevzuatından doğan hakları ve ödevleri konusunda bilgilendirmek.
- Başkan tarafından verilecek benzer nitelikteki diğer görevleri yapmak.

### **(2) Sigorta Primleri Genel Müdürlüğü**

Sigorta Primleri Genel Müdürlüğünün görevleri şunlardır:

- Kurumun prim ve prime ilişkin diğer alacaklarının tahsilatını yapmak, tahsil edilemeyen prim ve prime ilişkin diğer alacakları gecikme süresi ve miktarına göre sınıflandırarak takibine öncelik vermek, süresi içerisinde tahsil edilemeyen prim ve prime ilişkin diğer alacaklar ile ilgili olarak borçlular hakkında gerekli idari ve icrai takibatı yapmak, bunlardan kaynaklanan davaların kadrolu veya vekâlet akdine dayanılarak çalıştırılan sözleşmeli avukatlarca yetkili mercilerde her derecede takip edilmesini, savunulmasını ve sonuçlandırılmasını sağlamak üzere Hukuk Müşavirliğine iletilmesini sağlamak.
- 25/08/1999 tarihli ve 4447 sayılı Kanun gereği tahsil edilmesi gereken işsizlik sigortası primlerinin tahsil ve takip işlemlerini yapmak.
- Yönetim Kurulunca gerekli görülen durumlarda Kurumun süresinde ödenmeyen prim ve prime ilişkin alacakları ile diğer kanunlarla tahsil ve takip yetkisi Kuruma verilen alacakların tahsilat işlemlerini, yapılan protokoller çerçevesinde kısmen veya tamamen kamu gelirlerinin toplanması ve takibinden sorumlu olan kamu idarelerinden hizmet almak suretiyle gerçekleştirmek.
- Kapsamda olduğu halde tescili yapılmayan sigortalıların, genel sağlık sigortalılarının ve işyerlerinin işlemlerini resen sonuçlandırmak, kayıt dışı çalışmanın önlenmesi amacıyla diğer kamu idareleri, bankalar, aracı kurumlar, oda, borsa, birlik ve meslek kuruluşları ve her türlü gerçek ve tüzel kişiyle sigortalılık ve işyeri denetimi, veri paylaşımı ve kontrolü konusunda işbirliği yapmak, projeler oluşturmak, geliştirmek ve uygulamak.
- İşverenleri sosyal güvenlik mevzuatından doğan hakları ve ödevleri konusunda bilgilendirmek.
- Mevzuatta yer alan ve görev alanına giren hususlarla ilgili iş ve işlemleri yapmak.
- Görev konusuyla ilgili uygulamaları izlemek ve geliştirmek.
- Başkan tarafından verilecek benzer nitelikteki diğer görevleri yapmak.

### **(3) Genel Sağlık Sigortası Genel Müdürlüğü**

Genel Sağlık Sigortası Genel Müdürlüğünün görevleri şunlardır:

- Sosyal güvenlik mevzuatında genel sağlık sigortası ile ilgili konularda verilen görevleri yapmak.
- Genel sağlık sigortalıları ile hak sahiplerininin hastalıklardan korunması amacıyla ilgili kamu idareleriyle kişisel koruyucu sağlık hizmetleri politikalarının tespitine ve etkin bir şekilde uygulanmasına katkı sağlamak.
- Genel sağlık sigortalıları ile hak sahiplerini ve işverenleri genel sağlık sigortası mevzuatından doğan hakları ve ödevleri konusunda her türlü iletişim araçları ile bilgilendirmek.

- Görev konusuyla ilgili uygulamaları izlemek ve geliştirmek.
- Başkan tarafından verilecek benzer nitelikteki diğer görevleri yapmak.

#### (4) Hizmet Sunumu Genel Müdürlüğü

Hizmet Sunumu Genel Müdürlüğünün görevleri şunlardır:

- Kurumun gerçek ve tüzel kişilere yönelik hizmet sunumunun kesintisiz olarak yerine getirilmesini sağlamak.
- Hizmet sunumuna ilişkin konularda performansın geliştirilmesine yönelik olarak ilgili birimler ile birlikte iş süreçlerini belirlemek, yürütülen işlerle ilgili verileri toplamak, analiz etmek, elde ettiği sonuçları ilgili birimlerle paylaşarak iş süreçlerini geliştirmek.
- Taşra teşkilâtı birimlerinin kurulması ve kapatılması ile ilgili iş ve işlemleri yürütmek.
- Kurum merkez ve taşra teşkilâtının her türlü bilişim hizmetlerini yürütmek.
- Sosyal güvenlik veri tabanını oluşturmak, diğer kamu idarelerinin veri tabanları ile entegrasyonunu sağlamak, sosyal güvenlik veri tabanı bilgilerinin güncelliğini sağlamak ve Kurum faaliyetlerinin etkililiğini artıracak şekilde kullanıma sunmak.
- Kurum için gerekli yazılım ve donanım altyapılarını plânlamak, geliştirmek, kurmak, işletmek, yenilemek, bu altyapıların güvenliğini ve sürekliliğini sağlamak üzere gerekli önlemleri almak.
- Görev konusuyla ilgili uygulamaları izlemek ve geliştirmek.
- Başkan tarafından verilecek benzer nitelikteki diğer görevleri yapmak.

#### (5) Rehberlik ve Teftiş Başkanlığı

Rehberlik ve Teftiş Başkanlığı, Başkan adına aşağıdaki rehberlik ve teftiş görevlerini yapar:

- Sosyal güvenliğe ilişkin hükümlerin uygulanmasını; usûlsüzlükleri önleyici, eğitici ve rehberlik yaklaşımını ön plâna çıkararak bir anlayışla denetlemek.
- Kayıt dışı istihdamı önlemek, sosyal sigorta suiistimalleri ile mücadele etmek, bu amaçla sektörel analizlere dayalı denetimleri yürütmek ve bu konularda alınması gerekli tedbirleri önermek.
- Prim ödeme yükümlülerini gruplar ve sektörler itibarıyla analiz etmek, denetlenecek sektörleri her yıl için belirlenecek risk değerlendirme kriterlerine göre sınıflandırmak suretiyle riskli sektörlerin denetimine öncelik vermek.
- Görevleriyle ilgili her türlü kayıt ve belgeleri incelemek, ilgililerden bilgi istemek ve toplamak.
- İşin yürütümü açısından gerekli olan asgarî işçilik tutarını tespit etmek.
- Yıl boyunca müfettişler tarafından düzenlenen raporların sonuçlarını değerlendirmek, raporlar hakkında istatistikî bilgiler ile birlikte uygulamadaki sorunlara ve yapılması gereken mevzuat değişikliklerine ilişkin öneriler sunmak.
- Kurumun merkez ve taşra teşkilâtı ile personelinin idarî, malî ve hukukî işlemleri hakkında teftiş, inceleme ve soruşturma yapmak, sosyal güvenlik mevzuatının verdiği yetkiye dayanılarak Kurumla sözleşme yapmış gerçek ve tüzel kişiler hakkında ise inceleme ve soruşturma yapmak.
- Müfettişler tarafından yapılacak denetimlere ilişkin yöntem ve teknikleri geliştirmek, standart ve ilkelerin oluşturulmasını sağlamak, denetim rehberleri hazırlamak,

denetimlerin etkililiğini ve verimliliğini artırıcı tedbirleri almak, bu konuda görüş ve öneriler sunmak.

- Başkan tarafından verilecek benzer nitelikteki diğer görevleri yapmak.

#### **(6) Aktüerya ve Fon Yönetimi Daire Başkanlığı**

Aktüerya ve Fon Yönetimi Daire Başkanlığının görevleri şunlardır:

- Kurumun nakit ve benzeri varlıklarını finansal araçlar vasıtasıyla değerlendirmek.
- Nüfus yapısı ve finansman yönünden kısa, orta ve uzun vadeli aktüeryal esaslara göre projeksiyonlar yapmak, finansman, fon yönetimi ve aktüerya ile ilgili her türlü istatistikî bilgiyi derlemek, bu bilgileri değerlendirerek sonuçlarını ilgili birimlere bildirmek.
- Tahsilat ve ödemelerin hızlı, güvenli ve düşük maliyetle yapılması hususunda banka ve diğer finansal kuruluşlarla protokol yapmak.
- Finansman kaynakları ile yapılmakta olan ödemelerden yararlanma şartları ve yardım tutarları arasındaki ilişkiyi inceleyerek teknik bilânçoğu hazırlamak.
- Başkan tarafından verilecek benzer nitelikteki diğer görevleri yapmak.

#### **(7) Strateji Geliştirme Başkanlığı**

Strateji Geliştirme Başkanlığının görevleri şunlardır:

- 10/12/2003 tarihli ve 5018 sayılı Kamu Malî Yönetimi ve Kontrol Kanunu, 22/12/2005 tarihli ve 5436 sayılı Kanun ve diğer mevzuatla strateji geliştirme ve mali hizmetler birimlerine verilen görevleri yapmak.
- Başkan tarafından verilen diğer görevleri yapmak.

#### **(8) Personel Daire Başkanlığı**

Personel Daire Başkanlığının görevleri şunlardır:

- Kurumun insan gücü plânlaması ve politikası konusunda çalışmalar yapmak, tekliflerde bulunmak.
- Kurum personelinin atama, nakil, sicil, terfi, ücret, emeklilik ve benzeri özlük işlemlerini yürütmek.
- Başkan tarafından verilecek benzer nitelikteki diğer görevleri yapmak.

#### **(9) Destek Hizmetleri Daire Başkanlığı**

Destek Hizmetleri Daire Başkanlığının görevleri şunlardır:

- Kurum hizmetlerinin gerektirdiği mal ve hizmetlere ilişkin satın alma ve taşınırlara ilişkin satma, satın alma, kiralama, bakım ve onarım, arşiv, idarî ve malî hizmetleri yürütmek.
- Taşınırların kayıtlarını tutmak.
- Kurum sivil savunma ve seferberlik hizmetlerini plânlamak ve yürütmek.
- Başkan tarafından verilecek benzer nitelikteki diğer görevleri yapmak.

### **(10) İnşaat ve Emlak Daire Başkanlığı**

İnşaat ve Emlak Daire Başkanlığının görevleri şunlardır:

- Taşınmazlara ilişkin her türlü satım, yapma, yaptırma, bakım, onarım ve tadilat işlerini yürütmek.
- Kurumun ihtiyaç duyduğu hizmet binalarını kiralamak, satın almak, yapmak/yaptırmak veya kurumun mülkiyetinde bulunan arazi, arsa ve binaların devri karşılığında ve/veya Kurum bütçesinin ilgili tertiplerine bu amaçla konulan ödeneklerden, düzenlenen protokol çerçevesinde Kamu kurum ve kuruluşları ile Kurum iştiraklerine doğrudan yaptırmak, iş ve işlemlerini yürütmek.
- Kurum gayrimenkul ve demirbaşlarını sigorta yapmak, kiraya vermek, işletmek, kamu kurumları arasında taşınmaz ve aynı hak devri ile Kuruma yapılacak gayrimenkul bağış işlemlerinin yürütülmesinde mevzuata yönelik değerlendirmeleri, teknik ekonomik etütleri ve rantabilite hesaplarını yapmak, izlemek, her aşamada takip etmek ve yürütmek.
- Kurum gayrimenkul ve demirbaşlarının bakım ve onarım işlerini yürütmek.
- Kurum iştiraklerine ait gayrimenkullerle ilgili iş ve işlemleri yürütmek, izlemek, denetlemek ve gerekli önlemler hakkında önerilerde bulunmak.
- Başkan tarafından verilecek benzer nitelikteki diğer görevleri yapmak.

### **(11) Eğitim, Araştırma ve Geliştirme Merkezi Başkanlığı**

Eğitim, Araştırma ve Geliştirme Merkezi Başkanlığının görevleri şunlardır:

- Sosyal güvenliğe ve sağlık sigortasına ilişkin alanlarda ulusal ve uluslararası düzeyde araştırma, eğitim, inceleme, yayın ve danışmanlık faaliyetleri yapmak ve yaptırmak.
- Kurumsal kapasitenin artırılmasına yönelik hizmet içi eğitim programını hazırlamak ve görevde yükselme sınavlarında başarılı olan personeli özel eğitim programı hazırlayarak eğitmek.
- Kurum personelinin eğitim planını hazırlamak, uygulamak ve değerlendirmek.
- Sosyal güvenlik ekonomisi ve finansmanı alanında gelişmeleri takip etmek.
- Sosyal güvenlik mevzuatına ilişkin sertifika programları hazırlamak.
- Üniversite ve araştırma enstitüleri ile iş birliği yaparak veya hizmet satın alınması suretiyle eğitim programları, araştırma, geliştirme çalışmaları yapmak veya yaptırmak.
- Kamu kurum ve kuruluşlarına, tüzel kişi ve kurumlara sosyal güvenlik konularında eğitim vermek, seminer ve konferans düzenlemek.
- İkili sosyal güvenlik sözleşmesi bulunan ülkelerdeki dış temsilcilikler ve ilgili kurum ve kuruluşlarla eğitim, seminer, staj ve personel değişimi çalışmalarını yürütmek.
- Başkan tarafından verilecek benzer nitelikteki diğer görevleri yapmak.

### **(12) Hukuk Müşavirliği**

Hukuk Müşavirliğinin görevleri şunlardır:

- 26/9/2011 tarihli ve 659 sayılı Kanun Hükmünde Kararname hükümlerine göre hukuk birimlerine verilen görevleri yapmak.
- Başkan tarafından verilen diğer görevleri yapmak.

### **(13) Basın ve Halkla İlişkiler Müşavirliği**

Basın ve Halkla İlişkiler Müşavirliğinin görevleri şunlardır:

- Basın ve halkla ilişkilerle ilgili faaliyetleri plânlamak ve bu faaliyetlerin belirlenecek usûl ve ilkelere göre yürütülmesini sağlamak.
- 9/10/2003 tarihli ve 4982 sayılı Bilgi Edinme Hakkı Kanununa göre yapılacak bilgi edinme başvurularını etkin, süratli ve doğru bir şekilde sonuçlandırmak üzere gerekli tedbirleri almak.
- Başkan tarafından verilecek benzer nitelikteki diğer görevleri yapmak.

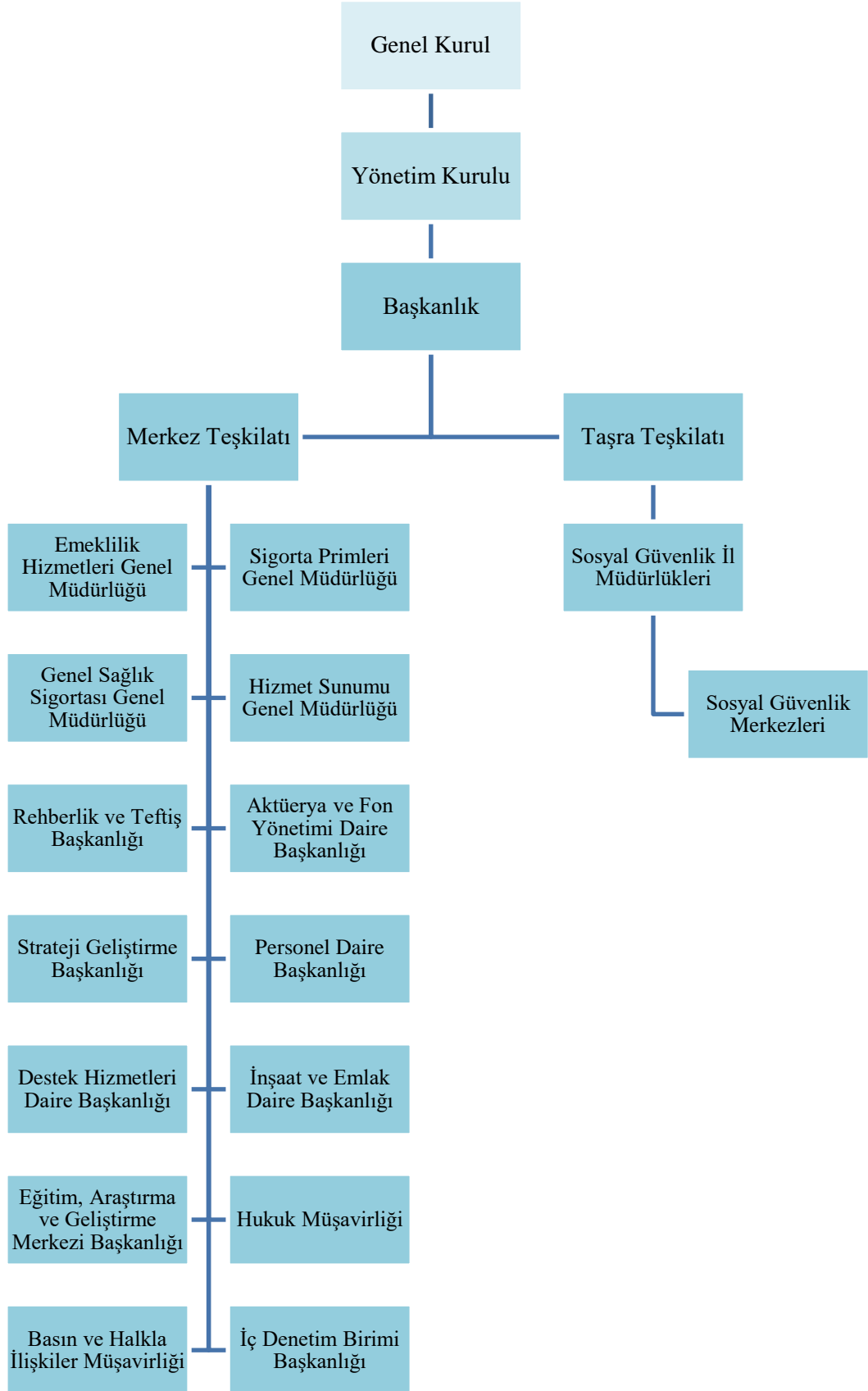
### **(14) İç Denetim Birimi Başkanlığı**

İç Denetim Birimi Başkanlığı, 5018 sayılı Kamu Mali Yönetimi ve Kontrol Kanununun ilgili maddeleri çerçevesinde kendilerine verilen görevleri yerine getirir.

#### **b) Taşra Teşkilatı**

Başkanlığın taşra teşkilâtı; her ilde kurulan sosyal güvenlik il müdürlükleri ile sosyal güvenlik il müdürlüklerine bağlı olarak kurulacak sosyal güvenlik merkezlerinden oluşur.

#### 4. ORGANİZASYON ŞEMASI



## C. FİZİKSEL KAYNAKLAR

Kasım 2021 tarihi itibariyle Kurum taşınmazlarına ilişkin bilgiler aşağıdaki tabloda yer almaktadır.

BİNALAR	ADEDİ
Arsa	1036
Hizmet Binası	433
Lojman	396
Rant Tesisi	505
Kamp Dinlenme Tesisi	3
Misafirhane	6
Arşiv	149
Kreş	1

- Kurum gayrimenkulleri; hibe, bağış, prim borcuna karşılık satın alma ve 2942 sayılı Kamulaştırma Kanunu kapsamında ihtiyaçların karşılanması amacıyla kamulaştırma yoluyla temin edilmektedir.
- Kurum gayrimenkulleri; niteliklerine göre Kurum ihtiyaçlarında kullanılmakta olup, kullanım amacı ve değişiklikleri Yönetim Kurulunun onayına tabidir.
- Hizmet binaları yapımı ve büyük onarım işleri her yıl yayımlanmakta olan Yatırım Programı Hazırlama Rehberi'ndeki hususlar dikkate alınarak gerçekleştirilmektedir.

Kasım 2021 tarihi itibariyle Kurumun mevcut taşıtları aşağıdaki tabloda yer almaktadır.

TAŞIT	ADEDİ
Otomobil	105
Otobüs	2
Minibüs/Midibüs	161
Minivan/Van	11
Kamyon/Kamyonet/Pick-up	20
Bisiklet/Motorlu Bisiklet	1
Konteyner	15



Kasım 2021 tarihi itibariyle Kurumun mevcut büro makineleri aşağıdaki tabloda yer almaktadır.

BÜRO MAKİNELERİ	ADEDİ
Masaüstü Bilgisayar	32.926
Dizüstü Bilgisayar	5.213
Yazıcı	16.811
Tarayıcı	8.652
Projektör	339
Sunucu	642
Fotokopi Makinesi	1.742
Telefon	29.383
Faks	542

Sosyal Güvenlik Kurumu, 83 milyonu aşkın vatandaşımız, yabancı ülke vatandaşları ile paydaşlar olmak üzere birçok kişi ve kuruluşa dijital ortamda hizmet vermektedir. Bu hizmetleri Kurum içi intranet, Kurum portalı ve e-devlet üzerinden vermektedir. Söz konusu hizmetlerin yerine getirilebilmesi için; arka planda sunucular, depolama cihazları, network cihazları, paket yazılımlar, güvenlik ürünleri gibi çok sayıda bilişim altyapı ürünleri kullanılmaktadır. 580 web uygulaması, 800'ün üzerinde cobol/PLI uygulaması ile 3000'in üzerinde forms tabanlı uygulama bilişim altyapı ürünleri üzerinden çalışmaktadır. Kurum vatandaş ve paydaşlarına hızlı, güvenli ve kesintisiz hizmet sunumu hedeflerini bilişim altyapı sistemleri ve bu sistemler üzerinde çalışan uygulamalar ile gerçekleştirilmeye çalışılmaktadır.

Sosyal Güvenlik Kurumu tarafından kaliteli, güvenli ve kesintisiz hizmetin sunulabilmesi için; ekonomik ömrünü tamamlayan cihazların yenilenmesi, bakım-onarım ve destek anlaşmalarının yapılması, kapasite planlaması yapılarak yeni ihtiyaçların tespit ve temin edilmesi, lisansları sona eren ürünlerin lisanslarının temin edilmesi ve söz konusu sistemleri yöneten personelin yurt içi ve yurt dışı eğitim, seminer, konferans vb. etkinliklere katılımının sağlanması ile mümkündür. Bu nedenle yıllık performans programlarında, bilişim altyapısının idame ettirilmesi için gerekli ürünlerin belirlenerek gösterilmesi gerekmektedir.

Kurum tarafından sunulan hizmetlere ilişkin olarak ilk defa Kasım 2010 tarihinde e-devletten hizmet verilmeye başlanmıştır. Yıllar itibariyle eklenen uygulamalarımız aşağıdaki tabloda verilmiş olup, bugün toplam 163 farklı uygulama ile e-devlet aracılığıyla vatandaşlarımıza hizmet verilmekte, bürokrasi önlenmektedir.

**Hizmetlerin e-Devlet Platformuna Aktarılmasının Yıllara Göre Dağılımları  
(09/11/2021)**

Yıllar	Hizmetlerde Son Durum	Çıkarılan hizmet adedi	Eklenmesi Planlanan Hizmet Adeti
2010	23		
2011	6		
2012	3		
2013	5		
2014	3		
2015	7		
2016	5		
2017	18		
2018	50		
2019	25		
2020	7	3	
2021	15	1	6
<b>TOPLAM</b>	<b>167</b>	<b>4</b>	<b>6*</b>

\*Mevzuat Birimleri ile görüşmeler devam etmektedir.

#### D. İNSAN KAYNAKLARI

Kasım 2021 tarihi itibarıyla Kurum personeline ilişkin tablo aşağıda yer almaktadır.

MERKEZ-TAŞRA DAĞILIMI	Memur	Sözleşmeli Personel	İşçi	Toplam
Merkez Teşkilatı	2.477	130	926	3.533
Taşra Teşkilatı	23.646	535	5.127	29.308
<b>TOPLAM</b>	<b>26.123</b>	<b>665</b>	<b>6.053</b>	<b>32.841</b>

## II. PERFORMANS BİLGİLERİ

### A. TEMEL POLİTİKA VE ÖNCELİKLER

#### 1. 11. KALKINMA PLANI (2019-2023)

11. Kalkınma Planı 23/07/2019 tarihli ve 30840 (Mükerrer) sayılı Resmi Gazetede yayımlanmıştır. 11. Kalkınma Planında Sosyal Güvenlik Kurumu ile ilgili hususlar aşağıda yer almaktadır.

#### **Sosyal Güvenlik Sistemi ve Finansmanı:**

Amaç:

• Aktüeryal dengenin gözetilmesi suretiyle sosyal güvenlik sisteminin uzun dönemli mali sürdürülebilirliğinin sağlanması temel amaçtır.

Politika ve Tedbirler:

- Sosyal sigorta prim tabanı genişletilecek, sisteme giriş kolaylaştırılacak ve denetimler yoluyla sistem etkinleştirilecektir.
  - Esnek istihdam imkânlarının artırılması amacıyla çalışanların kayıt altına alınmasında kolay işverenlik uygulamaları yaygınlaştırılacaktır.
  - İstihdam teşviklerine ilişkin etki değerlendirmesi yapılarak teşvikler sade ve etkin bir yapıya kavuşturulacaktır.
  - Sosyal güvenlik sisteminde denetim uygulamaları geliştirilecek ve çeşitlendirilecek, risk odaklı denetim uygulamaları yaygınlaştırılacaktır.
  - Denetim konusunda kurumlar arasında iş birliği kuvvetlendirilerek sürdürülecektir.
- Kayıt dışı istihdam ve kayıt dışı ücretle daha etkin bir şekilde mücadele edilecektir.
  - Kayıtlı istihdamın artırılmasının güç olduğu sektörler belirlenerek sektörlerin özelliğine uygun kayıt altına alma uygulamaları geliştirilecektir.
  - Kayıt dışı çalışmayla mücadele konusunda farkındalığı artırmaya yönelik programlar uygulanacaktır.
- Prim tahsilatları artırılabilecektir.
  - Prim borçlarının takip ve tahsilatı etkin bir şekilde uygulanarak prim gelirlerinin artırılması sağlanacaktır.
  - Çiftçiler ve mevsimlik çalışan tarım işçileri gibi yılın belirli aylarında gelir elde edenlere yönelik özel prim ödeme dönemleri belirlenecektir.
- Sosyal güvenlik sisteminin etkin bir yapıya kavuşturulması sağlanacaktır.
  - Sosyal güvenlik mevzuatı, sade ve anlaşılır şekilde düzenlenecektir.
  - Sosyal Güvenlik Kurumunun (SGK) bilişim sistemleri güçlendirilecektir.
  - Sosyal güvenlik mevzuatı ve uygulamaları, değişen işgücü piyasası koşullarına ve çalışma şekillerine uyumlu hale getirilecektir.
- Kişilerin emeklilik gelirlerinin artırılmasını teminen kamu emeklilik sistemi dışındaki diğer emeklilik sistemlerine katılım teşvik edilecektir.
  - Tamamlayıcı emeklilik kurumlarının kapsamı genişletilerek sektör, iş kolu veya meslek esaslı tamamlayıcı emeklilik kurumlarının güçlendirilmesi sağlanacaktır.

## İstihdam ve Çalışma Hayatı:

### Amaç:

- Toplumun tüm kesimlerine insana yaraşır iş fırsatlarının sunulması ile başta kadın ve gençler olmak üzere özel politika gerektiren grupların istihdamının artırılması temel amaçtır.

### Politika ve Tedbirler:

- İşgücü piyasasının ihtiyaçlarına yönelik esnek çalışma biçimleri etkinleştirilecek ve konuya ilişkin denetimler artırılabilecektir.
  - Kısmi ve esnek çalışanların sosyal güvenceye erişimini artırmak üzere gerekli değişiklikler yapılacaktır.
- Bilinçlendirme faaliyetleri ve denetimler yaygınlaştırılarak kayıt dışı istihdamla etkin mücadele edilecektir.
  - Kayıtlı istihdamın teşvikine yönelik olarak veri analizine dayalı risk odaklı denetim faaliyetleri yaygınlaştırılacaktır.
  - Kayıt dışılığın yaygın olduğu sektörler öncelikli olmak üzere yönlendirici ve rehberlik edici denetim faaliyetleri artırılabilecektir.

## Sağlık:

### Amaç:

- Bireylerin yaşam kalitesinin yükseltilmesi, ekonomik ve sosyal hayata aktif ve sağlıklı bir şekilde katılımlarının temin edilebilmesi için kanıta dayalı politikalarla desteklenen, kaliteli, güvenilir, etkin, mali açıdan sürdürülebilir bir sağlık hizmet sunumu ile bölgeler arası dağılımın iyileştirilmesi, fiziki altyapının ve insan kaynağının niteliğinin artırılması temel amaçtır.

### Politika ve Tedbirler:

- İlaç harcamalarının öngörülebilirliği ve sürdürülebilirliği artırılacak, harcamalarda etkinlik sağlanacaktır.
  - İlaç fiyatlarının ve geri ödeme kapsamının belirlenmesinde kanıta dayalı modeller güçlendirilecektir.
  - İlaç geri ödeme listesi periyodik olarak gözden geçirilecektir.
  - Yurt dışından temin edilen ilaçlar gibi gruplarda etkin bütçe kontrolü sağlanacaktır.
- Sağlık sisteminde hizmet sunucusu ve ödeyici rolleri, hizmet kalitesi, mali sürdürülebilirlik, denetim, performans başta olmak üzere daha etkin bir biçimde yerine getirilecek şekilde güçlendirilecektir.
  - SGK'nın sağlık harcamalarına ilişkin denetim kapasitesinin artırılması sağlanacaktır.
  - Kamu kurum ve kuruluşlarıyla SGK arasında yapılan global bütçe anlaşmalarının hazırlık ve uygulama süreçlerinde hizmet, fiyat ve maliyet etkinlik analizlerinin yapılmasını sağlayacak sistem ve süreçler oluşturulacaktır.
  - Sağlık hizmet sunumunda kullanılan hizmet sunum fiyat yapısının doğru, gerçekçi ve verimliliği özendirilen bir yapıya kavuşturulmasını sağlamak üzere Teşhis İlişkili Gruplar yöntemi uygulanarak yeni ve etkin bir fiyatlandırma yapısına geçilecektir.
- Sağlık harcamalarında etkinliğin sağlanması için arz ve talep yönlü düzenlemeler hayata geçirilecektir.

- İhtiyaç dışı tetkik, tahlil ve diğer işlemlerin azaltılması için tıbbi verilerin sisteme daha iyi entegre olması sağlanacaktır.
- Ortalamanın üzerinde yapılan tetkik ve tahlil işlemlerine ilişkin bir izleme ve bilgilendirme sistemi kurulacaktır.

## 2. YENİ EKONOMİ PROGRAMI (ORTA VADELİ PROGRAM) (2022 - 2024)

2022-2024 dönemi Yeni Ekonomi Programı (Orta Vadeli Program) 05 Eylül 2021 tarihli ve 31589 (Mükerrer) sayılı Resmi Gazetede yayımlanmıştır. Sosyal Güvenlik Kurumu ile ilgili hususlar aşağıda yer almaktadır.

### İstihdam:

- İstihdam teşviklerine ilişkin etki değerlendirmesi yapılarak teşviklerin sade ve etkin bir yapıya kavuşturulması makroekonomik hedefler ve bütçe ile uyumu sağlanacaktır.

### Kamu Maliyesi:

- Sosyal güvenlik sisteminde aktüeryal dengeyi bozucu uygulamalardan kaçınılacak, sistemin mali sürdürülebilirliği güçlendirilecektir.
- Sağlık hizmetlerinin kalitesinden ödün verilmeksizin, gereksiz kullanımı önlemek üzere, ilaç, tıbbi cihaz ve tedavi harcamaları daha akılcı hale getirilecektir.
- Kayıt dışı istihdam ve kayıt dışı ücretle mücadele edilerek prim tabanı genişletilecektir.

## B. AMAÇ VE HEDEFLER

Kurumumuz amaç ve hedeflerine ulaşılmasında benimsenen temel değerler aşağıdaki şekilde belirlenmiştir:

- İnsan odaklılık
- Kaliteli hizmet
- Yenilikçilik
- Sürekli gelişim
- Şeffaflık
- Erişilebilirlik
- Güvenilirlik
- Çözüm odaklılık
- Adalet
- Sürdürülebilirlik

## 1. MİSYON

Değişen sosyal güvenlik ihtiyaç ve risklerine karşı toplumu güvence altına alarak güvenilir, kaliteli ve yenilikçi bir anlayışla sürdürülebilir sosyal güvenlik hizmeti sunmak.

## 2. VİZYON

Yenilikçi ve insan odaklı anlayışla topluma kaliteli hizmet sunan, sürdürülebilirliğini sağlamış, dünyada örnek alınan güçlü ve saygın bir kurum olmak.

## 3. AMAÇ VE HEDEFLER

### **Amaç 1: Prim gelirlerini artırmak**

H.1.1: Cari dönem prim tahakkukunu ve tahsilatını artırmak

H.1.2: İcraya intikal eden prim alacaklarının tahsilat oranını artırmak

H.1.3: Uluslararası gelişmeler ve ulusal plan-programlar çerçevesinde sosyal güvenliğe ilişkin analizler/araştırmalar yürütmek

H.1.4: Kayıt dışı istihdamın önlenmesine katkıda bulunmak

H.1.5: Güçlü bir denetim ve kontrol mekanizmasıyla kayıtlı istihdamın artmasına yönelik çalışmalar yapmak

### **Amaç 2: Sosyal güvenliği yaygınlaştırmak**

H.2.1: Sosyal güvenlik ve prim ödeme bilincini artırmak

H.2.2: Sosyal güvenlik alanında farkındalık oluşturmak

H.2.3: Eğitimde sosyal güvenlik alanında farkındalık yaratmak

### **Amaç 3: Sağlık hizmetlerine erişimi kısıtlamadan sağlık harcamalarının sürdürülebilirliğini sağlamak**

H.3.1: Koruyucu önleyici sağlık hizmetlerinin geliştirilmesine ve yaygınlaştırılmasına katkı sağlamak

H.3.2: Sağlık hizmetlerinin doğru kullanılması konusunda toplumu bilinçlendirmek ve farkındalığı artırmak

H.3.3: Sağlık giderlerinin etkin yönetimi için izleme, değerlendirme, kontrol ve denetim sistemini geliştirmek

H.3.4: Sağlık sigortacılığının gelişimine yönelik politikalar üretmek

### **Amaç 4: Kaliteli sosyal sigortacılık hizmeti vererek hizmet alan memnuniyetini artırmak**

H.4.1: Tescil işlemlerini hızlandırmak ve kolaylaştırmak

H.4.2: Emeklilik hizmetlerini etkinleştirmek

H.4.3: Yurt dışı iş ve işlemlerini iyileştirmek

H.4.4: Kısa vadeli sigorta hizmetlerini geliştirmek

**Amaç 5: Kurumsal yönetim sistemini geliřtirmek**

- H.5.1: Tařınmazları Etkin Yönetmek
- H.5.2: Kurumun Personel Yönetim Kapasitesini Geliřtirmek
- H.5.3: Çalışanların Eğitim Memnuniyetini Artırmak
- H.5.4: Hukuk Hizmetlerini Etkili Bir Şekilde Gerçekleřtirmek
- H.5.5: Dıř iliřkileri ve dıř mali kaynaklardan yararlanma imkânlarını geliřtirmek

**Amaç 6: Biliřim altyapısını geliřtirmek**

- H.6.1: Bilgi Teknolojisi Sistemlerini Geliřtirmek
- H.6.2: Bilgi Teknolojisi Uygulamalarını Geliřtirmek
- H.6.3: Kurumsal İzleme Sistemini Güçlendirmek
- H.6.4: Bilgi Teknolojisi Çerçevesinde Analizler Yürütmek
- H.6.5: İletişim Kanallarını Geliřtirmek

## C. PERFORMANS HEDEF VE GÖSTERGELERİ İLE FAALİYETLER

Kurumumuz 2019-2023 dönemi Stratejik Planı esas alınarak hazırlanan Sosyal Güvenlik Kurumu 2022 yılı Performans Programında 25 adet performans hedefi, bu hedeflere ulaşmak amacıyla 25 adet faaliyet ve hedeflere ne derecede ulaşıldığını ölçmek amacıyla 69 adet performans göstergesi yer almaktadır. Performans göstergeleri hedef değerleri birimler tarafından belirlenmiş olup Stratejik Planda 2022 yılı için hedef öngörülmeleyen göstergeler programa dâhil edilmemiştir. Programda yer alan performans göstergelerinin 2020 yılı gerçekleştirme değerleri ise 2020 yılı Faaliyet Raporundan alınmıştır.

### PERFORMANS HEDEFİ 1: CARİ DÖNEM PRİM TAHAKKUKUNU VE TAHSİLATINI ARTIRMAK

PERFORMANS HEDEFİ TABLOSU (PH-1)					
<b>İdare Adı</b>	SOSYAL GÜVENLİK KURUMU				
<b>Amaç</b>	A.1 Prim Gelirlerini Artırmak				
<b>Hedef</b>	H.1.1 Cari Dönem Prim Tahakkukunu ve Tahsilatını Artırmak				
<b>Performans Hedefi</b>	Cari Dönem Prim Tahakkukunu ve Tahsilatını Artırmak				
<b>Açıklama</b>	Kurumumuzun temel amaçlarından biri aktüeryal ve mali açıdan sürdürülebilir, çağdaş standartlarda sosyal güvenlik sistemini yürütmektir. Sosyal güvenliğin yürütümü ise, aktüeryal ve mali açıdan sürdürülebilir bir gelir politikası ile giderlerin karşılanabildiği finansal dengenin kurulmasına bağlıdır. Kurumun en önemli finans kaynağı ise prim gelirleridir. Bu bakımdan seçilen hedef en önemli performans hedefleri arasında yer almaktadır.				
<b>Performans Göstergeleri</b>		<b>Ölçü Birimi</b>	<b>2020</b>	<b>2021</b>	<b>2022 (Hedef)</b>
1	Cari dönem prim tahsilat oranının bir önceki yıla göre değişim oranı	Yüzde	8,50		8,60
Performans göstergesi, cari dönem prim tahsilat oranının bir önceki yıla göre değişim oranını ifade etmektedir.					
2	Cari dönem prim tahakkuk miktarının bir önceki yıla göre değişim oranı	Yüzde	5,70		15,00
Söz konusu performans yapılan sigortalı bildirimleri baz alındığında Kurumun toplayabileceği azami prim tutarını göstermektedir.					
3	Cari dönem prim tahsilat miktarının bir önceki yıla göre değişim oranı	Yüzde	17,10		15,50
Performans göstergesi, cari dönem prim tahsilat miktarının bir önceki yıla göre değişim oranını ifade etmektedir.					
4	Özel sektörde 4/1-(a) kapsamındaki sigortalıların bildirilen ortalama prime esas kazançlarındaki değişim oranı	Yüzde	17,40		19,25
Sigortalıların Toplam Prime Esas Kazancı/Toplam Prim Ödeme Gün Sayısı oranıyla bulunan performansın artışı, sigortalıların ortalama günlük kazancındaki artışı gösterecek olup prim tahsilat ve tahakkuk miktarlarını da arttıracaktır. Yine, Ocak ayı itibariyle asgari ücrete yapılacak olan artış günlük prime esas kazanç alt sınırı da arttıracığından söz konusu performans asgari ücret artış oranına göre etkilenecektir.					



Faaliyetler		Kaynak İhtiyacı (TL)		
		Bütçe	Bütçe Dışı	Toplam
1	Prim Tahakkuk ve Tahsilatının Artırılması Faaliyeti	28.653.700	0	28.653.700
<b>Genel Toplam</b>		<b>28.653.700</b>	<b>0</b>	<b>28.653.700</b>

FAALİYET MALİYETLERİ TABLOSU	
<b>İdare Adı</b>	Sosyal Güvenlik Kurumu Başkanlığı
<b>Performans Hedefi</b>	Cari Dönem Prim Tahakkukunu ve Tahsilatını Artırmak
<b>Faaliyet Adı</b>	Prim Tahakkuk ve Tahsilatının Artırılması Faaliyeti
<b>Sorumlu Harcama Birimi veya Birimleri</b>	Sigorta Primleri Genel Müdürlüğü
<b>Açıklamalar</b>	<p>Faaliyet kapsamında;</p> <ul style="list-style-type: none"> <li>- Hizmet akdine tabi sigortalı çalıştıran işverenlerin prim ödeme alışkanlıklarını geliştirmeye yönelik motivasyon sağlamak amacıyla primlerini düzenli olarak ödeyen, aynı zamanda çalıştırdıkları sigortalıların bildirimlerini düzenli olarak yasal süresi içerisinde gerçekleştiren işverenlere teşekkür belgesi verilmeye başlanmış olup bu uygulamaya devam edilecektir.</li> <li>-Tebliğ edilmemiş borç ve idari para cezalarının tebliğ ve takip edilmesi sağlanacaktır.</li> <li>- 01.10.2021 tarihi itibarıyla yürürlüğe giren e-Tebliğat sistemiyle prim ve diğer gelirlerin takibi daha kolay yapılacaktır.</li> <li>- İşveren borçlarının otomatik icra programına atılmasıyla tahsilinin kolaylaştırılması sağlanacaktır.</li> <li>- Belli bir tutarın üstünde borcu olan işverenlerle görüşme yapılarak ödemeye yönlendirme çalışmaları yapılması eylemi planlanmıştır.</li> <li>- Belirlenen bir tutarın üzerinde borcu bulunan işverenlerin kamuoyuna açıklanması planlanmaktadır.</li> </ul>

EKONOMİK KOD		ÖDENEK
01	PERSONEL GİDERLERİ	3.931.000
02	SOSYAL GÜVENLİK KURUMLARINA DEVLET PRİMİ GİDERLERİ	700.000
03	MAL VE HİZMET ALIM GİDERLERİ	101.600
06	SERMAYE GİDERLERİ	23.921.100
<b>Bütçe Kaynak İhtiyacı</b>		<b>28.653.700</b>
<b>Bütçe Dışı Kaynak</b>	Döner Sermaye	0
	Yurt İçi	0
	Yurt Dışı	0
<b>Bütçe Dışı Kaynak İhtiyacı</b>		<b>0</b>
<b>Toplam Kaynak İhtiyacı</b>		<b>28.653.700</b>

## PERFORMANS HEDEFİ 2: İCRAYA İNTİKAL EDEN PRİM ALACAKLARININ TAHSİLAT ORANINI ARTIRMAK

PERFORMANS HEDEFİ TABLOSU (PH-2)						
<b>İdare Adı</b>	SOSYAL GÜVENLİK KURUMU					
<b>Amaç</b>	A.1 Prim Gelirlerini Artırmak					
<b>Hedef</b>	H.1.2 İcraya İntikal Eden Prim Alacaklarının Tahsilat Oranını Artırmak					
<b>Performans Hedefi</b>	İcraya İntikal Eden Prim Alacaklarının Tahsilat Oranını Artırmak					
<b>Açıklama</b>	Sosyal güvenlik sistemi, primlerin işverenler ve sigortalılar tarafından zamanında ödenmemesi sorunu ile karşı karşıyadır. Prim alacaklarının en kısa sürede tahsil edilmesi amacıyla borçlarını yasal süresi içinde ödemeyen borçlulara yönelik sürdürülen cebri takip işlemleri önem arz etmektedir.					
<b>Performans Göstergeleri</b>			<b>Ölçü Birimi</b>	<b>2020</b>	<b>2021</b>	<b>2022 (Hedef)</b>
1	İcraya intikal eden prim alacaklarının tahsilat oranının bir önceki yıla göre değişim oranı (%)		Yüzde	3,60		14,00
Performans göstergesi, icraya intikal eden toplam prim alacaklarının tahsilat oranının bir önceki yıla göre değişim oranını ifade etmektedir.						

Faaliyetler		Kaynak İhtiyacı (TL)		
		Bütçe	Bütçe Dışı	Toplam
1	İcra Uygulamalarında Etkinliğin Artırılması Yoluyla Prim Gelirlerinin Artırılması Faaliyeti	2.379.000	0	2.379.000
<b>Genel Toplam</b>		<b>2.379.000</b>	<b>0</b>	<b>2.379.000</b>

## FAALİYET MALİYETLERİ TABLOSU

<b>İdare Adı</b>	Sosyal Güvenlik Kurumu Başkanlığı
<b>Performans Hedefi</b>	İcraya İntikal Eden Prim Alacaklarının Tahsilat Oranını Artırmak
<b>Faaliyet Adı</b>	İcra Uygulamalarında Etkinliğin Artırılması Yoluyla Prim Gelirlerinin Artırılması Faaliyeti
<b>Sorumlu Harcama Birimi veya Birimleri</b>	Sigorta Primleri Genel Müdürlüğü
<b>Açıklamalar</b>	Faaliyet kapsamında; Kuruma borcu bulunup da yapılandırma taksitlerinin ödenmemesi nedeniyle yapılandırması bozulacak olanların yapılandırma işlemleri en erken 2022 yılı Ocak ayı itibarıyla bozma koşuluna girecektir. Yapılandırma işlemleri bozulanlar hakkında cebri icra işlemlerine pandemi süreci de dikkate alınarak bu tarih itibarıyla başlanabilecektir.

EKONOMİK KOD		ÖDENEK
01	PERSONEL GİDERLERİ	1.965.500
02	SOSYAL GÜVENLİK KURUMLARINA DEVLET PRİMİ GİDERLERİ	350.000
03	MAL VE HİZMET ALIM GİDERLERİ	63.500
06	SERMAYE GİDERLERİ	0
<b>Bütçe Kaynak İhtiyacı</b>		<b>2.379.000</b>
<b>Bütçe Dışı Kaynak</b>	Döner Sermaye	0
	Yurt İçi	0
	Yurt Dışı	0
<b>Bütçe Dışı Kaynak İhtiyacı</b>		<b>0</b>
<b>Toplam Kaynak İhtiyacı</b>		<b>2.379.000</b>

## PERFORMANS HEDEFİ 3: ULUSLARARASI GELİŞMELER VE ULUSAL PLAN-PROGRAMLAR ÇERÇEVESİNDE SOSYAL GÜVENLİĞE İLİŞKİN ANALİZLER/ARAŞTIRMALAR YÜRÜTMEK

PERFORMANS HEDEFİ TABLOSU (PH-3)						
<b>İdare Adı</b>	SOSYAL GÜVENLİK KURUMU					
<b>Amaç</b>	A.1 Prim Gelirlerini Artırmak					
<b>Hedef</b>	H.1.3 Uluslararası Gelişmeler ve Ulusal Plan-Programlar Çerçevesinde Sosyal Güvenliğe İlişkin Analizler/Araştırmalar Yürütmek					
<b>Performans Hedefi</b>	Uluslararası Gelişmeler ve Ulusal Plan-Programlar Çerçevesinde Sosyal Güvenliğe İlişkin Analizler/Araştırmalar Yürütmek					
<b>Açıklama</b>	Değişimin ve gelişimin süreklilik halini aldığı günümüzde ülkemizde ve uluslararası arenada kaydedilen gelişmelerin analiz edilmesi ve değerlendirilmesi son derece önem arz etmektedir. Sağlıklı ve güncel bilgi altyapısına dayanan teknik analiz ve çalışmalar, sosyal güvenliğe ilişkin güncel sorunların çözümünde ve ileriye yönelik politikaların tespitinde yol gösterici olacaktır.					
<b>Performans Göstergeleri</b>			<b>Ölçü Birimi</b>	<b>2020</b>	<b>2021</b>	<b>2022 (Hedef)</b>
1	Yapılan teknik analiz sayısı		Adet	2		3
Performans göstergesi, uluslararası gelişmeler ve ulusal plan-programlar çerçevesinde dinamik bir alan olan sosyal güvenliğe ilişkin analizler/araştırmalar yürütülmesi kapsamında yapılan teknik analiz sayısını ifade etmektedir.						

Faaliyetler		Kaynak İhtiyacı (TL)		
		Bütçe	Bütçe Dışı	Toplam
1	Sosyal Güvenlik Alanında Yapılan Teknik Analiz ve İnovasyon Faaliyeti	5.229.200	0	5.229.200
<b>Genel Toplam</b>		<b>5.229.200</b>	<b>0</b>	<b>5.229.200</b>

FAALİYET MALİYETLERİ TABLOSU	
<b>İdare Adı</b>	Sosyal Güvenlik Kurumu Başkanlığı
<b>Performans Hedefi</b>	Uluslararası Gelişmeler ve Ulusal Plan-Programlar Çerçevesinde Sosyal Güvenliğe İlişkin Analizler/Araştırmalar Yürütmek
<b>Faaliyet Adı</b>	Sosyal Güvenlik Alanında Yapılan Teknik Analiz ve İnovasyon Faaliyeti
<b>Sorumlu Harcama Birimi veya Birimleri</b>	Aktüerya ve Fon Yönetimi Daire Başkanlığı
<b>Açıklamalar</b>	Faaliyet kapsamında; - Yıllar itibarıyla Sosyal Güvenlik Kurumunun gelir gider durumunun incelenip değerlendirilmesi, - Katılım payı uygulamasında alternatif senaryoların SGK sağlık harcamaları üzerine etkisinin incelenmesi, - Seçilmiş sektörler itibarıyla pandemi öncesi ve sonrası dönemde sigortalı sayılarının incelenmesi çalışmalarının yapılması, planlanmaktadır.

EKONOMİK KOD		ÖDENEK
01	PERSONEL GİDERLERİ	4.403.200
02	SOSYAL GÜVENLİK KURUMLARINA DEVLET PRİMİ GİDERLERİ	660.800
03	MAL VE HİZMET ALIM GİDERLERİ	165.200
06	SERMAYE GİDERLERİ	
<b>Bütçe Kaynak İhtiyacı</b>		<b>5.229.200</b>
<b>Bütçe Dışı Kaynak</b>	Döner Sermaye	0
	Yurt İçi	0
	Yurt Dışı	0
<b>Bütçe Dışı Kaynak İhtiyacı</b>		<b>0</b>
<b>Toplam Kaynak İhtiyacı</b>		<b>5.229.200</b>

## PERFORMANS HEDEFİ 4: KAYIT DIŐI İSTİHDAMIN ÖNLENMESİNE KATKIDA BULUNMAK

PERFORMANS HEDEFİ TABLOSU (PH-4)						
<b>İdare Adı</b>	SOSYAL GÜVENLİK KURUMU					
<b>Amaç</b>	A.1 Prim Gelirlerini Artırmak					
<b>Hedef</b>	H.1.4 Kayıt DıŐı İstihdamın Önlenmesine Katkıda Bulunmak					
<b>Performans Hedefi</b>	Kayıt DıŐı İstihdamın Önlenmesine Katkıda Bulunmak					
<b>Açıklama</b>	Niteliđi itibariyle yasal işlerde çalışarak istihdama katılan bireylerin sarf etmiş oldukları emeđin gün veya ücret olarak ilgili kurum ve kuruluşlara eksik bildirilmesi veya hiç bildirilmemesi olgusu olan kayıt dıŐı istihdam gerek Kurum gelirlerine olumsuz etkisi gerekse sosyal güvenliğe ilişkin hak kayıplarına yol açması bakımından önüne geçilmesi gereken bir sorundur. Hedef kapsamında yapılacak çalışmalarla kayıt dıŐı istihdamın azaltılması öngörülmektedir.					
<b>Performans Göstergeleri</b>			<b>Ölçü Birimi</b>	<b>2020</b>	<b>2021</b>	<b>2022 (Hedef)</b>
1	Kayıtlı istihdamı artırmak amacıyla denetime alınan iş yeri sayısının bir önceki yıla göre deđişim oranı	Yüzde	-32,00			12,00
Sosyal Güvenlik Denetmenlerince yapılan işyeri denetimlerinin yıldan yıla arttırılmasını hedefleyen bu gösterge denetime alınan işyeri sayısının artışını ifade etmektedir.						
2	Kayıt dıŐı olduđu tespit edilen iş yeri sayısı	Adet	7.822			25.000
Kayıt DıŐı İstihdamla Mücadele Servisleri ile Sosyal Güvenlik Denetmenlerince yapılan çalışmalar sonucunda tescil edilmesi gerektiđi tespit edilen işyerlerini tanımlamaktadır.						
3	Kayıt dıŐı çalıştığı tespit edilen kişi sayısı	Adet	57.722			115.000
Performans göstergesi, Kayıt DıŐı İstihdamla Mücadele Servisleri ile Sosyal Güvenlik Denetmenlerince yapılan çalışmalar sonucunda kayıt dıŐı çalıştığı tespit edilen çalışanları tanımlamaktadır.						
4	Rehberlik ve bilgilendirme yapılan sektör sayısı	Adet	4			5
Performans göstergesi kapsamında, işverenlerin idari yaptırımlar ile karşılaşmadan prim gelirlerinin artırılması amacıyla, belirlenen sektörlerde sosyal güvenliđin amacı, tarafların hak ve yükümlülükleri ile kayıt dıŐına yönelmesi halinde karşılaşılacak yaptırımlar hakkında rehberlik ve bilgilendirme faaliyeti yapılacaktır.						

Faaliyetler		Kaynak İhtiyacı (TL)		
		Bütçe	Bütçe DıŐı	Toplam
1	Denetim ve Bilgilendirme Yoluyla Kayıt DıŐı İstihdamın Önlenmesi Faaliyeti	34.691.700	0	34.691.700
<b>Genel Toplam</b>		<b>34.691.700</b>	<b>0</b>	<b>34.691.700</b>

## FAALİYET MALİYETLERİ TABLOSU

<b>İdare Adı</b>	Sosyal Güvenlik Kurumu Başkanlığı
<b>Performans Hedefi</b>	Kayıt Dışı İstihdamın Önlenmesine Katkıda Bulunmak
<b>Faaliyet Adı</b>	Denetim ve Bilgilendirme Yoluyla Kayıt Dışı İstihdamın Önlenmesi Faaliyeti
<b>Sorumlu Harcama Birimi veya Birimleri</b>	Rehberlik ve Teftiş Başkanlığı, Sigorta Primleri Genel Müdürlüğü
<b>Açıklamalar</b>	Faaliyet kapsamında; Kurum verilerinin yazılım araçları yardımıyla yapılacak analiz ve incelemeler sonucunda kayıt dışı istihdam açısından riskli olan sektör ve işyerleri tespit edilecektir. Tespit edilen sektörlerdeki riskli işyerleri Kurum müfettiş ve denetmenlerince denetlenmek suretiyle denetimlerde etkinliğin sağlanması ve denetimle birlikte rehberlik faaliyetleri sonucunda kayıt dışılığın azaltılması amaçlanmaktadır. Kayıt dışı istihdamla mücadele servislerince yapılacak olan denetimler de bu çerçevede değerlendirilmektedir.

EKONOMİK KOD		ÖDENEK
01	PERSONEL GİDERLERİ	27.975.100
02	SOSYAL GÜVENLİK KURUMLARINA DEVLET PRİMİ GİDERLERİ	3.580.000
03	MAL VE HİZMET ALIM GİDERLERİ	3.136.600
06	SERMAYE GİDERLERİ	0
<b>Bütçe Kaynak İhtiyacı</b>		<b>34.691.700</b>
<b>Bütçe Dışı Kaynak</b>	Döner Sermaye	0
	Yurt İçi	0
	Yurt Dışı	0
<b>Bütçe Dışı Kaynak İhtiyacı</b>		<b>0</b>
<b>Toplam Kaynak İhtiyacı</b>		<b>34.691.700</b>

PERFORMANS HEDEFİ 5: GÜÇLÜ BİR DENETİM VE KONTROL MEKANİZMASIYLA KAYITLI İSTİHDAMIN ARTMASINA YÖNELİK ÇALIŞMALAR YAPMAK

PERFORMANS HEDEFİ TABLOSU (PH-5)					
<b>İdare Adı</b>	SOSYAL GÜVENLİK KURUMU				
<b>Amaç</b>	A.1 Prim Gelirlerini Artırmak				
<b>Hedef</b>	H.1.5 Güçlü Bir Denetim ve Kontrol Mekanizmasıyla Kayıtlı İstihdamın Artmasına Yönelik Çalışmalar Yapmak				
<b>Performans Hedefi</b>	Güçlü Bir Denetim ve Kontrol Mekanizmasıyla Kayıtlı İstihdamın Artmasına Yönelik Çalışmalar Yapmak				
<b>Açıklama</b>	Kayıtlı istihdamın artırılmasında bilinçlendirme ve farkındalık çalışmalarının yanında denetim mekanizmalarının işletilmesi de caydırıcılık ve önleme bakımından son derece önem arz etmektedir. Denetimlerde bilgi teknolojilerinden yararlanmanın yanı sıra fiili denetim yöntemleri de izlenerek seçilen hedefe ulaşmaya çalışılacaktır.				
<b>Performans Göstergeleri</b>		<b>Ölçü Birimi</b>	<b>2020</b>	<b>2021</b>	<b>2022 (Hedef)</b>
1	Denetim amaçlı veri paylaşımı yapılan yeni kurum/kuruluş sayısı	Adet	0		2
Yapılan mevzuat çalışmaları neticesinde ilgili Bakanlık, Kamu Kurum/Kuruluşu, Spor Federasyonları ve tüm bankalar tarafından yapılan işlemlerdeki istihdama ilişkin verilerin Kuruma bildirilmesi, istihdamla ilgili verilerin temini için kurum/kuruluşlar ile yapılan protokol imzalama ve elektronik altyapı uyumlaştırma çalışmalarını ifade etmektedir.					
2	Sosyal Güvenlik Denetmeni başına düşen rapor sayısının bir önceki yıla göre değişim oranı (%)	Yüzde	-29,40		12,00
Sosyal Güvenlik Denetmenlerince yapılan denetimler sonucu yazılan rapor sayısının değişimini performans odaklı ölçmeyi hedefleyen bir göstergesi tanımlamaktadır.					
3	Programlı asgari işçilik incelemesine alınan sektör sayısı	Adet	4		4
Performans göstergesi kapsamında, belirlenen sektörlerde sosyal sigorta suistimalleri ile mücadele etmek ve kayıtdışı istihdamın azaltılmasına yönelik olarak asgari işçilik incelemeleri yapılacaktır.					
4	Sosyal sigorta alanında veri analizi çalışması yöntemiyle düzenlenen rapor sayısı	Adet	8		8
Performans göstergesi kapsamında, sosyal sigorta alanında kayıtdışı istihdamı önlemek ve sosyal sigorta suistimalleri ile mücadele etmek amacıyla veri denetim ve risk analiz çalışmaları yapılacaktır.					



Faaliyetler		Kaynak İhtiyacı (TL)		
		Bütçe	Bütçe Dışı	Toplam
1	Bilgi Teknolojileri ve Denetim Kapasitesinin Artırılması Yoluyla Denetim Etkinliğinin Artırılması Faaliyeti	12.252.350	0	12.252.350
<b>Genel Toplam</b>		<b>12.252.350</b>	<b>0</b>	<b>12.252.350</b>

## FAALİYET MALİYETLERİ TABLOSU

<b>İdare Adı</b>	Sosyal Güvenlik Kurumu Başkanlığı
<b>Performans Hedefi</b>	Güçlü Bir Denetim ve Kontrol Mekanizmasıyla Kayıtlı İstihdamın Artmasına Yönelik Çalışmalar Yapmak
<b>Faaliyet Adı</b>	Bilgi Teknolojileri ve Denetim Kapasitesinin Artırılması Yoluyla Denetim Etkinliğinin Artırılması Faaliyeti
<b>Sorumlu Harcama Birimi veya Birimleri</b>	Rehberlik ve Teftiş Başkanlığı, Sigorta Primleri Genel Müdürlüğü
<b>Açıklamalar</b>	Faaliyet kapsamında; - Kayıtlı istihdamın artmasına yönelik olarak, ilgili Bakanlık, Kamu Kurum/Kuruluşu, Spor Federasyonları ve tüm bankalar tarafından yapılan işlemlerdeki istihdama ilişkin verilerin Kuruma bildirilmesine ilişkin yasal altyapı oluşturulmuş olup, bu kapsamda istihdama ilişkin verilerin temini için ilgili kurum/kuruluşlar ile protokol imzalama ve elektronik uyumlaştırma çalışmaları yapılacaktır. - Kurum veri ambarında yer alan verilerin analiz edilmesi suretiyle, incelenecek ya da teftiş edilecek birimler, sektörler ve konular belirlenecek ve planlı denetim ve rehberlik faaliyetleri yürütülecektir.

EKONOMİK KOD		ÖDENEK
01	PERSONEL GİDERLERİ	9.783.650
02	SOSYAL GÜVENLİK KURUMLARINA DEVLET PRİMİ GİDERLERİ	1.275.000
03	MAL VE HİZMET ALIM GİDERLERİ	1.193.700
06	SERMAYE GİDERLERİ	0
<b>Bütçe Kaynak İhtiyacı</b>		<b>12.252.350</b>
<b>Bütçe Dışı Kaynak</b>	Döner Sermaye	0
	Yurt İçi	0
	Yurt Dışı	0
<b>Bütçe Dışı Kaynak İhtiyacı</b>		<b>0</b>
<b>Toplam Kaynak İhtiyacı</b>		<b>12.252.350</b>

## PERFORMANS HEDEFİ 6: SOSYAL GÜVENLİK VE PRİM ÖDEME BİLİNCİNİ ARTIRMAK

PERFORMANS HEDEFİ TABLOSU (PH-6)					
<b>İdare Adı</b>	SOSYAL GÜVENLİK KURUMU				
<b>Amaç</b>	A.2 Sosyal Güvenliği Yaygınlaştırmak				
<b>Hedef</b>	H.2.1 Sosyal Güvenlik ve Prim Ödeme Bilincini Artırmak				
<b>Performans Hedefi</b>	Sosyal Güvenlik ve Prim Ödeme Bilincini Artırmak				
<b>Açıklama</b>	Ülkemizde genç nüfus oranının yüksek olması dikkate alındığında sosyal güvenliğin yararları ve kayıt dışı çalışmanın olumsuzluklarına yönelik toplumun bilinçlendirilmesi önem arz etmektedir. Seçilen hedefle kayıtlı istihdam ve prim ödeme bilincinin artırılması hedeflenmektedir.				
<b>Performans Göstergeleri</b>		<b>Ölçü Birimi</b>	<b>2020</b>	<b>2021</b>	<b>2022 (Hedef)</b>
1	Sosyal güvenlik bilgilendirme faaliyeti kapsamında dağıtılan materyal sayısı	Adet	292.044		21.000
Vatandaşlarımızın sosyal güvenlik hak ve yükümlülükleri konusunda bilgilendirilmeleri kayıt dışı istihdamla mücadele stratejilerinden birisi olduğundan ve bu gibi faaliyetlerde dağıtılan materyallerin bilinç seviyesine katkıda bulunması nedeniyle bu göstergeye yer verilmiştir. Bu kapsamda performans göstergesi, program döneminde yapılan bilgilendirme ve bilinçlendirme faaliyetlerinde dağıtılan toplam materyal sayısını ifade etmektedir.					
2	Sosyal güvenlik bilgilendirme faaliyeti kapsamında dağıtılan materyal çeşidi/türü	Adet	3		4
Yürütülecek olan eylem planları ve yürütülmekte olan Kayıtlı Kadın istihdamının Desteklenmesi Projesinde (Women-Up) yapılması planlanan bilgilendirme ve bilinçlendirme faaliyetlerinde dağıtılacak materyal çeşidini ifade etmektedir. 5510 sayılı Kanunun 4/1-(b) (Tarım Sigortalıları) ve Ek-5 (Mevsimlik Tarım İşçileri) sigortalılarına 6 aylık dönemlerde prim ödeme imkânı getirilmesine yönelik afiş ile bilgilendirme faaliyetini ifade etmektedir.					
3	Bilgilendirme yapılan kurum/kuruluş/STK sayısı	Adet	355		36
Yürütülecek olan eylem planları ve yürütülmekte olan Kayıtlı Kadın istihdamının Desteklenmesi Projesi (Women-Up) kapsamında bilgilendirme yapılması planlanan kurum/kuruluş/STK sayısı sayısını ifade etmektedir.					
4	Bilinçlendirme faaliyetine katılan kişi sayısı (Bilinçlendirme faaliyeti: Okul, üniversite, askeri birlikler, STK'larda konferans, panel, seminer, toplantı vb. faaliyetler)	Adet	29.945		9.250
Yürütülecek olan eylem planları ve yürütülmekte olan Kayıtlı Kadın istihdamının Desteklenmesi Projesi (Women-Up) kapsamında yapılması planlanan bilgilendirme ve bilinçlendirme faaliyetlerine katılacak kişi sayısını ifade etmektedir.					
5	Yapılan bilinçlendirme faaliyeti sayısı (Bilinçlendirme faaliyeti: Okul, üniversite, askeri birlikler, STK'larda konferans, panel, seminer, toplantı vb. faaliyetler)	Adet	7		30
Yürütülecek olan eylem planları ve yürütülmekte olan Kayıtlı Kadın istihdamının Desteklenmesi Projesi (Women-Up) kapsamında yapılması planlanan bilgilendirme ve bilinçlendirme faaliyetlerinin sayısını ifade etmektedir.					

Faaliyetler		Kaynak İhtiyacı (TL)		
		Bütçe	Bütçe Dışı	Toplam
1	Sosyal Güvenlik Bilincini Artırmak Adına Dış Paydaşlarla Seminer/Çalıştay, Toplantı vb. Organizasyonların Düzenlenmesi Faaliyeti	3.189.070	0	3.189.070
<b>Genel Toplam</b>		<b>3.189.070</b>	<b>0</b>	<b>3.189.070</b>

## FAALİYET MALİYETLERİ TABLOSU

<b>İdare Adı</b>	Sosyal Güvenlik Kurumu Başkanlığı
<b>Performans Hedefi</b>	Sosyal Güvenlik ve Prim Ödeme Bilincini Artırmak
<b>Faaliyet Adı</b>	Sosyal Güvenlik Bilincini Artırmak Adına Dış Paydaşlarla Seminer/Çalıştay, Toplantı vb. Organizasyonların Düzenlenmesi Faaliyeti
<b>Sorumlu Harcama Birimi veya Birimleri</b>	Sigorta Primleri Genel Müdürlüğü
<b>Açıklamalar</b>	<p>Faaliyet kapsamında;</p> <ul style="list-style-type: none"> <li>- Kamu kuruluşları ve sivil toplum kuruluşları ile bir araya gelinerek sosyal güvenlik bilincinin yaygınlaştırılmasına ilişkin bilgilendirme ve bilinçlendirme toplantıları gerçekleştirilecektir.</li> <li>- AB ile ortaklaşa finanse edilen Kayıtlı Kadın İstihdamının Desteklenmesi Projesi (Women-Up) kapsamında birçok organizasyon düzenlenecektir. Kurum faaliyetleri ve Kayıtlı Kadın İstihdamının Desteklenmesi Projesi (Women-Up) kapsamında ilgili kamu kuruluşları ve STK'lar ile bir araya gelinerek bilgilendirme ve bilinçlendirme toplantıları gerçekleştirilecek, projenin duyurulmasına ilişkin faaliyetlerde bulunulacaktır.</li> <li>- 5510 sayılı Kanununun 4/1-(b) (Tarım Sigortalıları) ve Ek-5 (Mevsimlik Tarım İşçileri) sigortalılarına 6 aylık dönemlerde prim ödeme imkânı getirilmesine yönelik Ziraat Odaları yönelik çevrimiçi bilgilendirme toplantıları düzenlenecektir. Ayrıca konu ile ilgili hedef kitleye mensup sigortalıların SMS ve hazırlanacak afişler ile bilgilendirilmesi sağlanacaktır.</li> </ul>

EKONOMİK KOD		ÖDENEK
01	PERSONEL GİDERLERİ	1.965.500
02	SOSYAL GÜVENLİK KURUMLARINA DEVLET PRİMİ GİDERLERİ	350.000
03	MAL VE HİZMET ALIM GİDERLERİ	76.200
06	SERMAYE GİDERLERİ	797.370
<b>Bütçe Kaynak İhtiyacı</b>		<b>3.189.070</b>
<b>Bütçe Dışı Kaynak</b>	Döner Sermaye	0
	Yurt İçi	0
	Yurt Dışı	0
<b>Bütçe Dışı Kaynak İhtiyacı</b>		<b>0</b>
<b>Toplam Kaynak İhtiyacı</b>		<b>3.189.070</b>

## PERFORMANS HEDEFİ 7: SOSYAL GÜVENLİK ALANINDA FARKINDALIK OLUŞTURMAK

PERFORMANS HEDEFİ TABLOSU (PH-7)					
<b>İdare Adı</b>	SOSYAL GÜVENLİK KURUMU				
<b>Amaç</b>	A.2 Sosyal Güvenliği Yaygınlaştırmak				
<b>Hedef</b>	H.2.2 Sosyal Güvenlik Alanında Farkındalık Oluşturmak				
<b>Performans Hedefi</b>	Sosyal Güvenlik Alanında Farkındalık Oluşturmak				
<b>Açıklama</b>	Sosyal güvenlik insan şerefine yaraşır hayat sürmek bakımından hayati önem taşımaktadır. Sonradan mağduriyetler veya pişmanlıklar yaşanmaması bakımından bu konuda toplumsal farkındalığı artırmaya yönelik çalışmalar yapılması gerekliliği değerlendirilmektedir. Yapılacak çalışmalarla birlikte sosyal güvenliğe ilişkin farkındalığın artırılması öngörülmektedir.				
Performans Göstergeleri		Ölçü Birimi	2020	2021	2022 (Hedef)
1	Sosyal güvenlik ve prim ödeme bilincini artırmak ve farkındalık oluşturmak için gönderilen SMS konu sayısı	Adet	5		3
5510 sayılı Kanununun 4/1-(b) (Tarım Sigortalıları) ve Ek-5 (Mevsimlik Tarım İşçileri) sigortalılarına 6 aylık dönemlerde prim ödeme imkânı getirilmesi hakkında hedef kitleye mensup sigortalıların SMS ile bilgilendirilmesi ve kişilerin genel sağlık sigortası kapsamında tescil edildiğine dair bilgilendirilmesini ifade eder. Eksik kazanç bildirimini ile mücadele kapsamında bir önceki aya göre kazancı %20 ve üzerinde azalan çalışanları bilgilendirmek ve farkındalık oluşturma amacıyla kısa mesaj gönderilmesi öngörülmektedir.					
2	Sosyal güvenlik ve prim ödeme bilincini artırmak ve farkındalık oluşturmak için yayınlanan kamu spotu sayısı	Adet	3		3
Performans göstergesi, yasal mevzuat değişikliklerini duyurmak ve sosyal güvenlik ve prim ödeme bilincini artırmak amacıyla yayınlanan kamu spotu sayısını ifade etmektedir.					
3	Sosyal güvenlik ve prim ödeme bilincini artırmak ve farkındalık oluşturmak için yayınlanan radyo programı sayısı	Adet	108		100
Performans göstergesi, sosyal güvenlik ve prim ödeme bilincini artırmak ve yasal mevzuat değişikliklerini kamuoyuna duyurarak bilgilendirmek amacıyla yayınlanan radyo programı sayısını ifade etmektedir.					

Faaliyetler		Kaynak İhtiyacı (TL)		
		Bütçe	Bütçe Dışı	Toplam
1	Sosyal Güvenlik Hak ve Yükümlülükleri Açısından Toplumun, İlgili Kurum ve Kuruluşların Her Türlü İletişim Aracı İle Bilgilendirilmesi ve Bilinçlendirilmesi Faaliyeti	4.605.580	0	4.605.580
<b>Genel Toplam</b>		<b>4.605.580</b>	<b>0</b>	<b>4.605.580</b>

## FAALİYET MALİYETLERİ TABLOSU

<b>İdare Adı</b>	Sosyal Güvenlik Kurumu Başkanlığı
<b>Performans Hedefi</b>	Sosyal Güvenlik Alanında Farkındalık Oluşturmak
<b>Faaliyet Adı</b>	Sosyal Güvenlik Hak ve Yükümlülükleri Açısından Toplumun, İlgili Kurum ve Kuruluşların Her Türlü İletişim Aracı İle Bilgilendirilmesi ve Bilinçlendirilmesi Faaliyeti
<b>Sorumlu Harcama Birimi veya Birimleri</b>	Basın ve Halkla İlişkiler Müşavirliği, Sigorta Primleri Genel Müdürlüğü
<b>Açıklamalar</b>	<p>Faaliyetkapsamında;</p> <ul style="list-style-type: none"> <li>- Kurumumuzca gerek merkez birimleri gerekse il müdürlükleri tarafından kamu kurumları, sivil toplum örgütleri, üniversiteler, medya organları vb. ile işbirliği içerisinde toplumun ilgili kesimlerine yönelik kayıt dışı çalışmanın olumsuz etkilerini, sosyal güvenliğin önemini, vatandaşların hak ve yükümlülüklerini anlatmak için faaliyetler düzenlenecektir.</li> <li>- AB ile ortaklaşa finanse edilen Kayıtlı Kadın İstihdamının Desteklenmesi Projesi (Women-Up) kapsamında görsel materyaller bastırılarak dağıtımı yapılacak, toplumun ilgili kesimlerine yönelik projenin görünürlüğünün artırılmasını, projenin tanıtımının yapılmasını için faaliyetler düzenlenecektir.</li> <li>- Kamuoyuna Sosyal Güvenlik Kurumu paydaşlarının hak ve yükümlülükleri, kanun koyucu tarafından yasal düzenlemeye giden hususlar, Kurum alacaklarının yeniden yapılandırılmasına ilişkin düzenleme faaliyetleri, doğal afetler nedeniyle erteleme ve benzeri sebeplerle oluşan durumlar ile Sosyal Güvenliğin diğer konularında sosyal medya (facebook, youtube, twitter...vb.) ve dijital medya gibi alanlarda zamanında ve doğru bilgi paylaşımında bulunulacaktır.</li> </ul>

EKONOMİK KOD		ÖDENEK
01	PERSONEL GİDERLERİ	1.793.850
02	SOSYAL GÜVENLİK KURUMLARINA DEVLET PRİMİ GİDERLERİ	335.400
03	MAL VE HİZMET ALIM GİDERLERİ	615.800
06	SERMAYE GİDERLERİ	1.860.530
<b>Bütçe Kaynak İhtiyacı</b>		<b>4.605.580</b>
<b>Bütçe Dışı Kaynak</b>	Döner Sermaye	0
	Yurt İçi	0
	Yurt Dışı	0
<b>Bütçe Dışı Kaynak İhtiyacı</b>		<b>0</b>
<b>Toplam Kaynak İhtiyacı</b>		<b>4.605.580</b>

## PERFORMANS HEDEFİ 8: KORUYUCU ÖNLEYİCİ SAĞLIK HİZMETLERİNİN GELİŞTİRİLMESİNE VE YAYGINLAŞTIRILMASINA KATKI SAĞLAMAK

PERFORMANS HEDEFİ TABLOSU (PH-8)						
<b>İdare Adı</b>	SOSYAL GÜVENLİK KURUMU					
<b>Amaç</b>	A.3 Sağlık Hizmetlerine Erişimi Kısıtlamadan Sağlık Harcamalarının Sürdürülebilirliğini Sağlamak					
<b>Hedef</b>	H.3.1 Koruyucu Önleyici Sağlık Hizmetlerinin Geliştirilmesine ve Yaygınlaştırılmasına Katkı Sağlamak					
<b>Performans Hedefi</b>	Koruyucu Önleyici Sağlık Hizmetlerinin Geliştirilmesine ve Yaygınlaştırılmasına Katkı Sağlamak					
<b>Açıklama</b>	Koruyucu sağlık hizmetleri ile halkın sağlık düzeyinin yükseltilmesi, sağlık açısından risklerin önceden belirlenerek hastalıklar oluşmadan gerekli önlemlerin alınması ve böylece hastalıklara bağlı kalıcı sakatlıkların, iş gücü kayıplarının ve dolayısıyla sağlık harcamalarının azaltılması planlanmaktadır.					
<b>Performans Göstergeleri</b>			<b>Ölçü Birimi</b>	<b>2020</b>	<b>2021</b>	<b>2022 (Hedef)</b>
1	Sağlığın geliştirilmesi programlarına katkı sağlamaya yönelik yapılan çalışma sayısı (toplantı, seminer, proje vb.)		Adet	2		2
Performans göstergesi kapsamında, sağlığın geliştirilmesi, sağlıklı hayat tarzı ve alışkanlıklarının yaygınlaştırılmasına yönelik ulusal koruyucu sağlık programlarına ve eylem planlarına mevzuat çerçevesinde destek ve katkı verilecektir.						

Faaliyetler		Kaynak İhtiyacı (TL)		
		Bütçe	Bütçe Dışı	Toplam
1	Koruyucu ve Önleyici Sağlık Hizmetlerinin Geliştirilmesi Faaliyeti	3.354.450	0	3.354.450
<b>Genel Toplam</b>		<b>3.354.450</b>	<b>0</b>	<b>3.354.450</b>

## FAALİYET MALİYETLERİ TABLOSU

<b>İdare Adı</b>	Sosyal Güvenlik Kurumu Başkanlığı
<b>Performans Hedefi</b>	Koruyucu Önleyici Sağlık Hizmetlerinin Geliştirilmesine ve Yaygınlaştırılmasına Katkı Sağlamak
<b>Faaliyet Adı</b>	Koruyucu ve Önleyici Sağlık Hizmetlerinin Geliştirilmesi Faaliyeti
<b>Sorumlu Harcama Birimi veya Birimleri</b>	Genel Sağlık Sigortası Genel Müdürlüğü
<b>Açıklamalar</b>	Sağlığı korumak, tedavi etmekten çok daha az maliyetli olduğundan ve koruyucu sağlık hizmetlerinin tedavi edici ve rehabilitasyon sağlık hizmetlerine göre daha öncelikli olarak değerlendirilmesi gerektiğinden sağlığın geliştirilmesine yönelik yürütülen çalışmalara katkı sağlayıcı seminer, çalıştay, konferans vb. gibi çalışmalara katkı sağlanması planlanmaktadır.

EKONOMİK KOD		ÖDENEK
01	PERSONEL GİDERLERİ	2.574.450
02	SOSYAL GÜVENLİK KURUMLARINA DEVLET PRİMİ GİDERLERİ	370.000
03	MAL VE HİZMET ALIM GİDERLERİ	410.000
06	SERMAYE GİDERLERİ	0
<b>Bütçe Kaynak İhtiyacı</b>		<b>3.354.450</b>
<b>Bütçe Dışı Kaynak</b>	Döner Sermaye	0
	Yurt İçi	0
	Yurt Dışı	0
<b>Bütçe Dışı Kaynak İhtiyacı</b>		<b>0</b>
<b>Toplam Kaynak İhtiyacı</b>		<b>3.354.450</b>

## PERFORMANS HEDEFİ 9: SAĞLIK HİZMETLERİNİN DOĞRU KULLANILMASI KONUSUNDA TOPLUMU BİLİNÇLENDİRMEK VE FARKINDALIĞI ARTIRMAK

PERFORMANS HEDEFİ TABLOSU (PH-9)					
<b>İdare Adı</b>	SOSYAL GÜVENLİK KURUMU				
<b>Amaç</b>	A.3 Sağlık Hizmetlerine Erişimi Kısıtlamadan Sağlık Harcamalarının Sürdürülebilirliğini Sağlamak				
<b>Hedef</b>	H.3.2 Sağlık Hizmetlerinin Doğru Kullanılması Konusunda Toplum Bilinçlendirmek ve Farkındalığı Artırmak				
<b>Performans Hedefi</b>	Sağlık Hizmetlerinin Doğru Kullanılması Konusunda Toplum Bilinçlendirmek ve Farkındalığı Artırmak				
<b>Açıklama</b>	Genel Sağlık Sigortası uygulamasına geçiş ile birlikte sağlığa erişimin önündeki birçok engel kaldırılmış, vatandaşların sağlık hizmetlerine kesintisiz ve kolay bir şekilde ulaşabilmeleri sağlanmıştır. Bunun yanında, toplumun GSS ve sağlık hizmetlerinin kullanımı konusundaki bilinç ve farkındalık düzeyinin artması gerek sağlık gerekse de finansman açısından önem arz etmektedir.				
<b>Performans Göstergeleri</b>		<b>Ölçü Birimi</b>	<b>2020</b>	<b>2021</b>	<b>2022 (Hedef)</b>
1	Sağlık hizmetlerinin doğru kullanılması konusunda toplumu bilinçlendirmek amacıyla yapılan TV programı sayısı	Adet	5		5
Performans göstergesi, Kurum yetkilisinin, ulusal yayın yapan TV kanallarında yer alan programlara katılması yoluyla kamuoyunun bilgilendirilmesi ve bilinçlendirilmesi çalışmalarını ifade etmektedir.					

Faaliyetler		Kaynak İhtiyacı (TL)		
		Bütçe	Bütçe Dışı	Toplam
1	Sağlık Hizmetleri Konusunda Kamuoyunun Bilinçlendirilmesi Faaliyeti	4.025.340	0	4.025.340
<b>Genel Toplam</b>		<b>4.025.340</b>	<b>0</b>	<b>4.025.340</b>



## FAALİYET MALİYETLERİ TABLOSU

<b>İdare Adı</b>	Sosyal Güvenlik Kurumu Başkanlığı
<b>Performans Hedefi</b>	Sağlık Hizmetlerinin Doğru Kullanılması Konusunda Toplum Bilinçlendirmek ve Farkındalığı Artırmak
<b>Faaliyet Adı</b>	Sağlık Hizmetleri Konusunda Kamuoyunun Bilinçlendirilmesi Faaliyeti
<b>Sorumlu Harcama Birimi veya Birimleri</b>	Genel Sağlık Sigortası Genel Müdürlüğü
<b>Açıklamalar</b>	Sağlık hizmetlerinin doğru kullanılması konusunda toplumu bilinçlendirme ve farkındalığı artırma amacıyla kamuoyunu bilgilendirmeye yönelik TV programları, seminer, konferans, panel, proje vb. çalışmalarının yapılması önem arz ettiğinden program döneminde sağlık hizmetlerinden etkin ve verimli bir şekilde yararlanılmasına yönelik vatandaşların ve paydaşların farkındalığının artırılmasını sağlayacak radyo, TV programı ve sosyal medyada çeşitli yayınlar yapılması planlanmaktadır.

EKONOMİK KOD		ÖDENEK
01	PERSONEL GİDERLERİ	3.089.340
02	SOSYAL GÜVENLİK KURUMLARINA DEVLET PRİMİ GİDERLERİ	444.000
03	MAL VE HİZMET ALIM GİDERLERİ	492.000
06	SERMAYE GİDERLERİ	0
<b>Bütçe Kaynak İhtiyacı</b>		<b>4.025.340</b>
<b>Bütçe Dışı Kaynak</b>	Döner Sermaye	0
	Yurt İçi	0
	Yurt Dışı	0
<b>Bütçe Dışı Kaynak İhtiyacı</b>		<b>0</b>
<b>Toplam Kaynak İhtiyacı</b>		<b>4.025.340</b>

## PERFORMANS HEDEFİ 10: SAĞLIK GİDERLERİNİN ETKİN YÖNETİMİ İÇİN İZLEME, DEĞERLENDİRME, KONTROL VE DENETİM SİSTEMİNİ GELİŞTİRMEK

PERFORMANS HEDEFİ TABLOSU (PH-10)						
<b>İdare Adı</b>	SOSYAL GÜVENLİK KURUMU					
<b>Amaç</b>	A.3 Sağlık Hizmetlerine Erişimi Kısıtlamadan Sağlık Harcamalarının Sürdürülebilirliğini Sağlamak					
<b>Hedef</b>	H.3.3 Sağlık Giderlerinin Etkin Yönetimi İçin İzleme, Değerlendirme, Kontrol ve Denetim Sistemini Geliştirmek					
<b>Performans Hedefi</b>	Sağlık Giderlerinin Etkin Yönetimi İçin İzleme, Değerlendirme, Kontrol ve Denetim Sistemini Geliştirmek					
<b>Açıklama</b>	Genel sağlık sigortasının sürdürülebilirliği ve sağlık giderlerinin etkin yönetimi için etkili bir izleme, değerlendirme ve kontrol sistemi gereklidir. Bu sayede açıkların veya suistimallerin önüne geçilerek sağlık hizmetlerinin finansmanına katkı sunulması amaçlanmaktadır.					
<b>Performans Göstergeleri</b>			<b>Ölçü Birimi</b>	<b>2020</b>	<b>2021</b>	<b>2022 (Hedef)</b>
1	Sağlık teknolojileri değerlendirmesi kapsamında yapılan çalışma sayısı	Adet	0			1
Sağlık teknolojilerinin değerlendirilmesi; kanıta dayalı sağlık politikası uygulamaları için politik kararlara bilimsel destek sağlamakta ve bilimsel araştırmalar ile politik kararlar arasında köprü görevi görmektedir. Bu kapsamda; güvenlik, fayda, maliyet ve maliyet etkililik konuları sistematik bir yolla değerlendirilerek; kapsam dahilinde yer alan ya da alması olası sağlık harcamalarının rasyonel ve ölçülebilir çerçevede değerlendirilmesi önem taşımaktadır. Bu amaçla belirlenecek ilaç; tıbbi malzeme ve sağlık hizmetlerine ait konularla ilgili Sağlık Teknolojileri Değerlendirilmesi kapsamında çalışma yapılması planlanmaktadır.						
2	SUT eklerinde detaylandırılarak yapılmış yeni işlem kodu sayısı	Adet	1.967			10
Performans göstergesi ile Sağlık Uygulama Tebliği eklerinde yer alan işlem kodları detaylandırılarak, sağlık hizmetlerinin daha geniş kapsamda sunulması ve karar verici kişiler için sağlıklı bir istatistik veri tabanı oluşturulması amaçlanmıştır. Program döneminde, Kurumumuza gelen Sağlık Uygulama Tebliği'ne yeni işlem kodu eklenmesi taleplerinin bilimsel komisyon toplantılarında değerlendirilmesi ile alınan görüş ve öneriler neticesinde Tebliğde yer alan işlem kodlarının detaylandırılması çalışmaları yapılarak yeni işlem kodları eklenmesi planlanmaktadır.						
3	Sağlık alanında risk ve izleme odaklı denetim kapsamında hazırlanan rapor sayısı	Adet	16			8
GSS sisteminin sürdürülebilirliğini sağlamak ve sağlık hizmetlerinin kötüye kullanılmasını engellemek ve bu alanda finansmanı sağlanan sağlık hizmetlerinin kalitesinin değerlendirilmesi amaçlanmıştır.						
4	Veri Analizi Yöntemi ile düzenlenen rapor sayısı	Adet	10			13
Performans göstergesi, sağlık hizmet sunucusu (SHS) ve eczaneler tarafından Kuruma SUT hükümlerine aykırı olarak fatura edilen işlemlerin tespitine yönelik veri denetim ve risk analiz çalışmalarını kapsamaktadır.						

Faaliyetler		Kaynak İhtiyacı (TL)		
		Bütçe	Bütçe Dışı	Toplam
1	Sağlık Hizmetlerinde İzleme, Değerlendirme, Kontrol ve Denetim Faaliyeti	52.839.000	0	52.839.000
<b>Genel Toplam</b>		<b>52.839.000</b>	<b>0</b>	<b>52.839.000</b>

## FAALİYET MALİYETLERİ TABLOSU

<b>İdare Adı</b>	Sosyal Güvenlik Kurumu Başkanlığı
<b>Performans Hedefi</b>	Sağlık Giderlerinin Etkin Yönetimi İçin İzleme, Değerlendirme, Kontrol ve Denetim Sistemini Geliştirmek
<b>Faaliyet Adı</b>	Sağlık Hizmetlerinde İzleme, Değerlendirme, Kontrol ve Denetim Faaliyeti
<b>Sorumlu Harcama Birimi veya Birimleri</b>	Genel Sağlık Sigortası Genel Müdürlüğü, Rehberlik ve Teftiş Başkanlığı
<b>Açıklamalar</b>	<p>Faaliyet kapsamında;</p> <ul style="list-style-type: none"> <li>- Risk odaklı denetim raporları ile GSS sisteminin sürdürülebilirliğini sağlamak, sağlık hizmetlerinin kötüye kullanılmasını engellemek ve bu alanda finansmanı sağlanan sağlık hizmetlerinin kalitesinin değerlendirilmesi amaçlanmaktadır.</li> <li>- Sağlık Uygulama Tebliği (SUT) eklerinde detaylandırılarak yapılmış yeni işlem kodlarının belirlenmesi ile sağlık alanında kontrol ve denetim güçlendirilerek sağlık giderleri yönetiminde etkinlik sağlanması planlanmaktadır.</li> <li>- Sağlık alanında gerek risk ve veri analizi gerekse yapılan ihbar ve şikayetler göz önüne alınarak sağlık hizmeti sunucuları ile ilgili inceleme yapılacaktır.</li> </ul>

EKONOMİK KOD		ÖDENEK
01	PERSONEL GİDERLERİ	41.849.400
02	SOSYAL GÜVENLİK KURUMLARINA DEVLET PRİMİ GİDERLERİ	5.520.000
03	MAL VE HİZMET ALIM GİDERLERİ	5.469.600
06	SERMAYE GİDERLERİ	0
<b>Bütçe Kaynak İhtiyacı</b>		<b>52.839.000</b>
<b>Bütçe Dışı Kaynak</b>	Döner Sermaye	0
	Yurt İçi	
	Yurt Dışı	0
<b>Bütçe Dışı Kaynak İhtiyacı</b>		<b>0</b>
<b>Toplam Kaynak İhtiyacı</b>		<b>52.839.000</b>

## PERFORMANS HEDEFİ 11: SAĞLIK SİGORTACILIĞININ GELİŞİMİNE YÖNELİK POLİTİKALAR ÜRETMEK

PERFORMANS HEDEFİ TABLOSU (PH-11)					
<b>İdare Adı</b>	SOSYAL GÜVENLİK KURUMU				
<b>Amaç</b>	A.3 Sağlık Hizmetlerine Erişimi Kısıtlamadan Sağlık Harcamalarının Sürdürülebilirliğini Sağlamak				
<b>Hedef</b>	H.3.4 Sağlık Sigortacılığının Gelişimine Yönelik Politikalar Üretmek				
<b>Performans Hedefi</b>	Sağlık Sigortacılığının Gelişimine Yönelik Politikalar Üretmek				
<b>Açıklama</b>	Sağlık sigortacılığının gelişimi ve desteklenmesine yönelik çalışmaların yürütülmesi, sistemin kalitesinin artırılması ve sürdürülebilirliğinin sağlanmasına yönelik alternatif modellerin oluşturulması, mevcut modellerin geliştirilmesi yönündeki çalışmalara ağırlık verilmesi önem arz etmektedir. Paydaşlarla birlikte katılımcı bir yaklaşımla geliştirilecek politika ve projeler sayesinde hizmet alan memnuniyetinin artması ve artan sağlık harcamalarının finansmanının sorunsuz şekilde sağlanması hedeflenmektedir.				
<b>Performans Göstergeleri</b>		<b>Ölçü Birimi</b>	<b>2020</b>	<b>2021</b>	<b>2022 (Hedef)</b>
1	Alternatif geri ödeme modeli ile geri ödemeye alınan ilaç sayısı	Adet	24		16
5510 sayılı Kanunun 73. maddesi Kuruma alternatif geri ödeme modelleri oluşturma ve buna bağlı olarak hizmet alımı yapma yetkisi vermiştir. Firmalar tarafından bu kapsamda yapılan başvurulara ilişkin olarak Alternatif Geri Ödeme Komisyonu değerlendirme sonuçlarına göre geri ödeme modelleri geliştirilmekte ve bu modeller ile ilaçlar geri ödeme listesine ilave edilmektedir. Performans göstergesi, bu kapsamda geliştirilen ilaca ilişkin alternatif geri ödeme modeli ile geri ödemeye alınan ilaç sayısını ifade etmektedir.					

Faaliyetler		Kaynak İhtiyacı (TL)		
		Bütçe	Bütçe Dışı	Toplam
1	Sağlık Sigortacılığını Geliştirme Faaliyeti	16.772.250	0	16.772.250
<b>Genel Toplam</b>		<b>16.772.250</b>	<b>0</b>	<b>16.772.250</b>

## FAALİYET MALİYETLERİ TABLOSU

<b>İdare Adı</b>	Sosyal Güvenlik Kurumu Başkanlığı
<b>Performans Hedefi</b>	Sağlık Sigortacılığının Gelişimine Yönelik Politikalar Üretmek
<b>Faaliyet Adı</b>	Sağlık Sigortacılığını Geliştirme Faaliyeti
<b>Sorumlu Harcama Birimi veya Birimleri</b>	Genel Sağlık Sigortası Genel Müdürlüğü
<b>Açıklamalar</b>	Alternatif geri ödemenin tıbbi malzemenin temininde zaman zaman ortaya çıkan erişim sorunlarının ortadan kaldırılması için bir çözüm olması düşünülmektedir. Bu yöntemle Kurumumuz daha verimli ve daha etkili bir geri ödeme yöntemi ortaya koyabilecektir. 10.02.2016 tarihli Resmi Gazete'de yayımlanan Sosyal Güvenlik Kurumu Genel Sağlık Sigortası Alternatif Geri Ödeme Yönetmeliği kapsamında; Kurumumuzca finansmanı sağlanan/sağlanacak olan sağlık alanındaki ürün ve hizmet gruplarının, ihtiyaç duyulan alanlarda mevcut ödeme usul, esas ve kuralları dışında mali veya tıbbi olarak getireceği faydaya göre ödeme kapsamına alınması veya mevcut ödeme usul, esas ve kurallarının değiştirilmesine yönelik alternatif geri ödeme yöntemleri kullanılmak suretiyle başvuruda bulunulan ilaçların değerlendirilmesi ve bedeli ödenecek ilaçlar listesine ilave edilmesine ilişkin iş ve işlemlerini kapsamaktadır.

EKONOMİK KOD		ÖDENEK
01	PERSONEL GİDERLERİ	12.872.250
02	SOSYAL GÜVENLİK KURUMLARINA DEVLET PRİMİ GİDERLERİ	1.850.000
03	MAL VE HİZMET ALIM GİDERLERİ	2.050.000
06	SERMAYE GİDERLERİ	0
<b>Bütçe Kaynak İhtiyacı</b>		<b>16.772.250</b>
<b>Bütçe Dışı Kaynak</b>	Döner Sermaye	0
	Yurt İçi	0
	Yurt Dışı	0
<b>Bütçe Dışı Kaynak İhtiyacı</b>		<b>0</b>
<b>Toplam Kaynak İhtiyacı</b>		<b>16.772.250</b>

## PERFORMANS HEDEFİ 12: TESCİL İŞLEMLERİNİ HIZLANDIRMAK VE KOLAYLAŞTIRMAK

PERFORMANS HEDEFİ TABLOSU (PH-12)						
<b>İdare Adı</b>	SOSYAL GÜVENLİK KURUMU					
<b>Amaç</b>	A.4 Kaliteli Sosyal Sigortacılık Hizmeti Vererek Hizmet Alan Memnuniyetini Artırmak					
<b>Hedef</b>	H.4.1 Tescil İşlemlerini Hızlandırmak ve Kolaylaştırmak					
<b>Performans Hedefi</b>	Tescil İşlemlerini Hızlandırmak ve Kolaylaştırmak					
<b>Açıklama</b>	Sosyal sigortalar ve genel sağlık sigortası kapsamında sağlanan hizmetlerden faydalanmak için ilgili kişilerin tescil edilmesi gerekmektedir. Tescil tarihi, sosyal güvenlik haklarının kazanılması, tabi olunan mevzuat hükümlerinin belirlenmesi, hak kayıplarının ortadan kaldırılması için önem teşkil etmekte olup, tescil işlemlerinin doğru bir şekilde yapılması Kurumumuz açısından öncelikli konuların başında gelmektedir.					
<b>Performans Göstergeleri</b>			<b>Ölçü Birimi</b>	<b>2020</b>	<b>2021</b>	<b>2022 (Hedef)</b>
1	4/1-(a) kapsamında bulunan hatalı hizmet kütüklerinin düzeltilme oranı (%)		Tamamlanma Oranı	20		30
Performans göstergesi, aktif yanlış sicil tablosunda bulunan kayıtların (Bir sigortalının hizmetlerinin farklı bir sigortalının hizmetleri içinde görünmesi durumu) doğru bordro kayıtlarına aktarılması işlemlerini ifade etmektedir.						

Faaliyetler		Kaynak İhtiyacı (TL)		
		Bütçe	Bütçe Dışı	Toplam
1	Etkin Uygulamalar ile Tescil Süreçlerinin Hızlandırılması Faaliyeti	1.691.160	0	1.691.160
<b>Genel Toplam</b>		<b>1.691.160</b>	<b>0</b>	<b>1.691.160</b>

## FAALİYET MALİYETLERİ TABLOSU

<b>İdare Adı</b>	Sosyal Güvenlik Kurumu Başkanlığı
<b>Performans Hedefi</b>	Tescil İşlemlerini Hızlandırmak ve Kolaylaştırmak
<b>Faaliyet Adı</b>	Etkin Uygulamalar ile Tescil Süreçlerinin Hızlandırılması Faaliyeti
<b>Sorumlu Harcama Birimi veya Birimleri</b>	Emeklilik Hizmetleri Genel Müdürlüğü
<b>Açıklamalar</b>	<p>Faaliyet kapsamında;</p> <ul style="list-style-type: none"> <li>- E-devlet üzerinden alınan borçlanma taleplerinin DYS entegrasyonunun sağlanması,</li> <li>- 506 sayılı Kanunun mülga ek 5 nci maddesi kapsamında çalışanlar ile 01.10.2008 öncesi maden yer altında çalışanların itibari hizmet sürelerinin hesaplanarak her yılın altında 13. dönem olarak görüntülenmesinin sağlanması,</li> <li>- 7 bölgeden belirlenecek birer İl Müdürlüğünde 4/1-(a) ve (b) statüsünde hizmet isteme ve bildirme işlemlerinin yerinde incelenmesi, dosyalarda örneklem usulü ile dosya kontrolü yapılması ve uygulamaya ilişkin sorunların tespiti amacıyla yerinde eğitim yapılması,</li> <li>- 4/1-(c) sigortalılarının ek gösterge bilgilerinin tespit edilerek HİTAPta kılavuz olarak gösterilmesi,</li> <li>- 5434 sayılı Kanuna tabi 4/1-(c) sigortalılarının borçlanma tutarlarının MOSİP üzerinden tahsil edilmesi,</li> <li>- 5510 sayılı Kanuna tabi 4/1-(c) sigortalılarının ücretsiz izin sürelerinin borçlanma tahakkuk işlemlerinin e-Devlet üzerinden yapılması,</li> <li>- HİTAPta kayıtlı 4/1-(c) sigortalılarından Kurumlarınca hatalı veya eksik kayıt yapılması nedeniyle hizmet ve yaş hesabı yapılamayan 262.000 sigortalının hatalı kayıtlarının düzeltilmesi, çalışmalarının yapılması planlanmaktadır.</li> </ul>

EKONOMİK KOD		ÖDENEK
01	PERSONEL GİDERLERİ	1.351.080
02	SOSYAL GÜVENLİK KURUMLARINA DEVLET PRİMİ GİDERLERİ	203.460
03	MAL VE HİZMET ALIM GİDERLERİ	136.620
06	SERMAYE GİDERLERİ	0
<b>Bütçe Kaynak İhtiyacı</b>		<b>1.691.160</b>
<b>Bütçe Dışı Kaynak</b>	Döner Sermaye	0
	Yurt İçi	0
	Yurt Dışı	0
<b>Bütçe Dışı Kaynak İhtiyacı</b>		<b>0</b>
<b>Toplam Kaynak İhtiyacı</b>		<b>1.691.160</b>

## PERFORMANS HEDEFİ 13: EMEKLİLİK HİZMETLERİNİ ETKİNLEŞTİRMEK

PERFORMANS HEDEFİ TABLOSU (PH-13)					
<b>İdare Adı</b>	SOSYAL GÜVENLİK KURUMU				
<b>Amaç</b>	A.4 Kaliteli Sosyal Sigortacılık Hizmeti Vererek Hizmet Alan Memnuniyetini Artırmak				
<b>Hedef</b>	H.4.2 Emeklilik Hizmetlerini Etkinleştirmek				
<b>Performans Hedefi</b>	Emeklilik Hizmetlerini Etkinleştirmek				
<b>Açıklama</b>	Kurumumuz tarafından sigortalı ve hak sahiplerine yaşlılık, ölüm, malullük ve işgöremezlik risklerine karşı aylık/gelir bağlanmakta ve gelir kayıplarına karşı bu kişilere koruma sağlanmaktadır. Söz konusu hizmetlerin hızlı ve güvenilir bir şekilde yerine getirilmesi ana hedeflerimiz arasındadır.				
Performans Göstergeleri		Ölçü Birimi	2020	2021	2022 (Hedef)
1	HİTAP kapsamında verilen eğitim sayısı	Adet	4		4
Performans göstergesi, Hizmet Takip Programı (HİTAP) kapsamında kamu kurum ve kuruluşları veya personele verilen eğitim sayısını ifade etmektedir.					
2	4/1-(a) kapsamında ortalama yaşlılık aylığı bağlama süresi	Gün	14,48		17
Performans göstergesinin hesabında sigortalının yaşlılık aylığı bağlanması için Kuruma başvurduğu tarih ile tarafına yaşlılık aylığı bağlandığı tarih arasında geçen süre esas alınmaktadır.					
3	4/1-(b) kapsamında ortalama yaşlılık aylığı bağlama süresi	Gün	14,17		17
Yaşlılık aylığı bağlama süresi; 4/1-(b) kapsamındaki sigortalılarımızın yaşlılık aylığı talebinde buldukları tarih ile tahsis işlemini gerçekleştirmekle görevli personelin aylık bağlama işlemini tamamladığı tarih arasında geçen süreyi ifade etmektedir.					
4	4/1-(c) kapsamında ortalama yaşlılık ve emeklilik aylığı bağlama süresi	Gün	11,95		11
Performans göstergesinin hesabında sigortalının emekli veya yaşlılık aylığı bağlanması için Kuruma başvurduğu tarih ile tarafına emekli veya yaşlılık aylığı bağlandığı tarih arasında geçen süre esas alınmaktadır.					
5	4/1-(c) kapsamında ortalama ölüm aylığı bağlama süresi	Gün	10,16		13
Performans göstergesinin hesabında sigortalının ölüm aylığı bağlanması için Kuruma başvurduğu tarih ile tarafına ölüm aylığı bağlandığı tarih arasında geçen süre esas alınmaktadır.					

Faaliyetler		Kaynak İhtiyacı (TL)		
		Bütçe	Bütçe Dışı	Toplam
1	Emeklilik Hizmetlerinin Etkinleştirilmesine Yönelik Çalışmalar Geliştirilmesi Faaliyeti	25.367.400	0	25.367.400
<b>Genel Toplam</b>		<b>25.367.400</b>	<b>0</b>	<b>25.367.400</b>



## FAALİYET MALİYETLERİ TABLOSU

<b>İdare Adı</b>	Sosyal Güvenlik Kurumu Başkanlığı
<b>Performans Hedefi</b>	Emeklilik Hizmetlerini Etkinleştirmek
<b>Faaliyet Adı</b>	Emeklilik Hizmetlerinin Etkinleştirilmesine Yönelik Çalışmalar Geliştirilmesi Faaliyeti
<b>Sorumlu Harcama Birimi veya Birimleri</b>	Emeklilik Hizmetleri Genel Müdürlüğü
<b>Açıklamalar</b>	<p>Faaliyet kapsamında;</p> <ul style="list-style-type: none"> <li>- Aylık bağlanmayan hak sahiplerine yapılan ölüm yardımı/ cenaze ödeneği ödemeleri için yazılımsal değişiklik yapılması,</li> <li>- ORACLE programında oluşturulan yazıların EBYS sistemine aktarılması,</li> <li>- ORACLE ile e-Maluliyet programı arasında entegrasyon kurularak, primsiz aylıklar ve 4/1-(c) kapsamında vazife malullüğü aylığı almakta olup kontrol muayenesine tabi olanların, kontrol muayene tarihleri geldiğinde ilgililerden yeni rapor talep edilmesi ve aylıklarının durdurulması işlemlerinin sistemsel olarak yapılması,</li> <li>- 2021 yılında alınan Covid-19 hastalığına bağlı meslek hastalığı/vazife malullüğü kararlarının Kurum Sağlık Kurulu ve Yüksek Sağlık Kurulu bazlı incelenerek raporlanması,</li> <li>- Taslak Meslek Hastalıkları Listesi çalışmasının tamamlanmasının ardından çalışmayı yapan hocaların da katılımıyla online olarak Meslek Hastalıkları Listesi Bilgilendirme Sempozyumu gerçekleştirilmesi,</li> <li>- e-Maluliyette hazırlanan yazıların EBYS şablonunda otomatik olarak gösterilmesinin sağlanması,</li> <li>- Ölüm Nedeniyle Aylığı Kesilenlere 4A Emektar Programından Otomatik Borç Oluşturulması,</li> <li>- Ölüm Nedeniyle Aylığı Kesilenlere 4B Emektar Programından Otomatik Borç Oluşturulması,</li> <li>- Gelir/Aylık Birleşmesi Kılavuzu Hazırlanması,</li> <li>- 5510 sayılı Kanunun 4/1-(a) ve 4/1-(b) kapsamındaki sigortalılardan E-Devlet üzerinden alınacak emeklilik taleplerinin EBYS programına otomatik entegre edilmesini sağlayacak programsal düzenlemenin yapılması,</li> <li>- Manuel hesaplanan 4/1-(a) kapsamındaki ek ödemelerin (tütün ikramiyesi) otomatik hesaplanarak program üzerinden MOSİP'e aktarımının sağlanması,</li> <li>- 4/1-(a) kapsamında aylık alan sigortalı ve hak sahiplerinin geçmiş dönemlere ilişkin SPAS kayıtlarının incelenerek hatalı olanların düzeltilmesi,</li> <li>- MOSİP Sisteminde Stok Takip Programı oluşturulması,</li> <li>- Riskli iş yerlerinde meydana gelen iş kazalarının seçilmiş özelliklere göre analizi ve raporlanması,</li> <li>- Obezite nedeniyle gelişen sağlık sorunları ve buna bağlı gelişen iş görmezlik durumları ve ölümlerin Kurumumuz görev alanı üzerinde oluşturduğu maddi yükün hesaplanarak raporlanması,</li> <li>- Geçici işgöremezlik ödeneğinin hesaplanmasında dikkate alınan sigorta primine esas kazanç dönem değişikliğinin analık sigortası üzerindeki etkilerinin analizi ve raporlanması,</li> <li>- Arşiv Daire Başkanlığınca yapılan rutin taramanın dışında 4/1-(c) kapsamındaki şehit, harp ve vazife malullerinin kendilerine yapılan 2021-2022 yılı eğitim ve öğretim ödemelerine ilişkin bileşik posta sistemi üzerinden gönderilen 11.886 bilgilendirme yazısına ait taranmamış dosyaların taranarak ATS ye dahil edilmesi,</li> </ul> <p>iş ve işlemlerinin yapılması planlanmaktadır.</p>

EKONOMİK KOD		ÖDENEK
01	PERSONEL GİDERLERİ	20.266.200
02	SOSYAL GÜVENLİK KURUMLARINA DEVLET PRİMİ GİDERLERİ	3.051.900
03	MAL VE HİZMET ALIM GİDERLERİ	2.049.300
06	SERMAYE GİDERLERİ	0
<b>Bütçe Kaynak İhtiyacı</b>		<b>25.367.400</b>
<b>Bütçe Dışı Kaynak</b>	Döner Sermaye	0
	Yurt İçi	0
	Yurt Dışı	0
<b>Bütçe Dışı Kaynak İhtiyacı</b>		<b>0</b>
<b>Toplam Kaynak İhtiyacı</b>		<b>25.367.400</b>

## PERFORMANS HEDEFİ 14: YURT DIŐI İŐ VE İŐLEMLERİNİ İYİLEŐTİRMEK

PERFORMANS HEDEFİ TABLOSU (PH-14)					
<b>İdare Adı</b>	SOSYAL GÜVENLİK KURUMU				
<b>Amaç</b>	A.4 Kaliteli Sosyal Sigortacılık Hizmeti Vererek Hizmet Alan Memnuniyetini Artırmak				
<b>Hedef</b>	H.4.3 Yurt DıŐı İŐ ve İŐlemlerini İyileŐtirmek				
<b>Performans Hedefi</b>	Yurt DıŐı İŐ ve İŐlemlerini İyileŐtirmek				
<b>Açıklama</b>	Yurt dıŐında yaŐayan Türk vatandaşlarının sosyal güvenlik haklarından yararlanmaları amacıyla diđer ülkelerle sosyal güvenlik sözleşmeleri imzalanmaktadır. Bu sözleşmelerle vatandaşlarımız, karŐı ülkenin mevzuatından kaynaklanan kısa ve uzun vadeli sigorta kollarına ilişkin sosyal güvenlik haklarını ülkemizde kullanmak imkânına sahip olabilmektedir. Ayrıca sosyal güvenlik sözleşmesi imzalanmış ya da imzalanmamış ülkelerde yaŐayan Türk vatandaşlarına, yurt dıŐında buldukları süreleri borçlanabilme imkânı verilerek sosyal güvenlik haklarından faydalanmaları sağlanmaktadır. Seçilen hedef bahse konu iş ve işlemlerin iyileŐtirilmesine katkı sağlayacaktır.				
<b>Performans Göstergeleri</b>		<b>Ölçü Birimi</b>	<b>2020</b>	<b>2021</b>	<b>2022 (Hedef)</b>
1	Yurt dıŐında yaŐayan vatandaşlarımızın bilgilendirilmesine yönelik yapılan çalışma sayısı (iletiŐim kanallarının kullanılması, iletiŐim materyallerinin hazırlanması vb.)	Adet	1		1
Performans göstergesi, 3201 Sayılı Yurt DıŐında Bulunan Türk Vatandaşlarının Yurt DıŐında Geçen Sürelerinin Sosyal Güvenlikleri Bakımından Deđerlendirilmesi Hakkında Kanun ve bu Kanunun uygulamaları hakkında iletiŐim kanalları kullanmak ve iletiŐim materyalleri hazırlamak suretiyle yurtdıŐında yaŐayan vatandaşlarımızın bilgilendirilmesine yönelik yapılan çalışma sayısını ifade etmektedir.					
2	Yapılan danıŐma günü sayısı	Adet	0		4
Performans göstergesi, sosyal güvenlik sözleşmesi imzalanmış ülkelerdeki akit ülke sigorta vatandaşlarının, akit ülke mevzuatları konusunda bilgilendirilmesi amacıyla gerçekteŐirilen danıŐma günü sayısını ifade etmektedir.					

Faaliyetler		Kaynak İhtiyacı (TL)		
		Bütçe	Bütçe DıŐı	Toplam
1	Yurt DıŐı İŐ ve İŐlemlerinin GeliŐtirilmesi Faaliyeti	3.382.320	0	3.382.320
<b>Genel Toplam</b>		<b>3.382.320</b>	<b>0</b>	<b>3.382.320</b>

## FAALİYET MALİYETLERİ TABLOSU

<b>İdare Adı</b>	Sosyal Güvenlik Kurumu Başkanlığı
<b>Performans Hedefi</b>	Yurt Dışı İş ve İşlemlerini İyileştirmek
<b>Faaliyet Adı</b>	Yurt Dışı İş ve İşlemlerinin Geliştirilmesi Faaliyeti
<b>Sorumlu Harcama Birimi veya Birimleri</b>	Emeklilik Hizmetleri Genel Müdürlüğü
<b>Açıklamalar</b>	Faaliyet kapsamında; - Sağlık uygulaması bulunan tüm sözleşmeli ülkelerin KUSAS'a entegrasyonunun sağlanması, - Geçici görevlendirme işlemlerinin YUPASS ve KUSAS üzerinden yapılması, - Sözleşmeli ülke tarafından bağlanan aylığın, ülkemizde ikamet eden aylık sahibine Kurumumuz üzerinden ödenip ödenmeyeceğine yönelik rapor hazırlanması, iş ve işlemlerinin yapılması planlanmaktadır.

EKONOMİK KOD		ÖDENEK
01	PERSONEL GİDERLERİ	2.702.160
02	SOSYAL GÜVENLİK KURUMLARINA DEVLET PRİMİ GİDERLERİ	406.920
03	MAL VE HİZMET ALIM GİDERLERİ	273.240
06	SERMAYE GİDERLERİ	0
<b>Bütçe Kaynak İhtiyacı</b>		<b>3.382.320</b>
<b>Bütçe Dışı Kaynak</b>	Döner Sermaye	0
	Yurt İçi	0
	Yurt Dışı	0
<b>Bütçe Dışı Kaynak İhtiyacı</b>		<b>0</b>
<b>Toplam Kaynak İhtiyacı</b>		<b>3.382.320</b>

## PERFORMANS HEDEFİ 15: KISA VADELİ SİGORTA HİZMETLERİNİ GELİŞTİRMEK

PERFORMANS HEDEFİ TABLOSU (PH-15)						
<b>İdare Adı</b>	SOSYAL GÜVENLİK KURUMU					
<b>Amaç</b>	A.4 Kaliteli Sosyal Sigortacılık Hizmeti Vererek Hizmet Alan Memnuniyetini Artırmak					
<b>Hedef</b>	H.4.4 Kısa Vadeli Sigorta Hizmetlerini Geliştirmek					
<b>Performans Hedefi</b>	Kısa Vadeli Sigorta Hizmetlerini Geliştirmek					
<b>Açıklama</b>	Sigortalıların iş kazası, meslek hastalıkları ya da hastalık ve analık nedeniyle çalışamaması durumunda herhangi bir gelir kaybı ya da sağlık yardımından mahrumiyet yaşamaması için kısa vadeli sigorta hizmetleri verilmektedir. Bu hizmetlerin geliştirilmesi, daha hızlı ve etkili bir biçimde sunulması hizmet alanların memnuniyetini artırmada önemli bir araçtır.					
<b>Performans Göstergeleri</b>			<b>Ölçü Birimi</b>	<b>2020</b>	<b>2021</b>	<b>2022 (Hedef)</b>
1	Geçici iş göremezlik ödeneklerine yönelik protokol imzalayan işyeri sayısındaki bir önceki yıla göre artış oranı (%)		Yüzde	100		10
Performans göstergesi ile mahsuplaşma protokolü imzalayan işyeri sayısının yıldan yıla artış oranını ölçmek ve bu oranı yükseltmek hedeflenmektedir.						
2	Manuel ortamdan elektronik ortama aktarılan uygulama sayısı		Adet	7		4
Performans göstergesi, halen kağıt ortamında yürütülen veya Kuruma bizzat başvuru gerektiren kısa vadeli sigorta işlemlerinden elektronik ortama aktarılan işlemleri ifade etmektedir.						

Faaliyetler		Kaynak İhtiyacı (TL)		
		Bütçe	Bütçe Dışı	Toplam
1	Kısa Vadeli Sigorta Hizmetlerinin Verimliliğinin Artırılması Faaliyeti	3.382.320	0	3.382.320
<b>Genel Toplam</b>		<b>3.382.320</b>	<b>0</b>	<b>3.382.320</b>

## FAALİYET MALİYETLERİ TABLOSU

<b>İdare Adı</b>	Sosyal Güvenlik Kurumu Başkanlığı
<b>Performans Hedefi</b>	Kısa Vadeli Sigorta Hizmetlerini Geliştirmek
<b>Faaliyet Adı</b>	Kısa Vadeli Sigorta Hizmetlerinin Verimliliğinin Artırılması Faaliyeti
<b>Sorumlu Harcama Birimi veya Birimleri</b>	Emeklilik Hizmetleri Genel Müdürlüğü
<b>Açıklamalar</b>	<p>Faaliyet kapsamında;</p> <ul style="list-style-type: none"> <li>- Hastalık raporlarının otomatik ödenmesi,</li> <li>- İstirahat raporlarının elektronik imza ile düzenlenmesi,</li> <li>- Sağlık Hizmet Sunucuları WEB Servis uygulaması,</li> <li>- e-Ödenek-EMEKTAR entegrasyonunun sağlanması,</li> <li>- e-Ödenek tahsilat işlemlerinin MOSİP sistemine aktarılması için web servis hazırlanması,</li> <li>- Sağlık Provizyon ve Aktivasyon sistemindeki bakmakla yükümlü olunan kız çocuklarına ait en az 500 kaydın incelenmesi ve raporlanması, çalışmalarının yapılması planlanmaktadır.</li> </ul>

EKONOMİK KOD		ÖDENEK
01	PERSONEL GİDERLERİ	2.702.160
02	SOSYAL GÜVENLİK KURUMLARINA DEVLET PRİMİ GİDERLERİ	406.920
03	MAL VE HİZMET ALIM GİDERLERİ	273.240
06	SERMAYE GİDERLERİ	0
<b>Bütçe Kaynak İhtiyacı</b>		<b>3.382.320</b>
<b>Bütçe Dışı Kaynak</b>	Döner Sermaye	0
	Yurt İçi	0
	Yurt Dışı	0
<b>Bütçe Dışı Kaynak İhtiyacı</b>		<b>0</b>
<b>Toplam Kaynak İhtiyacı</b>		<b>3.382.320</b>

## PERFORMANS HEDEFİ 16: TAŞINMAZLARI ETKİN YÖNETMEK

PERFORMANS HEDEFİ TABLOSU (PH-16)						
<b>İdare Adı</b>	SOSYAL GÜVENLİK KURUMU					
<b>Amaç</b>	A.5 Kurumsal Yönetim Sistemini Geliştirmek					
<b>Hedef</b>	H.5.1 Taşınmazları Etkin Yönetmek					
<b>Performans Hedefi</b>	Taşınmazları Etkin Yönetmek					
<b>Açıklama</b>	Kaynakların etkili, ekonomik ve verimli kullanılması gerekliliği Kurum taşınmazlarının etkin yönetimini de gerekli kılmaktadır. Kurum hizmet binalarının fiziki şartlarının iyileştirilmesi, personelin performansını olumlu etkilemesinin yanı sıra hizmet alanların memnuniyetini de artırmaktadır. Seçilen hedefin bu amaçlara katkıda bulunacağı öngörülmektedir.					
<b>Performans Göstergeleri</b>			<b>Ölçü Birimi</b>	<b>2020</b>	<b>2021</b>	<b>2022 (Hedef)</b>
1	Satışı gerçekleştirilen gayrimenkul sayısının satılması planlanan toplam gayrimenkul sayısına oranı		Yüzde	20		15
Performans programı dönemi başında satılması planlanan gayrimenkul sayısının, dönem sonundaki satışı gerçekleştirilen toplam gayrimenkul sayısına oranlamasını ifade eder.						
2	Fiziki şartları yetersiz hizmet birimlerinin yenilenme oranı		Yüzde	20		15
Yıl içerisinde fiziki şartları yetersiz olduğu tespit edilen hizmet binaları adedinin, fiziki şartları iyileştirilen hizmet binaları adedine oranını ifade etmektedir.						

Faaliyetler		Kaynak İhtiyacı (TL)		
		Bütçe	Bütçe Dışı	Toplam
1	Taşınmazların Etkin Yönetimi ve Değerlendirilmesi Faaliyeti	132.126.600	0	132.126.600
<b>Genel Toplam</b>		<b>132.126.600</b>	<b>0</b>	<b>132.126.600</b>

## FAALİYET MALİYETLERİ TABLOSU

<b>İdare Adı</b>	Sosyal Güvenlik Kurumu Başkanlığı
<b>Performans Hedefi</b>	Taşınmazları Etkin Yönetmek
<b>Faaliyet Adı</b>	Taşınmazların Etkin Yönetimi ve Değerlendirilmesi Faaliyeti
<b>Sorumlu Harcama Birimi veya Birimleri</b>	İnşaat ve Emlak Daire Başkanlığı
<b>Açıklamalar</b>	Faaliyet kapsamında; - Taşınmaz portföyünün daha iyi değerlendirilmesine yönelik yeniden yapılandırma çalışmaları ile prim borcuna karşılık alınan taşınmazların etkin bir şekilde değerlendirilmesine yönelik çalışmalar yapılması planlanmaktadır. - Kurum hizmet binalarının fiziki şartlarının iyileştirilmesi çalışmalarına devam edilecektir.

EKONOMİK KOD		ÖDENEK
01	PERSONEL GİDERLERİ	3.615.600
02	SOSYAL GÜVENLİK KURUMLARINA DEVLET PRİMİ GİDERLERİ	648.000
03	MAL VE HİZMET ALIM GİDERLERİ	7.863.000
06	SERMAYE GİDERLERİ	120.000.000
<b>Bütçe Kaynak İhtiyacı</b>		<b>132.126.600</b>
<b>Bütçe Dışı Kaynak</b>	Döner Sermaye	0
	Yurt İçi	0
	Yurt Dışı	0
<b>Bütçe Dışı Kaynak İhtiyacı</b>		<b>0</b>
<b>Toplam Kaynak İhtiyacı</b>		<b>132.126.600</b>



## PERFORMANS HEDEFİ 17: KURUMUN PERSONEL YÖNETİM KAPASİTESİNİ GELİŞTİRMEK

PERFORMANS HEDEFİ TABLOSU (PH-17)						
<b>İdare Adı</b>	SOSYAL GÜVENLİK KURUMU					
<b>Amaç</b>	A.5 Kurumsal Yönetim Sistemini Geliştirmek					
<b>Hedef</b>	H.5.2 Kurumun Personel Yönetim Kapasitesini Geliştirmek					
<b>Performans Hedefi</b>	Kurumun Personel Yönetim Kapasitesini Geliştirmek					
<b>Açıklama</b>	Kurumsal yönetim sisteminin en önemli unsurlarından biri de personel yönetimidir. Verimli iş sonuçları ve yüksek performans elde etmek için gerek personel yönetimine ilişkin bilişim alt yapısının gerekse kariyer imkanlarının geliştirilmesi önemsenmektedir. Seçilen hedefle Kurumun personel yönetim kapasitesinin geliştirilmesi amaçlanmaktadır.					
<b>Performans Göstergeleri</b>			<b>Ölçü Birimi</b>	<b>2020</b>	<b>2021</b>	<b>2022 (Hedef)</b>
1	İşlemlerin taşra birimlerine devredilme oranı (%)	Tamamlanma Oranı	20		25	
Mevcut uygulamada taşra birimlerinde görevli tüm personele ilişkin işlemler Kurumumuz Personel Dairesi Başkanlığı birimleri tarafından yürütülmektedir. Bazı işlemlerin yürütülmesinde zaman kaybının önüne geçebilmek adına, taşra birimleri tarafından etkin bir şekilde yürütülebilecek işlemlerin (emeklilik başvurusu gibi) sistemsel alt yapı sağlandıktan ve mevzuata dair gerekli düzenlemeler tamamlandıktan sonra taşra birimleri personel servislerine devredilerek daha etkin ve verimli bir personel yönetim sistemi oluşturulması hedeflenmektedir.						
2	Programlı teftiş ve incelemeye alınan birim sayısı	Adet	82		65	
Performans göstergesi kapsamında, personel yönetim kapasitesini geliştirmek amacıyla, veri analiz çalışmaları da göz önüne alınarak, Kurum merkez ve taşra teşkilâtı ile personelinin idarî, malî ve hukukî işlemleri hakkında teftiş, inceleme ve soruşturma yapılacaktır.						
3	Yeni/Geliştirilen/ Entegre Edilen yazılımların tamamlanma oranı (%)	Tamamlanma Oranı	15		20	
Kurum personel uygulamaları sistemine ait modüller (kadro, özlük, terfi, atama, sınav vb.) birbirinden bağımsız olarak çalışmakta bu da uygulamada zaman ve emek kaybına neden olmakta ve oto kontrolü güçleştirmektedir. Performans göstergesi ile personel uygulamaları yazılımlarının daha verimli, ergonomik ve teknolojik gelişmelere göre yeniden dizaynı için gerekli çalışmaların başlatılarak daha etkin, verimli ve sistematik bir yazılım programı oluşturulabilmesi için tüm modüllerin geliştirilmesi ve birbiri ile entegre edilmesi hedeflenmektedir.						

Faaliyetler		Kaynak İhtiyacı (TL)		
		Bütçe	Bütçe Dışı	Toplam
1	Etkin Personel Yönetimi Faaliyeti	15.937.350	0	15.937.350
<b>Genel Toplam</b>		<b>15.937.350</b>	<b>0</b>	<b>15.937.350</b>

## FAALİYET MALİYETLERİ TABLOSU

<b>İdare Adı</b>	Sosyal Güvenlik Kurumu Başkanlığı
<b>Performans Hedefi</b>	Kurumun Personel Yönetim Kapasitesini Geliştirmek
<b>Faaliyet Adı</b>	Etkin Personel Yönetimi Faaliyeti
<b>Sorumlu Harcama Birimi veya Birimleri</b>	Personel Daire Başkanlığı, Rehberlik ve Teftiş Başkanlığı
<b>Açıklamalar</b>	<p>Faaliyet kapsamında;</p> <ul style="list-style-type: none"> <li>- Kurumumuz organizasyon yapısı ve görev dağılımı çerçevesinde giderek artan hizmetlerin aksamadan yürütülebilmesi için personelin birimler arasında hizmet gerekleri de dikkate alınarak adil ve dengeli dağılımının yapılması,</li> <li>- İlerleme ve yükselmelerde objektif kriterlerin belirlenerek bilginin ve mesleki yeterliliğin esas alınmasına ilişkin düzenlemelerin iyileştirilmesi,</li> <li>- Bilişim hizmetlerinin kurumsal ihtiyaçları etkin, verimli ve güvenli bir şekilde karşılamaını sağlayacak şekilde geliştirilmesi,</li> <li>- Mevcut personelin nitelik ve nicelik bakımından analizinin yapılarak eksikliklerinin tespit edilmesi,</li> <li>- Verilecek eğitimler ile personelin bilgi ve yetkinliklerinin artırılması,</li> <li>- Etkin personel yönetiminin sağlanması için programlı birim teftişlerinin yapılması, çalışmalarına devam edilecektir.</li> </ul>

EKONOMİK KOD		ÖDENEK
01	PERSONEL GİDERLERİ	12.883.750
02	SOSYAL GÜVENLİK KURUMLARINA DEVLET PRİMİ GİDERLERİ	1.880.000
03	MAL VE HİZMET ALIM GİDERLERİ	1.173.600
06	SERMAYE GİDERLERİ	0
<b>Bütçe Kaynak İhtiyacı</b>		<b>15.937.350</b>
<b>Bütçe Dışı Kaynak</b>	Döner Sermaye	0
	Yurt İçi	0
	Yurt Dışı	0
<b>Bütçe Dışı Kaynak İhtiyacı</b>		<b>0</b>
<b>Toplam Kaynak İhtiyacı</b>		<b>15.937.350</b>

## PERFORMANS HEDEFİ 18: ÇALIŞANLARIN EĞİTİM MEMNUNİYETİNİ ARTIRMAK

PERFORMANS HEDEFİ TABLOSU (PH-18)						
<b>İdare Adı</b>	SOSYAL GÜVENLİK KURUMU					
<b>Amaç</b>	A.5 Kurumsal Yönetim Sistemini Geliştirmek					
<b>Hedef</b>	H.5.3 Çalışanların Eğitim Memnuniyetini Artırmak					
<b>Performans Hedefi</b>	Çalışanların Eğitim Memnuniyetini Artırmak					
<b>Açıklama</b>	Kurumsal kapasitenin artırılmasının, çalışanların gerek mevzuat gerek uygulama gerekse de kültürel donanımlarının artırılması ile mümkün olacağı değerlendirilmektedir. Çalışanların keyfiyetinin artırılmasında ise eğitimin büyük rolü bulunmaktadır. Eğitim beklentilerinin karşılanmasını teminen söz konusu hedef tercih edilmiştir.					
<b>Performans Göstergeleri</b>			<b>Ölçü Birimi</b>	<b>2020</b>	<b>2021</b>	<b>2022 (Hedef)</b>
1	Çalışan başına düşen eğitim saati	Oran	41		32	
Performans göstergesinin hesabında Kurumun eğitim ile ilgili başkanlığına bildirilen eğitim saatinin Kurum çalışan sayısına oranı esas alınmaktadır.						
2	Planlı eğitimlerin gerçekleştirilme oranı	Yüzde	13,60		70	
Kurum merkez ve taşra teşkilatında çalışan personele ayrı ayrı veya bir arada verilmesi planlanan mevzuat, mesleki, teknik ve kişisel gelişim eğitimleri belirlenerek Hizmet İçi Eğitim Planı oluşturulmaktadır. Performans göstergesi, eğitim planında gerçekleştirilen eğitimlerin planlanan eğitimlere oranını ifade etmektedir.						
3	Eğitim anketlerinin memnuniyet ortalaması	Yüzde	92,20		85	
Performans göstergesi, eğitim sonlarında eğitime katılanların değerlendirdikleri anketlerdeki memnuniyet ortalamasını ifade etmektedir.						
4	Yönetici eğitim memnuniyet anketlerinin memnuniyet ortalaması	Yüzde	76,20		75	
Performans göstergesi, eğitime katılan personelin eğitim sonrasında bilgi ve beceri bakımından değişimleri konusunda değerlendirildikleri, yönetici memnuniyetini ölçmeyi hedefleyen anketlerin memnuniyet ortalamasını ifade etmektedir.						

Faaliyetler		Kaynak İhtiyacı (TL)		
		Bütçe	Bütçe Dışı	Toplam
1	Personel Eğitim Faaliyeti	5.242.300	0	5.242.300
<b>Genel Toplam</b>		<b>5.242.300</b>	<b>0</b>	<b>5.242.300</b>

## FAALİYET MALİYETLERİ TABLOSU

<b>İdare Adı</b>	Sosyal Güvenlik Kurumu Başkanlığı
<b>Performans Hedefi</b>	Çalışanların Eğitim Memnuniyetini Artırmak
<b>Faaliyet Adı</b>	Personel Eğitim Faaliyeti
<b>Sorumlu Harcama Birimi veya Birimleri</b>	Eğitim Araştırma ve Geliştirme Merkezi Başkanlığı
<b>Açıklamalar</b>	<p>Program döneminde personel eğitim faaliyeti kapsamında;</p> <ul style="list-style-type: none"> <li>-Kurum personeline içten ve dıştan tedarik olmak üzere Kurum mevzuatına yönelik ya da bulunduğu görev itibariyle teknik konularda hizmet içi eğitim, seminer ve konferans düzenlenecektir.</li> <li>-Kurumsal kapasitenin artırılmasına yönelik hizmet içi eğitim programı yapılacaktır.</li> <li>-Görevde yükselme sınavında başarı gösteren adaylara yönelik eğitim programı düzenlenecektir.</li> <li>-Kurum personeline hizmet içi eğitim planı hazırlama, uygulama ve değerlendirme çalışmaları yapılacaktır.</li> <li>-Üniversiteler ve araştırma enstitüleri ile işbirliği yaparak veya hizmet satın alınması suretiyle eğitim programları, araştırma ve geliştirme çalışmaları yapılacaktır.</li> </ul>

EKONOMİK KOD		ÖDENEK
01	PERSONEL GİDERLERİ	3.522.400
02	SOSYAL GÜVENLİK KURUMLARINA DEVLET PRİMİ GİDERLERİ	595.000
03	MAL VE HİZMET ALIM GİDERLERİ	1.124.900
06	SERMAYE GİDERLERİ	0
<b>Bütçe Kaynak İhtiyacı</b>		<b>5.242.300</b>
<b>Bütçe Dışı Kaynak</b>	Döner Sermaye	0
	Yurt İçi	0
	Yurt Dışı	0
<b>Bütçe Dışı Kaynak İhtiyacı</b>		<b>0</b>
<b>Toplam Kaynak İhtiyacı</b>		<b>5.242.300</b>

## PERFORMANS HEDEFİ 19: HUKUK HİZMETLERİNİ ETKİLİ BİR ŞEKİLDE GERÇEKLEŞTİRMEK

PERFORMANS HEDEFİ TABLOSU (PH-19)						
<b>İdare Adı</b>	SOSYAL GÜVENLİK KURUMU					
<b>Amaç</b>	A.5 Kurumsal Yönetim Sistemini Geliştirmek					
<b>Hedef</b>	H.5.4 Hukuk Hizmetlerini Etkili Bir Şekilde Gerçekleştirmek					
<b>Performans Hedefi</b>	Hukuk Hizmetlerini Etkili Bir Şekilde Gerçekleştirmek					
<b>Açıklama</b>	Hukuk hizmetleri, iş ve işlemlerin hukuka ve mevzuata uygun gerçekleşmesinin sağlanması yönüyle Kurumun amaçlarına ulaşmasına yardımcı olması bakımından önemli bir role sahiptir. Kurumun menfaatlerini koruyucu ve anlaşmazlıkları önleyici hukuki tedbirlerin zamanında alınması hizmetlerin kalitesini artırmaktadır. Seçilen hedef ile etkili ve çözüm odaklı politikalar üretilerek hukuk hizmetlerinin geliştirilmesi amaçlanmaktadır.					
<b>Performans Göstergeleri</b>			<b>Ölçü Birimi</b>	<b>2020</b>	<b>2021</b>	<b>2022 (Hedef)</b>
1	Hukuk hizmetlerine yönelik yapılan eğitim ve çalıştay sayısı	Adet	0		2	
Performans göstergesi ile sosyal güvenlik hukukundaki yeniliklerin takip edilmesi, fikir alışverişinde bulunulması, ortak çözüm yöntemlerinin belirlenmesi, uygulamada birliğin sağlanması ve gerekli motivasyonun sağlanması amaçlanmıştır. Performans göstergesi, bu kapsamda yapılan hukuk çalıştayını veya eğitim sayılarını ifade etmektedir.						
2	Ortak savunma stratejilerinin oluşturulmasına yönelik yapılan yerinde inceleme sayısı	Adet	1		1	
Performans göstergesi ile etkin izleme ve değerlendirme faaliyetleri yürütülerek taşra teşkilatı hukuk servislerinin yerinde incelenmesi, hukuk servislerinde dava ve icra takibinde karşılaşılan sorunların, farklı uygulamaların tespiti ve mevcut uygulamaların analizi yoluyla uygulamada standart birliği oluşturulması hedeflenmektedir.						

Faaliyetler		Kaynak İhtiyacı (TL)		
		Bütçe	Bütçe Dışı	Toplam
1	Hukuk Hizmetlerinde Uygulama Birliğinin Sağlanması ve Etkinliğin Artırılması Faaliyeti	5.729.500	0	5.729.500
<b>Genel Toplam</b>		<b>5.729.500</b>	<b>0</b>	<b>5.729.500</b>

## FAALİYET MALİYETLERİ TABLOSU

<b>İdare Adı</b>	Sosyal Güvenlik Kurumu Başkanlığı
<b>Performans Hedefi</b>	Hukuk Hizmetlerini Etkili Bir Şekilde Gerçekleştirmek
<b>Faaliyet Adı</b>	Hukuk Hizmetlerinde Uygulama Birliğinin Sağlanması ve Etkinliğin Artırılması Faaliyeti
<b>Sorumlu Harcama Birimi veya Birimleri</b>	Hukuk Müşavirliği
<b>Açıklamalar</b>	Faaliyet kapsamında; - Oluşturulacak bir komisyon ile il müdürlükleri hukuk servisleri yerinde incelenerek yurt genelinde uygulamada birliğin sağlanması, - Sosyal güvenlik hukukundaki yeniliklerin takip edilmesi ve karşılaşılan sorunlara yönelik çözüm yöntemlerinin belirlenmesi amacıyla hukuk çalıştay ve eğitimler yapılması, planlanmaktadır.

EKONOMİK KOD		ÖDENEK
01	PERSONEL GİDERLERİ	4.633.500
02	SOSYAL GÜVENLİK KURUMLARINA DEVLET PRİMİ GİDERLERİ	761.000
03	MAL VE HİZMET ALIM GİDERLERİ	335.000
06	SERMAYE GİDERLERİ	0
<b>Bütçe Kaynak İhtiyacı</b>		<b>5.729.500</b>
<b>Bütçe Dışı Kaynak</b>	Döner Sermaye	0
	Yurt İçi	0
	Yurt Dışı	0
<b>Bütçe Dışı Kaynak İhtiyacı</b>		<b>0</b>
<b>Toplam Kaynak İhtiyacı</b>		<b>5.729.500</b>

## PERFORMANS HEDEFİ 20: DIŞ İLİŞKİLERİ VE DIŞ MALİ KAYNAKLARDAN YARARLANMA İMKÂNLARINI GELİŞTİRMEK

PERFORMANS HEDEFİ TABLOSU (PH-20)					
<b>İdare Adı</b>	SOSYAL GÜVENLİK KURUMU				
<b>Amaç</b>	A.5 Kurumsal Yönetim Sistemini Geliştirmek				
<b>Hedef</b>	H.5.5 Dış İlişkileri ve Dış Mali Kaynaklardan Yararlanma İmkânlarını Geliştirmek				
<b>Performans Hedefi</b>	Dış İlişkileri ve Dış Mali Kaynaklardan Yararlanma İmkânlarını Geliştirmek				
<b>Açıklama</b>	Sosyal güvenlik alanında kazanılan tecrübe, bilgi birikimi ve deneyimlerin Avrupa Birliği, diğer bölge ülkeleri ve üye olduğumuz uluslararası örgütlerle (ISSA, ILO vb.) karşılıklı olarak paylaşılmasının sosyal güvenlik sistemimize katkı sağlayacağı ve sistemin etkinliğini artıracığı aşikârdır. Değişen dünya koşulları ve AB'ye üyelik hedefiyle uyumlu, uluslararası gelişmeleri ve bilgi toplumuna dönüşüm sürecini dikkate alan uluslararası ortak çalışmaların artırılması dış ilişkilerimizin güçlenmesi açısından son derece önemlidir. Öte yandan, Kurum projelerinin finansman ihtiyacının karşılanmasında dış kredi kaynakları bir seçenek olarak kullanılmaktadır. Bu kaynaklar genellikle AB hibeleri ve Dünya Bankası (WB) kredileri gibi uluslararası kuruluşlardan sağlanan hibe ve fonlardır. Yine, dış kaynaklardan yararlanırken hibe alınan kuruluşun tecrübe ve birikimlerinden yararlanmak da söz konusu olmaktadır.				
<b>Performans Göstergeleri</b>		<b>Ölçü Birimi</b>	<b>2020</b>	<b>2021</b>	<b>2022 (Hedef)</b>
1	Uluslararası ve Bölgesel Örgütler ile ilgili gerçekleştirilen çalışma sayısı	Adet	4		4
Performans göstergesi; ILO, ISSA, AB, OECD gibi uluslararası ve bölgesel örgütler ile ilgili olarak raporlar (AB İlerleme Raporu, Avrupa Sosyal Güvenlik Kodu, Gözden Geçirilmiş Avrupa Sosyal Şartı, MISSCEO vb.), güncellemeler, anketler hazırlanması ve bu örgütlerle protokoller yapılması gibi çalışmaları ifade etmektedir.					
2	Ülkelerle gerçekleştirilen çalışma sayısı	Adet	8		20
Performans göstergesi, ülke heyetlerinin kabul edilmesi, ülkelerle toplantılar ve işbirliği protokolleri yapılması vb. çalışmaları ifade etmektedir.					
3	Yürütülmekte olan dış kaynaklı proje sayısı	Adet	4		3
Performans göstergesi, program döneminde Avrupa Birliği fonlarından veya diğer dış kaynaklı fonlardan faydalanarak hazırlanan ve uygulanan proje sayısını ifade etmektedir. Proje süreleri program dönemlerini aşabilmekte olduğundan daha önceki program dönemlerinde başlayıp yürütümüne devam edilen projeler de "yürütülen proje sayısı" hesabına dâhil edilecektir.					
4	Yararlanılan dış kaynak miktarı (milyon TL)	TL	99		180
Performans göstergesi, Avrupa Birliği fonlarından veya diğer dış kaynaklı fonlardan faydalanarak sosyal güvenlik alanında hazırlanan ve uygulanan projeler kapsamında kullanılan dış kaynak miktarını ifade etmektedir.					

Faaliyetler		Kaynak İhtiyacı (TL)		
		Bütçe	Bütçe Dışı	Toplam
1	Yabancı Ülkeler ve Uluslararası Örgütler ile İlişkilerin Geliştirilmesi ve Dış Kaynaklı Proje Yürütme Faaliyeti	42.650.700	0	42.650.700
<b>Genel Toplam</b>		<b>42.650.700</b>	<b>0</b>	<b>42.650.700</b>

## FAALİYET MALİYETLERİ TABLOSU

<b>İdare Adı</b>	Sosyal Güvenlik Kurumu Başkanlığı
<b>Performans Hedefi</b>	Dış İlişkileri ve Dış Mali Kaynaklardan Yararlanma İmkânlarını Geliştirmek
<b>Faaliyet Adı</b>	Yabancı Ülkeler ve Uluslararası Örgütler ile İlişkilerin Geliştirilmesi ve Dış Kaynaklı Proje Yürütme Faaliyeti
<b>Sorumlu Harcama Birimi veya Birimleri</b>	Strateji Geliştirme Başkanlığı
<b>Açıklamalar</b>	Faaliyet kapsamında uluslararası ve bölgesel örgütlerle ilgili olarak raporlar, güncellemeler, anketler hazırlanması, protokoller yapılması; ülke heyetlerinin kabul edilmesi, ülkelerle toplantılar ve iş birliği protokolleri yapılması planlanmaktadır. Ayrıca, Avrupa Birliği fonlarından ve diğer dış kaynaklı fonlardan faydalanarak projelerin hazırlanması ve uygulamaya geçirilmesi hedeflenmektedir. 2019 yılında başlamış olan üç adet proje ile ilgili çalışmalara 2022 yılında da devam edilecektir.

EKONOMİK KOD		ÖDENEK
01	PERSONEL GİDERLERİ	3.276.900
02	SOSYAL GÜVENLİK KURUMLARINA DEVLET PRİMİ GİDERLERİ	481.650
03	MAL VE HİZMET ALIM GİDERLERİ	10.608.150
06	SERMAYE GİDERLERİ	28.284.000
<b>Bütçe Kaynak İhtiyacı</b>		<b>42.650.700</b>
<b>Bütçe Dışı Kaynak</b>	Döner Sermaye	0
	Yurt İçi	0
	Yurt Dışı	0
<b>Bütçe Dışı Kaynak İhtiyacı</b>		<b>0</b>
<b>Toplam Kaynak İhtiyacı</b>		<b>42.650.700</b>



## PERFORMANS HEDEFİ 21: BİLGİ TEKNOLOJİSİ SİSTEMLERİNİ GELİŞTİRMEK

PERFORMANS HEDEFİ TABLOSU (PH-21)					
<b>İdare Adı</b>	SOSYAL GÜVENLİK KURUMU				
<b>Amaç</b>	A.6 Bilişim Altyapısını Geliştirmek				
<b>Hedef</b>	H.6.1 Bilgi Teknolojisi Sistemlerini Geliştirmek				
<b>Performans Hedefi</b>	Bilgi Teknolojisi Sistemlerini Geliştirmek				
<b>Açıklama</b>	Bilgi teknolojileri sistemlerinin geliştirilmesi, kurumsal yönetim sisteminin gelişmesine büyük katkı sağladığı gibi, hizmet kalitesini artırma yolunda da birçok kolaylık getirmektedir. Ayrıca, Kurumun yapmış olduğu iş ve işlemler açısından gerek diğer kurum/kuruluşlarla gerekse vatandaşla sürekli iletişim halindedir. Bilgi teknolojileri bu sürekli iletişimde kesintisiz ve kaliteli hizmet verebilmek için büyük önem taşımaktadır.				
<b>Performans Göstergeleri</b>		<b>Ölçü Birimi</b>	<b>2020</b>	<b>2021</b>	<b>2022 (Hedef)</b>
1	Sistemlerin (MEDULA, MOSİP vb.) kesintisiz hizmet verme oranı (%)	Yüzde	98		98
Performans göstergesi ile Medula Hastane, Eczane, E-bildirge, Mosip, Güvence, Emektar, İşveren, Tahsis gibi uygulamaların güvenli, hızlı ve sürekli çalışmasını sağlamak amacıyla; veritabanları, mainframe, network gibi bileşenlere bağlı olarak oluşabilecek hata/kesilme oranlarını en aza indirmek, dolayısıyla kesintisiz hizmet sunumu sağlamak amaçlanmıştır.					
2	Bilişim sistemlerinin (Sunucular, veri tabanları, ağ ve güvenlik cihazları, uygulama sunucuları ve işletim sistemlerinin) kritik altyapılarının stabil versiyon ve yama güncellemelerinin tamamlanması (%)	Yüzde	75		85
Bilişim sistemlerinin güncel olmayan versiyonları kullanılarak meydana gelebilecek güvenlik zaaflıklarının ortadan kalkmasını sağlamak amacıyla, yama yönetimi kapsamında tüm envanter taranmakta, sistemlerin versiyonları tespit edilerek eski versiyonlar var ise ilgisine bildirilip uygun versiyon güncelleme yapılması sağlanmakta ve güncellenme durumu takip edilmektedir. Performans göstergesi söz konusu çalışmaların tamamlanma oranını ifade etmektedir.					
3	Elektronik Belge ve Arşiv Yönetim Sisteminin hayata geçirilme oranı	Tamamlanma Oranı	9		25
Performans göstergesi, Elektronik Belge ve Arşiv Yönetimi Sisteminin hayata geçirilmesi kapsamında Kurum birimlerinde taranmış evrak sayılarının, birimlerde taranacak olan evrak sayısına oranını ifade etmektedir.					

Faaliyetler		Kaynak İhtiyacı (TL)		
		Bütçe	Bütçe Dışı	Toplam
1	Bilişim Sistemlerinin Geliştirilmesi Faaliyeti	150.169.071	0	150.169.071
<b>Genel Toplam</b>		<b>150.169.071</b>	<b>0</b>	<b>150.169.071</b>

## FAALİYET MALİYETLERİ TABLOSU

<b>İdare Adı</b>	Sosyal Güvenlik Kurumu Başkanlığı
<b>Performans Hedefi</b>	Bilgi Teknolojisi Sistemlerini Geliştirmek
<b>Faaliyet Adı</b>	Bilişim Sistemlerinin Geliştirilmesi Faaliyeti
<b>Sorumlu Harcama Birimi veya Birimleri</b>	Hizmet Sunumu Genel Müdürlüğü
<b>Açıklamalar</b>	Faaliyet kapsamında; - Sistemlerin (MEDULA, MOSİP vb.) kesintisiz hizmet verme oranını artırılması, - Bilişim sistemlerinin (sunucular, veri tabanları, ağ ve güvenlik cihazları, uygulama sunucuları ve işletim sistemlerinin) kritik altyapılarının stabil versiyon ve yama güncellemelerinin tamamlanması, - Elektronik Belge ve Arşiv Yönetim Sisteminin hayata geçirilmesi, çalışmaları yapılacaktır.

EKONOMİK KOD		ÖDENEK
01	PERSONEL GİDERLERİ	14.275.870
02	SOSYAL GÜVENLİK KURUMLARINA DEVLET PRİMİ GİDERLERİ	2.609.365
03	MAL VE HİZMET ALIM GİDERLERİ	106.198.627
06	SERMAYE GİDERLERİ	27.085.209
<b>Bütçe Kaynak İhtiyacı</b>		<b>150.169.071</b>
<b>Bütçe Dışı Kaynak</b>	Döner Sermaye	0
	Yurt İçi	0
	Yurt Dışı	0
<b>Bütçe Dışı Kaynak İhtiyacı</b>		<b>0</b>
<b>Toplam Kaynak İhtiyacı</b>		<b>150.169.071</b>

## PERFORMANS HEDEFİ 22: BİLGİ TEKNOLOJİSİ UYGULAMALARINI GELİŞTİRMEK

PERFORMANS HEDEFİ TABLOSU (PH-22)					
<b>İdare Adı</b>	SOSYAL GÜVENLİK KURUMU				
<b>Amaç</b>	A.6 Bilişim Altyapısını Geliştirmek				
<b>Hedef</b>	H.6.2 Bilgi Teknolojisi Uygulamalarını Geliştirmek				
<b>Performans Hedefi</b>	Bilgi Teknolojisi Uygulamalarını Geliştirmek				
<b>Açıklama</b>	Sosyal Güvenlik Kurumu olarak nüfusun neredeyse tamamına hizmet vermenin yanı sıra sunulan hizmetlerin hemen hepsi bilgi teknolojisi uygulamaları ile gerçekleştirilmektedir. Bu nedenle sunulan hizmetlerin geliştirilmesi ve güvenliğinin sağlanması son derece önem arz etmektedir. Seçilen hedefin uygulamaların sorunsuz şekilde hizmet vermesine ve yeni beklenti veya gelişmeler dikkate alınarak geliştirilmesine katkıda bulunacağı öngörülmektedir.				
Performans Göstergeleri		Ölçü Birimi	2020	2021	2022 (Hedef)
1	e-Devlet platformuna dâhil edilen uygulama sayısı (adet/yıl)	Adet	19		6
e-Devlet uygulamalarıyla devlet hizmetlerinin vatandaşlara en kolay ve en etkin yoldan, kaliteli, hızlı, kesintisiz ve güvenli bir şekilde ulaştırılması hedeflenmektedir. Performans göstergesi; ilgili kurumların veya kişilerin Kurumun sunduğu hizmetlere e-devlet platformu üzerinden ulaşmasını sağlayan uygulamaların sayısını ifade etmektedir.					
2	ISO 27001 Bilgi Güvenliği Yönetim Sisteminin kurulması, bağımsız denetçi firmalar tarafından denetlenerek sistemin belgelendirilmesi ve sürdürülmesi oranı (%)	Tamamlanma Oranı	100		100
ISO/IEC 27001 Bilgi Güvenliği Yönetim Sistemi (BGYS) Belgesi değerli bilgi varlıklarını korumaya ve yönetmeye yardımcı olan, denetlenebilir uluslararası bir standarttır. Performans göstergesi söz konusu belgenin alınması ve sürekliliğinin sağlanması oranını ifade etmektedir.					
3	ALO 170 çağrı merkezine gelen taleplerin yanıtlanma oranı (%)	Tamamlanma Oranı	94		95
Performans göstergesi, Çalışma ve Sosyal Güvenlik İletişim Merkezi ALO 170 numarasını arayan vatandaşlarımızın vatandaş temsilcisi tarafından cevaplanma oranını, başka bir ifadeyle çağruların iletişim merkezince karşılanma oranını ifade etmektedir.					
4	SMS Bilgilendirme Sistemine yeni dahil edilen sigortalı sayısı (bin)	Adet	1.237		600
Performans göstergesi, SMS Bilgilendirme Sistemi aracılığı ile Kurum hizmetlerinden yararlanan yeni sigortalı sayısını ifade etmektedir.					

Faaliyetler		Kaynak İhtiyacı (TL)		
		Bütçe	Bütçe Dışı	Toplam
1	Bilişim Uygulamalarını Geliştirme Faaliyeti	34.945.826	0	34.945.826
<b>Genel Toplam</b>		<b>34.945.826</b>	<b>0</b>	<b>34.945.826</b>

## FAALİYET MALİYETLERİ TABLOSU

<b>İdare Adı</b>	Sosyal Güvenlik Kurumu Başkanlığı
<b>Performans Hedefi</b>	Bilgi Teknolojisi Uygulamalarını Geliştirmek
<b>Faaliyet Adı</b>	Bilişim Uygulamalarını Geliştirme Faaliyeti
<b>Sorumlu Harcama Birimi veya Birimleri</b>	Hizmet Sunumu Genel Müdürlüğü
<b>Açıklamalar</b>	Faaliyet kapsamında; - SMS Bilgilendirme Sisteminin kapsamı genişletilerek verilen hizmetler konusunda bilgilendirilen paydaş sayısının artırılması, - Kurumun sunduğu hizmetlere diğer kurumların ve bireylerin e-devlet üzerinden ulaşmasını sağlayan uygulamaların sayısının artırılması, - Vatandaş memnuniyeti yönünden çok önemli bir yeri olan ALO170 çağrı merkezine gelen taleplerin zamanında ve doğru cevaplanması için etkinliği artırıcı çalışmaların yapılması, planlanmaktadır.

EKONOMİK KOD		ÖDENEK
01	PERSONEL GİDERLERİ	3.322.136
02	SOSYAL GÜVENLİK KURUMLARINA DEVLET PRİMİ GİDERLERİ	607.225
03	MAL VE HİZMET ALIM GİDERLERİ	24.713.469
06	SERMAYE GİDERLERİ	6.302.996
<b>Bütçe Kaynak İhtiyacı</b>		<b>34.945.826</b>
<b>Bütçe Dışı Kaynak</b>	Döner Sermaye	0
	Yurt İçi	0
	Yurt Dışı	0
<b>Bütçe Dışı Kaynak İhtiyacı</b>		<b>0</b>
<b>Toplam Kaynak İhtiyacı</b>		<b>34.945.826</b>

## PERFORMANS HEDEFİ 23: KURUMSAL İZLEME SİSTEMİNİ GÜÇLENDİRMEK

PERFORMANS HEDEFİ TABLOSU (PH-23)					
<b>İdare Adı</b>	SOSYAL GÜVENLİK KURUMU				
<b>Amaç</b>	A.6 Bilişim Altyapısını Geliştirmek				
<b>Hedef</b>	H.6.3 Kurumsal İzleme Sistemini Güçlendirmek				
<b>Performans Hedefi</b>	Kurumsal İzleme Sistemini Güçlendirmek				
<b>Açıklama</b>	Bilişim altyapısını geliştirmek amacı kapsamında kurumsal izleme, bir yanıyla sistemlerin güvenliğine yönelik izleme ve önleme tedbirlerini kapsamakta bir yönüyle de bilgi teknolojileri kullanılarak veri tabanından üretilen raporlamalar yoluyla denetime veya politika üretmeye katkı sağlamaktadır. Seçilen hedefle kurumsal izleme sisteminin güçlendirilmesi hedeflenmektedir.				
<b>Performans Göstergeleri</b>		<b>Ölçü Birimi</b>	<b>2020</b>	<b>2021</b>	<b>2022 (Hedef)</b>
1	Felaket Kurtarma Merkezinin Kurulması	Tamamlanma Oranı	0		50
Felaket Kurtarma Merkezi proje kapsamı idarece belirlendikten sonra teknik şartnamenin hazırlanması hedeflenmektedir.					
2	Bilişim personeli başına düşen eğitim saati	Oran	1,10		15,60
Performans göstergesi, yıl içerisinde bilişim personeli başına düşen eğitim saatini ifade etmektedir.					
3	Siber Güvenliğin uluslararası standartlara göre güncellenmesi ve güçlendirilmesi	Tamamlanma Oranı	25		50
Performans göstergesi, Kurum siber güvenlik altyapısında lisansı biten ürünlerin güncellenmesi ile eksik olan SD-WAN cihazı ürünlerinin/lisanslarının temin edilmesi, veri merkezi ve Sosyal Güvenlik Kurumu merkez ve taşra birimlerinde siber güvenlik katmanının yaygınlaştırılması çalışmalarını ifade etmektedir.					
4	Veri ambarından talep edilen raporların karşılanma oranı (%)	Yüzde	98		95
Performans göstergesi ile verilerin daha hızlı raporlanması, kayıp kaçakların tespiti için altyapının oluşturulması, merkez ve taşra teşkilatlarınca istatistiki bilgiye daha çabuk ve kolay ulaşılabilmesi amaçlanmıştır. Bu kapsamda performans göstergesi, mevzuat birimlerinden gelen rapor taleplerinin sonuçlandırılıp sonuçlandırılmadığını ölçmektedir.					
5	Veri analiz çalışması yöntemiyle düzenlenen rapor sayısı	Adet	5		5
Performans göstergesi kapsamında, Kurumun personel yönetim kapasitesinin geliştirilmesi amacıyla merkez ve taşra teşkilâtının iş ve işlemleri ile ilgili teftişe alınacak birimlerin belirlenmesine yönelik veri analiz çalışmaları yapılacaktır.					

Faaliyetler		Kaynak İhtiyacı (TL)		
		Bütçe	Bütçe Dışı	Toplam
1	Kurumsal İzleme ve Kontrol Sisteminin Güçlendirilmesi Faaliyeti	149.119.739	0	149.119.739
<b>Genel Toplam</b>		<b>149.119.739</b>	<b>0</b>	<b>149.119.739</b>

## FAALİYET MALİYETLERİ TABLOSU

<b>İdare Adı</b>	Sosyal Güvenlik Kurumu Başkanlığı
<b>Performans Hedefi</b>	Kurumsal İzleme Sistemini Güçlendirmek
<b>Faaliyet Adı</b>	Kurumsal İzleme ve Kontrol Sisteminin Güçlendirilmesi Faaliyeti
<b>Sorumlu Harcama Birimi veya Birimleri</b>	Hizmet Sunumu Genel Müdürlüğü, Rehberlik ve Teftiş Başkanlığı
<b>Açıklamalar</b>	<p>Faaliyet kapsamında;</p> <ul style="list-style-type: none"> <li>-Veri ambarı uygulamaları iyileştirilecek, veri ambarından talep edilen raporların etkin bir şekilde karşılanması sağlanacak, böylece mevzuat birimlerinden gelen rapor talepleri gecikmeksizin sonuçlandırılacaktır.</li> <li>-Kurum bilişim personelinin niteliğinin ve niceliğinin iyileştirilmesi sağlanacaktır.</li> <li>-Siber güvenlik güçlendirilecek ve uluslararası standartlara göre güncellenmesi sağlanacaktır.</li> <li>-Veri analiz çalışmaları göz önüne alınarak programlı birim teftişleri yapılacaktır.</li> </ul>

EKONOMİK KOD		ÖDENEK
01	PERSONEL GİDERLERİ	21.940.414
02	SOSYAL GÜVENLİK KURUMLARINA DEVLET PRİMİ GİDERLERİ	3.501.660
03	MAL VE HİZMET ALIM GİDERLERİ	98.748.434
06	SERMAYE GİDERLERİ	24.929.231
<b>Bütçe Kaynak İhtiyacı</b>		<b>149.119.739</b>
<b>Bütçe Dışı Kaynak</b>	Döner Sermaye	0
	Yurt İçi	0
	Yurt Dışı	0
<b>Bütçe Dışı Kaynak İhtiyacı</b>		<b>0</b>
<b>Toplam Kaynak İhtiyacı</b>		<b>149.119.739</b>

## PERFORMANS HEDEFİ 24: BİLGİ TEKNOLOJİSİ ÇERÇEVESİNDE ANALİZLER YÜRÜTMEK

PERFORMANS HEDEFİ TABLOSU (PH-24)					
<b>İdare Adı</b>	SOSYAL GÜVENLİK KURUMU				
<b>Amaç</b>	A.6 Bilişim Altyapısını Geliştirmek				
<b>Hedef</b>	H.6.4 Bilgi Teknolojisi Çerçevesinde Analizler Yürütmek				
<b>Performans Hedefi</b>	Bilgi Teknolojisi Çerçevesinde Analizler Yürütmek				
<b>Açıklama</b>	Bilişim alt yapısının güçlendirilmesine yönelik sistem analizleri yürütmek, kapasite ve güvenlik yönünden önem arz etmektedir. Çeşitli senaryolar kullanılarak yürütülecek analiz faaliyetleri sistemlerin korunması ve geliştirilmesine katkıda bulunacaktır.				
Performans Göstergeleri		Ölçü Birimi	2020	2021	2022 (Hedef)
1	Kurum veri merkezindeki sistemlerin zafiyet analizlerinin yapılması (adet)	Adet	3		1
Performans göstergesi ile Kurum bilişim envanterinin dışarıdan bir göz ile zafiyet ve penetrasyon testlerinin yaptırılarak siber güvenlik açıklarının tespit edilip giderilmesi amaçlanmıştır.					

Faaliyetler		Kaynak İhtiyacı (TL)		
		Bütçe	Bütçe Dışı	Toplam
1	Bilgi Teknolojileri Analiz Faaliyeti	68.585.265	0	68.585.265
<b>Genel Toplam</b>		<b>68.585.265</b>	<b>0</b>	<b>68.585.265</b>

## FAALİYET MALİYETLERİ TABLOSU

<b>İdare Adı</b>	Sosyal Güvenlik Kurumu Başkanlığı
<b>Performans Hedefi</b>	Bilgi Teknolojisi Çerçevesinde Analizler Yürütmek
<b>Faaliyet Adı</b>	Bilgi Teknolojileri Analiz Faaliyeti
<b>Sorumlu Harcama Birimi veya Birimleri</b>	Hizmet Sunumu Genel Müdürlüğü
<b>Açıklamalar</b>	Faaliyet kapsamında Kurum veri merkezindeki sistemlerin zafiyet analizleri yapılacaktır.

EKONOMİK KOD		ÖDENEK
01	PERSONEL GİDERLERİ	6.520.080
02	SOSYAL GÜVENLİK KURUMLARINA DEVLET PRİMİ GİDERLERİ	1.191.750
03	MAL VE HİZMET ALIM GİDERLERİ	48.503.070
06	SERMAYE GİDERLERİ	12.370.365
<b>Bütçe Kaynak İhtiyacı</b>		<b>68.585.265</b>
<b>Bütçe Dışı Kaynak</b>	Döner Sermaye	0
	Yurt İçi	0
	Yurt Dışı	0
<b>Bütçe Dışı Kaynak İhtiyacı</b>		<b>0</b>
<b>Toplam Kaynak İhtiyacı</b>		<b>68.585.265</b>



## PERFORMANS HEDEFİ 25: İLETİŞİM KANALLARINI GELİŞTİRMEK

PERFORMANS HEDEFİ TABLOSU (PH-25)						
<b>İdare Adı</b>	SOSYAL GÜVENLİK KURUMU					
<b>Amaç</b>	A.6 Bilişim Altyapısını Geliştirmek					
<b>Hedef</b>	H.6.5 İletişim Kanallarını Geliştirmek					
<b>Performans Hedefi</b>	İletişim Kanallarını Geliştirmek					
<b>Açıklama</b>	Kalitenin ve verimliliğin en önemli unsurlarından biri olan iletişim, modern yönetim anlayışının vazgeçilmez bir aracıdır. Kurum paydaşlarla iletişim içerisinde çalışarak stratejiler geliştiren, değişen koşullara çabuk uyum sağlayan, hizmet verdiği kesimi iş ve işlemleri hakkında hızlı ve kolay şekilde bilgilendiren bir yapıya kavuşmayı hedeflemektedir.					
<b>Performans Göstergeleri</b>			<b>Ölçü Birimi</b>	<b>2020</b>	<b>2021</b>	<b>2022 (Hedef)</b>
1	Web sitesinin ziyaret edilme sıklığı (milyon)		Adet	16		3
Performans göstergesi, google analytics web uygulaması üzerinden elde edilen verilere dayanılarak SGK web sitesinin bir yıllık toplam ziyaret edilme sıklığını (milyon) ifade etmektedir.						
2	SGK TV bünyesinde yayınlanacak program sayısı		Adet	315		100
Performans göstergesi, sosyal güvenlik mevzuatı ile ilgili olarak yıl içerisinde SGK TV bünyesinde hazırlanan/yayınlanan program sayısını ifade etmektedir.						

Faaliyetler		Kaynak İhtiyacı (TL)		
		Bütçe	Bütçe Dışı	Toplam
1	Kurumsal İletişim Yapısının Güçlendirilmesi Faaliyeti	946.400	0	946.400
<b>Genel Toplam</b>		<b>946.400</b>	<b>0</b>	<b>946.400</b>

## FAALİYET MALİYETLERİ TABLOSU

<b>İdare Adı</b>	Sosyal Güvenlik Kurumu Başkanlığı
<b>Performans Hedefi</b>	İletişim Kanallarını Geliştirmek
<b>Faaliyet Adı</b>	Kurumsal İletişim Yapısının Güçlendirilmesi Faaliyeti
<b>Sorumlu Harcama Birimi veya Birimleri</b>	Basın ve Halkla İlişkiler Müşavirliği
<b>Açıklamalar</b>	Faaliyet kapsamında; - Sosyal güvenlik bilincini geliştirmek amacıyla halkla ilişkiler ve sosyal sorumluluk faaliyetlerinde bulunulması, - Yazılı ve görsel basın yayınları ile kurumsal iletişimin çeşitlendirilerek güçlendirilmesi, - Kurum personeline yönelik halkla ilişkiler eğitimi verilmesi, - Personelin kurumsal aidiyet duygusunu yükseltmek amacıyla etkinlikler düzenlenmesi, planlanmaktadır.

EKONOMİK KOD		ÖDENEK
01	PERSONEL GİDERLERİ	418.000
02	SOSYAL GÜVENLİK KURUMLARINA DEVLET PRİMİ GİDERLERİ	90.400
03	MAL VE HİZMET ALIM GİDERLERİ	438.000
06	SERMAYE GİDERLERİ	0
<b>Bütçe Kaynak İhtiyacı</b>		<b>946.400</b>
<b>Bütçe Dışı Kaynak</b>	Döner Sermaye	0
	Yurt İçi	0
	Yurt Dışı	0
<b>Bütçe Dışı Kaynak İhtiyacı</b>		<b>0</b>
<b>Toplam Kaynak İhtiyacı</b>		<b>946.400</b>

## **D. İDARENİN TOPLAM KAYNAK İHTİYACI**

Sosyal Güvenlik Kurumunun 2022 yılı için bütçe ödeneđi 735.410.086.000 TL olup, bunun 807.267.590 TL'sini performans hedeflerinin maliyet toplamı, 6.307.304.410 TL'sini genel yönetim giderleri ve 728.295.514.000 TL'sini hane halkına transfer edilecek kaynaklar oluřturmaktadır.

## İDARE PERFORMANS TABLOSU

Performans Hedefi	Faaliyet	Açıklama	Bütçe İçi		Bütçe Dışı		Toplam	
			TL	Pay (%)	TL	Pay (%)	TL	Pay (%)
1		<b>Cari Dönem Prim Tahakkukunu ve Tahsilatını Artırmak</b>	<b>28.653.700</b>	<b>0,0039</b>	<b>0</b>	<b>0,00</b>	<b>28.653.700</b>	<b>0,0039</b>
	1	Prim Tahakkuk ve Tahsilatının Artırılması Faaliyeti	28.653.700	0,0039	0	0,00	28.653.700	0,0039
2		<b>İcraya İntikal Eden Prim Alacaklarının Tahsilat Oranını Artırmak</b>	<b>2.379.000</b>	<b>0,0003</b>	<b>0</b>	<b>0,00</b>	<b>2.379.000</b>	<b>0,0003</b>
	2	İcra Uygulamalarında Etkinliğin Artırılması Yoluyla Prim Gelirlerinin Artırılması Faaliyeti	2.379.000	0,0003	0	0,00	2.379.000	0,0003
3		<b>Uluslararası Gelişmeler ve Ulusal Plan-Programlar Çerçevesinde Sosyal Güvenliğe İlişkin Analizler/Araştırmalar Yürütmek</b>	<b>5.229.200</b>	<b>0,0007</b>	<b>0</b>	<b>0,00</b>	<b>5.229.200</b>	<b>0,0007</b>
	3	Sosyal Güvenlik Alanında Yapılan Teknik Analiz ve İnovasyon Faaliyeti	5.229.200	0,0007	0	0,00	5.229.200	0,0007
4		<b>Kayıt Dışı İstihdamın Önlenmesine Katkıda Bulunmak</b>	<b>34.691.700</b>	<b>0,0047</b>	<b>0</b>	<b>0,00</b>	<b>34.691.700</b>	<b>0,0047</b>
	4	Denetim ve Bilgilendirme Yoluyla Kayıt Dışı İstihdamın Önlenmesi Faaliyeti	34.691.700	0,0047	0	0,00	34.691.700	0,0047
5		<b>Güçlü Bir Denetim ve Kontrol Mekanizmasıyla Kayıtlı İstihdamın Artmasına Yönelik Çalışmalar Yapmak</b>	<b>12.252.350</b>	<b>0,0017</b>	<b>0</b>	<b>0,00</b>	<b>12.252.350</b>	<b>0,0017</b>
	5	Bilgi Teknolojileri ve Denetim Kapasitesinin Artırılması Yoluyla Denetim Etkinliğinin Artırılması Faaliyeti	12.252.350	0,0017	0	0,00	12.252.350	0,0017
6		<b>Sosyal Güvenlik ve Prim Ödeme Bilincini Artırmak</b>	<b>3.189.070</b>	<b>0,0004</b>	<b>0</b>	<b>0,00</b>	<b>3.189.070</b>	<b>0,0004</b>
	6	Sosyal Güvenlik Bilincini Artırmak Adına Dış Paydaşlarla Seminer/Çalıştay, Toplantı vb. Organizasyonların Düzenlenmesi Faaliyeti	3.189.070	0,0004	0	0,00	3.189.070	0,0004
7		<b>Sosyal Güvenlik Alanında Farkındalık Oluşturmak</b>	<b>4.605.580</b>	<b>0,0006</b>	<b>0</b>	<b>0,00</b>	<b>4.605.580</b>	<b>0,0006</b>
	7	Sosyal Güvenlik Hak ve Yükümlülükleri Açısından Toplumun, İlgili Kurum ve Kuruluşların Her Türlü İletişim Aracı İle Bilgilendirilmesi ve Bilinçlendirilmesi Faaliyeti	4.605.580	0,0006	0	0,00	4.605.580	0,0006

## İDARE PERFORMANS TABLOSU

Performans Hedefi	Faaliyet	Açıklama	Bütçe İçi		Bütçe Dışı		Toplam	
			TL	Pay (%)	TL	Pay (%)	TL	Pay (%)
<b>8</b>		<b>Koruyucu Önleyici Sağlık Hizmetlerinin Geliştirilmesine ve Yaygınlaştırılmasına Katkı Sağlamak</b>	<b>3.354.450</b>	<b>0,0005</b>	<b>0</b>	<b>0,00</b>	<b>3.354.450</b>	<b>0,0005</b>
	8	Koruyucu Önleyici Sağlık Hizmetlerinin Geliştirilmesine ve Yaygınlaştırılmasına Katkı Sağlamak	3.354.450	0,0005	0	0,00	3.354.450	0,0005
<b>9</b>		<b>Sağlık Hizmetlerinin Doğru Kullanılması Konusunda Toplum Bilinçlendirmek ve Farkındalığı Artırmak</b>	<b>4.025.340</b>	<b>0,0005</b>	<b>0</b>	<b>0,00</b>	<b>4.025.340</b>	<b>0,0005</b>
	9	Sağlık Hizmetleri Konusunda Kamuoyunun Bilinçlendirilmesi Faaliyeti	4.025.340	0,0005	0	0,00	4.025.340	0,0005
<b>10</b>		<b>Sağlık Giderlerinin Etkin Yönetimi İçin İzleme, Değerlendirme, Kontrol ve Denetim Sistemini Geliştirmek</b>	<b>52.839.000</b>	<b>0,0072</b>	<b>0</b>	<b>0,00</b>	<b>52.839.000</b>	<b>0,0072</b>
	10	Sağlık Hizmetlerinde İzleme, Değerlendirme, Kontrol ve Denetim Faaliyeti	52.839.000	0,0072	0	0,00	52.839.000	0,0072
<b>11</b>		<b>Sağlık Sigortacılığının Gelişimine Yönelik Politikalar Üretmek</b>	<b>16.772.250</b>	<b>0,0023</b>	<b>0</b>	<b>0,00</b>	<b>16.772.250</b>	<b>0,0023</b>
	11	Sağlık Sigortacılığını Geliştirme Faaliyeti	16.772.250	0,0023	0	0,00	16.772.250	0,0023
<b>12</b>		<b>Tescil İşlemlerini Hızlandırmak ve Kolaylaştırmak</b>	<b>1.691.160</b>	<b>0,0002</b>	<b>0</b>	<b>0,00</b>	<b>1.691.160</b>	<b>0,0002</b>
	12	Etkin Uygulamalar ile Tescil Süreçlerinin Hızlandırılması Faaliyeti	1.691.160	0,0002	0	0,00	1.691.160	0,0002
<b>13</b>		<b>Emeklilik Hizmetlerini Etkinleştirmek</b>	<b>25.367.400</b>	<b>0,0034</b>	<b>0</b>	<b>0,00</b>	<b>25.367.400</b>	<b>0,0034</b>
	13	Emeklilik Hizmetlerinin Etkinleştirilmesine Yönelik Çalışmalar Geliştirilmesi Faaliyeti	25.367.400	0,0034	0	0,00	25.367.400	0,0034
<b>14</b>		<b>Yurt Dışı İş ve İşlemlerini İyileştirmek</b>	<b>3.382.320</b>	<b>0,0005</b>	<b>0</b>	<b>0,00</b>	<b>3.382.320</b>	<b>0,0005</b>
	14	Yurt Dışı İş ve İşlemlerinin Geliştirilmesi Faaliyeti	3.382.320	0,0005	0	0,00	3.382.320	0,0005

## İDARE PERFORMANS TABLOSU

Performans Hedefi	Faaliyet	Açıklama	Bütçe İçi		Bütçe Dışı		Toplam	
			TL	Pay (%)	TL	Pay (%)	TL	Pay (%)
15		<b>Kısa Vadeli Sigorta Hizmetlerini Geliştirmek</b>	<b>3.382.320</b>	<b>0,0005</b>	<b>0</b>	<b>0,00</b>	<b>3.382.320</b>	<b>0,0005</b>
	15	Kısa Vadeli Sigorta Hizmetlerinin Verimliliğinin Artırılması Faaliyeti	3.382.320	0,0005	0	0,00	3.382.320	0,0005
16		<b>Taşınmazları Etkin Yönetmek</b>	<b>132.126.600</b>	<b>0,0180</b>	<b>0</b>	<b>0,00</b>	<b>132.126.600</b>	<b>0,0180</b>
	16	Taşınmazların Etkin Yönetimi ve Değerlendirilmesi Faaliyeti	132.126.600	0,0180	0	0,00	132.126.600	0,0180
17		<b>Kurumun Personel Yönetim Kapasitesini Geliştirmek</b>	<b>15.937.350</b>	<b>0,0022</b>	<b>0</b>	<b>0,00</b>	<b>15.937.350</b>	<b>0,0022</b>
	17	Etkin Personel Yönetimi Faaliyeti	15.937.350	0,0022	0	0,00	15.937.350	0,0022
19		<b>Çalışanların Eğitim Memnuniyetini Artırmak</b>	<b>5.242.300</b>	<b>0,0007</b>	<b>0</b>	<b>0,00</b>	<b>5.242.300</b>	<b>0,0007</b>
	18	Personel Eğitim Faaliyeti	5.242.300	0,0007	0	0,00	5.242.300	0,0007
19		<b>Hukuk Hizmetlerini Etkili Bir Şekilde Gerçekleştirmek</b>	<b>5.729.500</b>	<b>0,0008</b>	<b>0</b>	<b>0,00</b>	<b>5.729.500</b>	<b>0,0008</b>
	19	Hukuk Hizmetlerinde Uygulama Birliğinin Sağlanması ve Etkinliğin Artırılması Faaliyeti	5.729.500	0,0008	0	0,00	5.729.500	0,0008
20		<b>Dış İlişkileri ve Dış Mali Kaynaklardan Yararlanma İmkânlarını Geliştirmek</b>	<b>42.650.700</b>	<b>0,0058</b>	<b>0</b>	<b>0,00</b>	<b>42.650.700</b>	<b>0,0058</b>
	20	Yabancı Ülkeler ve Uluslararası Örgütler ile İlişkilerin Geliştirilmesi ve Dış Kaynaklı Proje Yürütme Faaliyeti	42.650.700	0,0058	0	0,00	42.650.700	0,0058
21		<b>Bilgi Teknolojisi Sistemlerini Geliştirmek</b>	<b>150.169.071</b>	<b>0,0204</b>	<b>0</b>	<b>0,00</b>	<b>150.169.071</b>	<b>0,0204</b>
	21	Bilişim Sistemlerinin Geliştirilmesi Faaliyeti	150.169.071	0,0204	0	0,00	150.169.071	0,0204

## İDARE PERFORMANS TABLOSU

Performans Hedefi	Faaliyet	Açıklama	Bütçe İçi		Bütçe Dışı		Toplam	
			TL	Pay (%)	TL	Pay (%)	TL	Pay (%)
22		<b>Bilgi Teknolojisi Uygulamalarını Geliştirmek</b>	<b>34.945.826</b>	<b>0,0048</b>	<b>0</b>	<b>0,00</b>	<b>34.945.826</b>	<b>0,0048</b>
	22	Bilişim Uygulamalarını Geliştirme Faaliyeti	34.945.826	0,0048	0	0,00	34.945.826	0,0048
23		<b>Kurumsal İzleme Sistemini Güçlendirmek</b>	<b>149.119.739</b>	<b>0,0203</b>	<b>0</b>	<b>0,00</b>	<b>149.119.739</b>	<b>0,0203</b>
	23	Kurumsal İzleme ve Kontrol Sisteminin Güçlendirilmesi Faaliyeti	149.119.739	0,0203	0	0,00	149.119.739	0,0203
24		<b>Bilgi Teknolojisi Çerçevesinde Analizler Yürütmek</b>	<b>68.585.265</b>	<b>0,0093</b>	<b>0</b>	<b>0,00</b>	<b>68.585.265</b>	<b>0,0093</b>
	24	Bilgi Teknolojileri Analiz Faaliyeti	68.585.265	0,0093	0	0,00	68.585.265	0,0093
25		<b>İletişim Kanallarını Geliştirmek</b>	<b>946.400</b>	<b>0,0001</b>	<b>0</b>	<b>0,00</b>	<b>946.400</b>	<b>0,0001</b>
	25	Kurumsal İletişim Yapısının Güçlendirilmesi Faaliyeti	946.400	0,0001	0	0,00	946.400	0,0001
<b>PERFORMANS HEDEFLERİ MALİYET TOPLAMI</b>			<b>807.267.590</b>	<b>0,11</b>	<b>0</b>	<b>0</b>	<b>807.267.590</b>	<b>0,11</b>
<b>GENEL YÖNETİM GİDERLERİ</b>			<b>6.307.304.410</b>	<b>0,85</b>	<b>-</b>	<b>-</b>	<b>6.307.304.410</b>	<b>0,85</b>
<b>TRANSFER EDİLECEK KAYNAKLAR</b>			<b>728.295.514.000</b>	<b>99,04</b>	<b>-</b>	<b>-</b>	<b>728.295.514.000</b>	<b>99,04</b>
<b>GENEL TOPLAM</b>			<b>735.410.086.000</b>	<b>100</b>	<b>0</b>	<b>100</b>	<b>735.410.086.000</b>	<b>100</b>

## TOPLAM KAYNAK İHTİYACI TABLOSU

Ekonomik Kod		Faaliyet Toplamı	Genel Yönetim Giderleri Toplamı	Transfer Edilecek Kaynaklar	Genel Toplam	
Bütçe İçi	01	PERSONEL GİDERLERİ	213.633.490	3.651.826.510	0	3.865.460.000
	02	SOSYAL GÜVENLİK KURUMLARINA DEVLET PRİMİ GİDERLERİ	31.870.450	649.339.550	0	681.210.000
	03	MAL VE HİZMET ALIM GİDERLERİ	316.212.850	1.946.333.150	0	2.262.546.000
	04	FAİZ GİDERLERİ	0	0	0	0
	05	CARİ TRANSFERLER	0	0	728.295.514.000	728.295.514.000
	06	SERMAYE GİDERLERİ	245.550.800	59.805.200	0	305.356.000
	07	SERMAYE TRANSFERLERİ	0	0	0	0
	08	BORÇ VERME	0	0	0	0
	09	YEDEK ÖDENEK	0	0	0	0
	<b>Bütçe İçi Kaynak İhtiyacı Toplamı</b>		<b>807.267.590</b>	<b>6.307.304.410</b>	<b>728.295.514.000</b>	<b>735.410.086.000</b>
Bütçe Dışı	Diğer Yurt İçi		0	0	0	0
	Döner Sermaye		0	0	0	0
	Yurt Dışı		0	0	0	0
	<b>Bütçe Dışı Kaynak İhtiyacı Toplamı</b>		<b>0</b>	<b>0</b>	<b>0</b>	<b>0</b>
<b>TOPLAM KAYNAK İHTİYACI</b>		<b>807.267.590</b>	<b>6.307.304.410</b>	<b>728.295.514.000</b>	<b>735.410.086.000</b>	



## III.EKLER

## FAALİYETLERDEN SORUMLU HARCAMA BİRİMLERİ TABLOSU

Tür	Sıra No	Performans ve Faaliyet Adı	Sorumlu Birimler
<b>Performans Hedefi</b>	<b>1</b>	<b>Cari Dönem Prim Tahakkukunu ve Tahsilatını Artırmak</b>	<b>Sigorta Primleri Genel Müdürlüğü</b>
Faaliyet	1	Prim Tahakkuk ve Tahsilatının Artırılması Faaliyeti	Sigorta Primleri Genel Müdürlüğü
<b>Performans Hedefi</b>	<b>2</b>	<b>İcraya İntikal Eden Prim Alacaklarının Tahsilat Oranını Artırmak</b>	<b>Sigorta Primleri Genel Müdürlüğü</b>
Faaliyet	2	İcra Uygulamalarında Etkinliğin Artırılması Yoluyla Prim Gelirlerinin Artırılması Faaliyeti	Sigorta Primleri Genel Müdürlüğü
<b>Performans Hedefi</b>	<b>3</b>	<b>Uluslararası Gelişmeler ve Ulusal Plan-Programlar Çerçevesinde Sosyal Güvenliğe İlişkin</b>	<b>Aktüerya ve Fon Yönetimi Daire Başkanlığı</b>
Faaliyet	3	Sosyal Güvenlik Alanında Yapılan Teknik Analiz ve İnovasyon Faaliyeti	Aktüerya ve Fon Yönetimi Daire Başkanlığı
<b>Performans Hedefi</b>	<b>4</b>	<b>Kayıt Dışı İstihdamın Önlenmesine Katkıda Bulunmak</b>	<b>Rehberlik ve Teftiş Başkanlığı, Sigorta Primleri Genel Müdürlüğü</b>
Faaliyet	4	Denetim ve Bilgilendirme Yoluyla Kayıt Dışı İstihdamın Önlenmesi Faaliyeti	Rehberlik ve Teftiş Başkanlığı, Sigorta Primleri Genel Müdürlüğü

## FAALİYETLERDEN SORUMLU HARCAMA BİRİMLERİ TABLOSU

Tür	Sıra No	Performans ve Faaliyet Adı	Sorumlu Birimler
<b>Performans Hedefi</b>	<b>5</b>	<b>Güçlü Bir Denetim ve Kontrol Mekanizmasıyla Kayıtlı İstihdamın Artmasına Yönelik Çalışmalar Yapmak</b>	<b>Rehberlik ve Teftiş Başkanlığı, Sigorta Primleri Genel Müdürlüğü</b>
Faaliyet	5	Bilgi Teknolojileri ve Denetim Kapasitesinin Artırılması Yoluyla Denetim Etkinliğinin Artırılması Faaliyeti	Rehberlik ve Teftiş Başkanlığı, Sigorta Primleri Genel Müdürlüğü
<b>Performans Hedefi</b>	<b>6</b>	<b>Sosyal Güvenlik ve Prim Ödeme Bilincini Artırmak</b>	<b>Sigorta Primleri Genel Müdürlüğü</b>
Faaliyet	6	Sosyal Güvenlik Bilincini Artırmak Adına Dış Paydaşlarla Seminer/Çalıştay, Toplantı vb. Organizasyonların Düzenlenmesi Faaliyeti	Sigorta Primleri Genel Müdürlüğü
<b>Performans Hedefi</b>	<b>7</b>	<b>Sosyal Güvenlik Alanında Farkındalık Oluşturmak</b>	<b>Basın ve Halkla İlişkiler Müşavirliği, Sigorta Primleri Genel Müdürlüğü</b>
Faaliyet	7	Sosyal Güvenlik Hak ve Yükümlülükleri Açısından Toplumun, İlgili Kurum ve Kuruluşların Her Türü İletişim Aracı İle Bilgilendirilmesi ve Bilinçlendirilmesi Faaliyeti	Basın ve Halkla İlişkiler Müşavirliği, Sigorta Primleri Genel Müdürlüğü
<b>Performans Hedefi</b>	<b>8</b>	<b>Koruyucu Önleyici Sağlık Hizmetlerinin Geliştirilmesine ve Yaygınlaştırılmasına Katkı Sağlamak</b>	<b>Genel Sağlık Sigortası Genel Müdürlüğü</b>
Faaliyet	8	Koruyucu ve Önleyici Sağlık Hizmetlerinin Geliştirilmesi Faaliyeti	Genel Sağlık Sigortası Genel Müdürlüğü

## FAALİYETLERDEN SORUMLU HARCAMA BİRİMLERİ TABLOSU

Tür	Sıra No	Performans ve Faaliyet Adı	Sorumlu Birimler
<b>Performans Hedefi</b>	<b>9</b>	<b>Sağlık Hizmetlerinin Doğru Kullanılması Konusunda Toplum Bilinçlendirmek ve Farkındalığı Artırmak</b>	<b>Genel Sağlık Sigortası Genel Müdürlüğü</b>
Faaliyet	9	Sağlık Hizmetleri Konusunda Kamuoyunun Bilinçlendirilmesi Faaliyeti	Genel Sağlık Sigortası Genel Müdürlüğü
<b>Performans Hedefi</b>	<b>10</b>	<b>Sağlık Giderlerinin Etkin Yönetimi İçin İzleme, Değerlendirme, Kontrol ve Denetim Sistemini Geliştirmek</b>	<b>Genel Sağlık Sigortası Genel Müdürlüğü, Rehberlik ve Teftiş Başkanlığı</b>
Faaliyet	10	Sağlık Hizmetlerinde İzleme, Değerlendirme, Kontrol ve Denetim Faaliyeti	Genel Sağlık Sigortası Genel Müdürlüğü, Rehberlik ve Teftiş Başkanlığı
<b>Performans Hedefi</b>	<b>11</b>	<b>Sağlık Sigortacılığının Gelişimine Yönelik Politikalar Üretmek</b>	<b>Genel Sağlık Sigortası Genel Müdürlüğü</b>
Faaliyet	11	Sağlık Sigortacılığını Geliştirme Faaliyeti	Genel Sağlık Sigortası Genel Müdürlüğü
<b>Performans Hedefi</b>	<b>12</b>	<b>Tescil İşlemlerini Hızlandırmak ve Kolaylaştırmak</b>	<b>Emeklilik Hizmetleri Genel Müdürlüğü</b>
Faaliyet	12	Etkin Uygulamalar ile Tescil Süreçlerinin Hızlandırılması Faaliyeti	Emeklilik Hizmetleri Genel Müdürlüğü

## FAALİYETLERDEN SORUMLU HARCAMA BİRİMLERİ TABLOSU

Tür	Sıra No	Performans ve Faaliyet Adı	Sorumlu Birimler
<b>Performans Hedefi</b>	<b>13</b>	<b>Emeklilik Hizmetlerini Etkinleştirmek</b>	<b>Emeklilik Hizmetleri Genel Müdürlüğü</b>
Faaliyet	13	Emeklilik Hizmetlerinin Etkinleştirilmesine Yönelik Çalışmalar Geliştirilmesi Faaliyeti	Emeklilik Hizmetleri Genel Müdürlüğü
<b>Performans Hedefi</b>	<b>14</b>	<b>Yurt Dışı İş ve İşlemlerini İyileştirmek</b>	<b>Emeklilik Hizmetleri Genel Müdürlüğü</b>
Faaliyet	14	Yurt Dışı İş ve İşlemlerinin Geliştirilmesi Faaliyeti	Emeklilik Hizmetleri Genel Müdürlüğü
<b>Performans Hedefi</b>	<b>15</b>	<b>Kısa Vadeli Sigorta Hizmetlerini Geliştirmek</b>	<b>Emeklilik Hizmetleri Genel Müdürlüğü</b>
Faaliyet	15	Kısa Vadeli Sigorta Hizmetlerinin Verimliliğinin Artırılması Faaliyeti	Emeklilik Hizmetleri Genel Müdürlüğü
<b>Performans Hedefi</b>	<b>16</b>	<b>Taşınmazları Etkin Yönetmek</b>	<b>İnşaat ve Emlak Daire Başkanlığı</b>
Faaliyet	16	Taşınmazların Etkin Yönetimi ve Değerlendirilmesi Faaliyeti	İnşaat ve Emlak Daire Başkanlığı
<b>Performans Hedefi</b>	<b>17</b>	<b>Kurumun Personel Yönetim Kapasitesini Geliştirmek</b>	<b>Personel Daire Başkanlığı, Rehberlik ve Teftiş Başkanlığı</b>
Faaliyet	17	Etkin Personel Yönetimi Faaliyeti	Personel Daire Başkanlığı, Rehberlik ve Teftiş Başkanlığı

## FAALİYETLERDEN SORUMLU HARCAMA BİRİMLERİ TABLOSU

Tür	Sıra No	Performans ve Faaliyet Adı	Sorumlu Birimler
<b>Performans Hedefi</b>	<b>18</b>	<b>Çalışanların Eğitim Memnuniyetini Artırmak</b>	<b>Eğitim Araştırma ve Geliştirme Merkezi Başkanlığı</b>
Faaliyet	18	Personel Eğitim Faaliyeti	Eğitim Araştırma ve Geliştirme Merkezi Başkanlığı
<b>Performans Hedefi</b>	<b>19</b>	<b>Hukuk Hizmetlerini Etkili Bir Şekilde Gerçekleştirmek</b>	<b>Hukuk Müşavirliği</b>
Faaliyet	19	Hukuk Hizmetlerinde Uygulama Birliğinin Sağlanması ve Etkinliğin Artırılması Faaliyeti	Hukuk Müşavirliği
<b>Performans Hedefi</b>	<b>20</b>	<b>Dış İlişkileri ve Dış Mali Kaynaklardan Yararlanma İmkânlarını Geliştirmek</b>	<b>Strateji Geliştirme Başkanlığı</b>
Faaliyet	20	Yabancı Ülkeler ve Uluslararası Örgütler ile İlişkilerin Geliştirilmesi ve Dış Kaynaklı Proje Yürütme Faaliyeti	Strateji Geliştirme Başkanlığı
<b>Performans Hedefi</b>	<b>21</b>	<b>Bilgi Teknolojisi Sistemlerini Geliştirmek</b>	<b>Hizmet Sunumu Genel Müdürlüğü</b>
Faaliyet	21	Bilişim Sistemlerinin Geliştirilmesi Faaliyeti	Hizmet Sunumu Genel Müdürlüğü

## FAALİYETLERDEN SORUMLU HARCAMA BİRİMLERİ TABLOSU

Tür	Sıra No	Performans ve Faaliyet Adı	Sorumlu Birimler
<b>Performans Hedefi</b>	<b>22</b>	<b>Bilgi Teknolojisi Uygulamalarını Geliştirmek</b>	<b>Hizmet Sunumu Genel Müdürlüğü</b>
Faaliyet	22	Bilişim Uygulamalarını Geliştirme Faaliyeti	Hizmet Sunumu Genel Müdürlüğü
<b>Performans Hedefi</b>	<b>23</b>	<b>Kurumsal İzleme Sistemini Güçlendirmek</b>	<b>Hizmet Sunumu Genel Müdürlüğü, Rehberlik ve Teftiş Başkanlığı</b>
Faaliyet	23	Kurumsal İzleme ve Kontrol Sisteminin Güçlendirilmesi Faaliyeti	Hizmet Sunumu Genel Müdürlüğü, Rehberlik ve Teftiş Başkanlığı
<b>Performans Hedefi</b>	<b>24</b>	<b>Bilgi Teknolojisi Çerçevesinde Analizler Yürütmek</b>	<b>Hizmet Sunumu Genel Müdürlüğü</b>
Faaliyet	24	Bilgi Teknolojileri Analiz Faaliyeti	Hizmet Sunumu Genel Müdürlüğü
<b>Performans Hedefi</b>	<b>25</b>	<b>İletişim Kanallarını Geliştirmek</b>	<b>Basın ve Halkla İlişkiler Müşavirliği</b>
Faaliyet	25	Kurumsal İletişim Yapısının Güçlendirilmesi Faaliyeti	Basın ve Halkla İlişkiler Müşavirliği